

Številka:
Datum:

PREDLOG

VLADA REPUBLIKE SLOVENIJE

DRŽAVNI NAČRT ZAŠČITE IN REŠEVANJA OB POJAVU EPIDEMIJE OZIROMA PANDEMIJE NALEZLJIVE BOLEZNI PRI LJUDEH

Verzija 1.0

	ORGAN	DATUM	PODPIS ODGOVORNE OSEBE
PRIPRAVIL	Uprava RS za zaščito in reševanje	julij 2015	Darko But generalni direktor
ODOBRIL	Štab CZ RS		Srečko Šestan poveljnik CZ RS
OBRAVNAVAL IN SPREJEL	Vlada RS		
SKRBNIK	Uprava RS za zaščito in reševanje		Romana Zel

Kazalo:

1 POJAV NALEZLJIVIH BOLEZNI PRI LJUDEH	4
1.1 Uvod	4
1.2 Vrsta, oblika in značilnosti nalezljivih bolezni	4
1.3 Viri in poti širjenja nalezljivih bolezni pri ljudeh	5
1.4 Pogostost pojavljanja nalezljivih bolezni v RS	5
1.5 Možen potek in pričakovan obseg pojavljanja nalezljivih bolezni pri ljudeh	5
1.6 Verjetnost nastanka verižnih nesreč	7
2 OBSEG NAČRTOVANJA	8
2.1 Temeljne ravni načrtovanja	8
3 ZAMISEL IZVAJANJA ZAŠČITE, REŠEVANJA IN POMOČI	10
3.1 Temeljne podmene načrta	10
3.2 Zamisel izvedbe zaščite, reševanja in pomoči	10
3.2.1 Koncept odziva ob pojavu epidemije/pandemije nalezljive bolezni pri ljudeh	10
3.3 Uporaba načrta	12
4 SILE IN SREDSTVA ZA ZRP TER VIRI ZA IZVAJANJE NAČRTA	13
4.1 Organi in organizacije, ki lahko sodelujejo pri izvedbi nalog iz državne pristojnosti	13
4.1.1 Državni organi	13
4.1.2 Sile za zaščito, reševanje in pomoč na državni ravni	13
4.2 Materialno – tehnična sredstva za izvajanje načrta	14
4.3 Predvidena finančna sredstva za izvajanje načrta	14
5 OPAZOVANJE, OBVEŠČANJE IN ALARMIRANJE	15
5.1 Opazovanje in spremljanje širjenja nalezljivih bolezni pri ljudeh	15
5.2 Obveščanje pristojnih organov in služb na državni ravni ob epidemiji oziroma pandemiji posamezne nalezljive bolezni	15
5.3 Obveščanje splošne javnosti	17
5.4 Obveščanje drugih držav, Evropske unije in mednarodnih organizacij	17
6 AKTIVIRANJE SIL IN SREDSTEV ZA ZRP	18
6.1 Aktiviranje državnih organov vodenja CZ in njihovih strokovnih služb	18
6.2 Aktiviranje državnih sil za ZRP	18
6.3 Aktiviranje sredstev pomoči	19
6.4 Mednarodna pomoč	19
7 UPRAVLJANJE IN VODENJE	20
7.1 Organi in njihove naloge	20
7.1.1 Vlada RS	20
7.1.2 Poveljnik RS CZ	20
7.1.3 Ministrstvo pristojno za obrambo	20
7.1.3.1 Uprava RS za zaščito in reševanje	20
7.1.3.2 Slovenska vojska	21
7.1.4 Ministrstvo, pristojno za zdravje	21
7.1.4.2 Nacionalni inštitut za javno zdravje	21
7.1.5 Ministrstvo, pristojno za kmetijstvo, gozdarstvo in prehrano	22
7.1.5.1 Uprava za varno hrano, veterinarstvo in varstvo rastlin	22
7.1.6 Ministrstvo, pristojno za notranje zadeve	22
7.1.6.1 Policija	22
7.1.7 Ministrstvo, pristojno za infrastrukturo	23
7.1.8 Ministrstvo, pristojno za prostor	23
7.1.9 Ministrstvo, pristojno za okolje	23
7.1.10 Ministrstvo, pristojno za zunanje zadeve	23
7.1.11 Ministrstvo, pristojno za finance	23
7.1.12 Ministrstvo, pristojno za gospodarstvo	24

7.1.13	Ministrstvo, pristojno za delo, družino, socialne zadeve in enake možnosti	24
7.1.14	Ministrstvo, pristojno za šolstvo.....	24
7.1.15	Ministrstvo, pristojno za pravosodje	24
7.1.16	Ministrstvo, pristojno za javno upravo	24
7.1.17	Ministrstvo, pristojno za kulturo	25
7.1.18	Urad Vlade RS pristojen za komuniciranje	25
7.3	Organizacija zvez	26
8	ZAŠČITNI UKREPI TER NALOGE ZAŠČITE, REŠEVANJA IN POMOČI.....	28
8.1	Splošni in posebni zdravstveni ter drugi posebni ukrepi za preprečevanje in obvladovanje nalezljivih bolezni pri ljudeh	28
8.2	Zaščitni ukrepi in naloge ZRP.....	29
8.2.1	Prostorski, urbanistični, gradbeni in drugi tehnični ukrepi	29
8.2.2	Biološka zaščita	30
8.2.3	Prva pomoč in nujna medicinska pomoč.....	31
8.2.4	Pomoč ogroženim in prizadetim prebivalcem	32
8.2.5	Zagotavljanje osnovnih pogojev za življenje	33
9	OSEBNA IN VZAJEMNA ZAŠČITA	34
10	RAZLAGA POJMOV IN OKRAJŠAV	35
10.1	Pomen pojmov	35
10.2	Razlaga okrajšav	35
11	SEZNAM PRILOG IN DODATKOV	37
11.1	Skupne priloge	37
11.2	Posebne priloge	37
11.3	Skupni dodatki	37
11.4	Posebni dodatki	37

1 POJAV NALEZLJIVIH BOLEZNI PRI LJUDEH

1.1 Uvod

Državni načrt zaščite in reševanja ob pojavu epidemije oziroma pandemije nalezljive bolezni pri ljudeh, verzija 1.0, je izdelala Uprava Republike Slovenije za zaščito in reševanje (v nadaljevanju URSZR) Ministrstva za obrambo (v nadaljevanju MO) v sodelovanju z Ministrstvom za zdravje (v nadaljevanju MZ), Nacionalnim inštitutom za javno zdravje (v nadaljevanju NIJZ) ter drugimi ministrstvi in vladnimi službami.

Načrt je izdelan na podlagi Zakona o varstvu pred naravnimi in drugimi nesrečami (Uradni list RS št. 51/06–UPB-1 in 97/10), Zakona o nalezljivih boleznih (Uradni list RS, št. 33/06 – ZNB-UPB1), Uredbe o vsebini in izdelavi načrtov zaščite in reševanja (Uradni list RS, št. 24/12), Uredbe o organiziranju, opremljanju in usposabljanju sil za zaščito, reševanje in pomoč (Uradni list RS, št. 92/07, 54/09 in 23/11), Pravilnika o prijavi nalezljivih boleznih in posebnih ukrepih za njihovo preprečevanje in obvladovanje (Uradni list RS, št. 16/1999) in temelji na Državni oceni ogroženosti ob pojavu nalezljivih boleznih pri ljudeh (št. 842-5/2012-24 DGZR z dne 18.02.2015) in skladno s splošno zakonodajo.

Iz Državne ocene ogroženosti ob pojavu nalezljivih boleznih pri ljudeh je razvidno, da tudi v RS obstaja nevarnost za pojav epidemije oziroma pandemije posamezne nalezljive bolezni pri ljudeh. V Državni oceni ogroženosti ob pojavu nalezljivih boleznih pri ljudeh so zbrani podatki o splošnih značilnostih, vrstah, poteh prenosa nalezljivih boleznih, obsegu, načinih in verjetnostih pojavljanja, sistemu spremljanja nalezljivih boleznih pri ljudeh.

Državni načrt zaščite in reševanja ob pojavu nalezljivih boleznih pri ljudeh je izdelan za primer razglasitve epidemije ali pandemije posamezne nalezljive bolezni pri ljudeh, ko je potrebno poleg služb v zdravstveni dejavnosti in drugih služb, uporabiti tudi sile in sredstva za ZRP.

Epidemijo nalezljive bolezni razglasi minister, pristojen za zdravje. Epidemijo gripe lahko v skladu z 12. členom Sklepa št. 1082/20137EU o resnih čezmejnih nevarnostih za zdravje razglasi tudi Evropska komisija. **Pandemijo** nalezljive bolezni razglasi Svetovna zdravstvena organizacija.

1.2 Vrsta, oblika in značilnosti nalezljivih boleznih

Nalezljive bolezni povzročajo patogeni organizmi, kot so bakterije, virusi, zajedavci, glive in plesni. Povzročajo nastanek in razvoj bolezni pri živalih in človeku. Nalezljive bolezni se prenašajo po zraku, s hrano in vodo ter z neposrednim stikom ali posredno, prek predmetov in površin. Prenajajo se s človeka na človeka ali z živali na človeka. Nalezljiva bolezen je posledica interakcije med biološkim agensom, gostiteljem in okoljem. Pogoji za začetek procesa so ustrezna izpostavljenost kužnemu agensu, skupek dejavnikov v okolju, ki omogočajo razvoj bolezni, in sprejemljiv gostitelj. Možnosti, da se nalezljiva bolezen širi v populaciji, so odvisne od verjetnosti prenosa med okuženo in dovzetno osebo, frekvence stikov v populaciji, od trajanja infektivnosti in deleža oseb v populaciji, ki so še imune oziroma neodzivne na okužbo.

Ločimo med okužbo in boleznijo. Okužba je posledica stika občutljivega gostitelja z morebitnim patogenim mikroorganizmom. Vir za večino okužb človeka je drug človek pa tudi živali in neživo okolje. To pomeni, da je izpostavljenost občutljivega posameznika okuženemu človeku ali živali oziroma okolju najpomembnejši dejavnik za pojav okužbe. Bolezen je eden izmed mogočih izidov okužbe, njen razvoj pa je odvisen tako od virulence agensa kot od dovzetnosti gostitelja.

1.3 Viri in poti širjenja nalezljivih bolezni pri ljudeh

Nalezljive bolezni se širijo, kadar obstajajo pogoji za prenos mikroorganizma in se okužba lahko prenaša na dovzetne osebe. Okužbe se lahko pojavljajo množično, in sicer v obliki izbruhov, kopičenj, epidemij oziroma tudi pandemij.

Vir okužbe je oseba ali žival, iz katere kužni agens pride neposredno ali posredno na gostitelja.

Poti prenosa nalezljive bolezni

Nalezljive bolezni se lahko prenašajo:

- z neposrednim prenosom: neposredni stik (spolno prenesene bolezni, influenza), kapljični prenos (meningokok, ošpice) in prenos iz matere na plod,
- s posrednim prenosom po zraku: prašni delci (ošpice), z okuženo vodo in hrano (hepatitis A), ob stiku s predmeti ter z vektorji - prenašalci (klopi, komarji).

Skupine bolezni glede na povzročitelja in najverjetnejšo pot prenosa

Glede na povzročitelja in najverjetnejšo pot prenosa se nalezljive bolezni delijo v naslednje skupine:

- črevesne (driske, griža, hepatitis (nalezljiva zlatenica), trebušni tifus, paratifus, otroška paraliza, kolera in okužbe s črevesnimi zajedavci),
- respiratorne (angina, gripa, pljučnica, tuberkuloza, meningitis, škrlatinka, ošpice, mumps, rdečke, norice, oslovski kašelj in davica),
- zoonoze (steklina, mikrosporija, bolezni, ki jih povzročajo zajedavci (toksokariaza, trakuljavost), slinavka, vranični prisad, salmoneloza, kampilobakterioza in jersinioza),
- bolezni kože in sluznic (garje, herpes, gnojne okužbe kože ter glivične okužbe kože in nohtov, sifilis in gonoreja, aids, klamidioze, hepatitis B in C),
- transmisivne (pegavica, povratna mrzlica, rumena mrzlica, denga, malarija in klopní meningoencefalitis),
- bolezni, ki se prenašajo s krvjo (aids, hepatitis B in hepatitis C).

1.4 Pogostost pojavljanja nalezljivih bolezni v RS

Nalezljive bolezni so najpogostejše bolezni v populaciji. Ocenjujejo, da vsak prebivalec vsako leto enkrat do desetkrat zboli za akutno okužbo dihal in vsaj enkrat za akutno črevesno okužbo. Vse bolj pomembne in pogoste so transmisivne nalezljive bolezni, ki jih prenaša mrčes. Zaradi številnih potovanj po svetu so vse pogostejše tudi vnesene nalezljive bolezni, ki jih pri nas sicer nimamo. Nalezljive bolezni niso pomembne samo zaradi njihove pogostosti, temveč tudi zaradi možnih trajnih posledic. Agense, ki povzročajo nalezljive bolezni, povezujejo tudi s kroničnimi boleznimi, kot so reaktivni artritis, rana na želodcu, rak, neplodnost ipd.

V RS je petletno povprečje prijavljenih primerov nalezljivih bolezni več kot 62.000, letna stopnja obolevnosti, ocenjena na podlagi prijav, pa je znašala okoli 3000/100.000 prebivalcev.

V RS je v zadnjih letih od 60 do 70 izbruhov nalezljivih bolezni na leto, med njimi je več kot 45 odstotkov izbruhov povzročenih z okuženo hrano oziroma vodo.

Med prijavljenimi je več kot 80 odstotkov izbruhov črevesnih nalezljivih bolezni. Sledijo izbruhi bolezni, katerih povzročitelj ni bil ugotovljen, izbruhi respiratornih nalezljivih bolezni, izbruhi nalezljivih bolezni, proti katerim se ljudje cepijo ter izbruhi kožnih nalezljivih bolezni.

Norovirusi so najpogostejše dokazani povzročitelji izbruhov nalezljivih bolezni. Največ izbruhov je v domovih za starejše občane.

1.5 Možen potek in pričakovan obseg pojavljanja nalezljivih bolezni pri ljudeh

Nalezljive bolezni, ki se lahko v RS pojavijo kot posamezni primeri ali v obliki izbruhov, so:

- driska, različnih povzročiteljev (bakterije, virusi, paraziti) zlasti pri ranljivi populaciji (otroci, ostareli, vojaki, turisti, zdravstveno osebje),
- okužbe s hrano in vodo,
- zoonoze,
- legioneloza (hoteli, razpršilci vode, klimatski stolpi, vodometi, bolnišnično okolje),
- oslovski kašelj, norice, ošpice in mumps,
- stafilokokne okužbe (domače in bolnišnično okolje, oddelki za novorojenčke ter kirurški oddelki),

- streptokokne okužbe – angina (otroci, v vojašnicah in bolnišnicah),
- okužbe, ki jih povzročajo virusi influence, respiratorni sincicijski virus in drugi povzročitelji akutnih okužb dihal.

Število zbolelih je odvisno od številnih dejavnikov, med njimi od vrste mikroba, deleža neimunih prebivalcev in načina širjenja bolezni itd.

V RS se lahko predvsem pričakuje:

- **pojav nalezljivih bolezni pri ljudeh (izbruh ali epidemijo) kot posledico naravne ali druge nesreče.** Ker se ob takih nesrečah lahko zelo hitro poslabšajo osnovne življenjske razmere, se lahko pričakuje tveganje za pojav in širjenje nalezljivih bolezni pri ljudeh predvsem ob:
 - **potresu z močnimi poškodbami (intenzitete VIII EMS ali več)** – območje večje potresne nevarnosti in tudi ogroženosti poteka po osrednjem delu Slovenije od severozahoda prek osrednjega dela države proti jugovzhodu države in pokriva več kot polovico ozemlja (tu živi več kot polovica prebivalcev Slovenije);
 - **katastrofalnih poplavalah** – najboljsežnejše poplavno območje je Ljubljansko barje, druga poplavna območja pa so predvsem v nižinsko-ravninskih predelih severovzhodne in subpanonske Slovenije, v predalpskih dolinah in kotlinah, ki odmakajo Šavrinsko gričevje in hribovje, ravnice ob Ledavi, Muri in Ščavnici, Drava pod Mariborom s pritoki, Savinja in njeni pritoki, spodnje Posavje, manjši poplavni predeli ob Kolpi, Krki, Temenici in Mirni, svet ob Pivki, Notranjski Reki in kmetijski predeli ob Vipavi. Na območju katastrofalnih poplav živi okoli 480.000 prebivalcev oziroma 24 odstotkov vseh prebivalcev Slovenije;
 - **jedrski nesreči** – najbolj ogroženo območje je širše območje okoli Nuklearne elektrarne Krško (25-kilometrski pas), na katerem živi okoli 92.000 prebivalcev in predvidena območja sprejemališč zaradi evakuacije iz tri- in desetkilometrskega pasu okoli Nuklearne elektrarne Krško (določene občine Zahodnoštajerske, Vzhodnoštajerske, Ljubljanske, Zasavske in Dolenjske regije);
 - **pojavi posebno nevarnih bolezni živali**– ljudje se lahko okužijo z zoonozami pri neposrednem stiku z živalmi in z uživanjem kontaminiranih živil, ki izvirajo od okuženih živali;
 - **uporabi orožij ali sredstev za množično uničevanje v teroristične namene oziroma terorističnem napadu s klasičnimi sredstvi oziroma terorističnem napadu s klasičnimi sredstvi (uporaba biološkega orožja)** – ogrožena so območja večjih slovenskih mest, kjer je večje število kritične infrastrukture;
 - **nesrečah z nevarnimi snovmi** – po podatkih iz decembra 2014 (število virov tveganja se sicer spreminja večkrat letno) (vir: <http://okolje.arso.gov.si/ippc/vsebine/seveso-register>) je bilo v Sloveniji 65 stacionarnih virov tveganja, od tega 34 virov večjega tveganja in 31 virov manjšega tveganja. Največje število virov manjšega in večjega tveganja nevarnih snovi v Sloveniji je v Ljubljanski regiji. Sledijo Zahodnoštajerska in Vzhodnoštajerska ter nato z večjo razliko Gorenjska in Obalna regija.
- **pojav nalezljivih bolezni pri ljudeh (epidemija ali pandemija) večjega obsega:**
 - epidemija ali pandemija nalezljive bolezni (npr. gripa, okužbe z oporečno vodo, bolezni, ki jih prenaša mrčes,...) zaradi zelo hitrega širjenja med prebivalstvom zajame zelo veliko število ljudi. Že običajna sezonska gripa lahko predstavlja pomemben javno zdravstveni problem, saj v času epidemije gripe zbolijo do 20% ljudi, v določenih starostnih skupinah tudi 40-50%.

Katere nalezljive bolezni pri ljudeh lahko pričakujemo ob nekaterih naravnih in drugih nesrečah je opisano v Državni oceni ogroženosti ob pojavu nalezljivih bolezni pri ljudeh.

Za primer **pandemije gripe** je pripravljen **Nacionalni načrt pripravljenosti v primeru pandemije gripe**, kjer so opisane in predvidene aktivnosti za učinkovito ukrepanje zdravstva za zmanjšanje vpliva pandemije gripe na obolevnost in umrljivost prebivalstva ter sodelovanje z drugimi resorji in službami. Dostopen je na spletni strani Ministrstva za zdravje (<http://www.mz.gov.si>).

Ministrstvo za zdravje po potrebi pripravi nacionalni načrt pripravljenosti v primeru epidemije oziroma pandemije druge nalezljive bolezni, ki prav tako predstavljajo resno nevarnost za zdravje ljudi (npr. ptičja gripa, SARS, itd.).

Poleg nalezljivih bolezni obstajajo tudi številne druge nevarnosti za, ki lahko zaradi svojega obsega ali resnosti ogrozijo zdravje ljudi. Med takšne nevarnosti sodijo tudi dogodki povezani s hrano oziroma krmo.

Zagotavljanje varnosti živil v RS določa zakonodaja Unije – Uredba (ES) št. 178/2002 ter uredbe s področja higiene živil ter nacionalna zakonodaja. Uprava RS za varno hrano, veterinarstvo in varstvo rastlin je v sodelovanju z Ministrstvom za zdravje in NIJZ pripravila **Načrt ukrepov za obvladovanje nenavadnih dogodkov, povezanih s hrano oziroma krmo**. Dokument opredeljuje postopke

sodelovanja vseh pristojnih organov na področju varne hrane in krme in področju javnega zdravja še posebej epidemiološke službe, pri identifikaciji tveganj in obvladovanju nenavadnih dogodkov, ki predstavljajo tveganje za zdravje ljudi.

1.6 Verjetnost nastanka verižnih nesreč

Nalezljive bolezni pri ljudeh niso le pomembna javnozdravstvena težava, temveč tudi širša družbena težava, saj lahko na primer pri pandemiji gripe zbolijo do 20 odstotkov ljudi, ki opravljajo različne funkcije v družbi, poveča pa se tudi umrljivost prebivalcev. Pojav nalezljivih bolezni lahko povzroči večjo odsotnost od pouka, z dela in v transportnem sistemu in drugih službah (na primer v zdravstvu, šolstvu, policiji, vojski, socialnem varstvu in gospodarstvu), kar ima lahko velik vpliv na vsakdanje življenje in poslovanje ter na nacionalno in globalno ekonomijo. V času pojavljanja nalezljivih bolezni se močno povečajo obiski v zdravstvenih ambulantah in potrebe po sprejemu v bolnišnice. Delovanje celotnega zdravstvenega sistema bo močno oteženo, saj se lahko pričakuje tudi večja obolevnost med zaposlenimi v zdravstvenem sistemu.

Pojav epidemije ali pandemije nalezljivih bolezni pri ljudeh ima lahko:

- politični vpliv (politični nemiri, nezadovoljstvo prebivalcev);
- socialnovarnostni vpliv (slabši ekonomski položaj prebivalcev, slabša preskrba z hrano, vodo, zdravili in drugimi dobrinami, kar lahko pripelje do socialnih nemirov, povečano povpraševanje po dobrinah ima za posledico dvigovanje cen teh dobrin, povečano družbeno breme zaposlenih, pojav ropanja zdravil, osnovnih življenjskih dobrin in premoženja ter pojav ponaredkov zdravil);
- ekonomski vpliv z gospodarsko in ekonomsko škodo (pomanjkanje delovne sile, zmanjšan obseg proizvodnje v industriji, kmetijstvu in pri trgovanju, kar vpliva na bruto domači proizvod).

P – 1001 Državna ocena ogroženosti ob pojavu nalezljivih bolezni pri ljudeh

D – 1000 Nacionalni načrt pripravljenosti v primeru pandemije gripe (MZ)

2 OBSEG NAČRTOVANJA

2.1 Temeljne ravni načrtovanja

Načrt oziroma dele načrta zaščite in reševanja ob pojavu epidemije oziroma pandemije nalezljive bolezni pri ljudeh izdelajo nosilci načrtovanja:

- država, URSZR v sodelovanju z ministrstvi, vladnimi službami in drugimi pristojnimi organi,
- izpostave URSZR (v nadaljevanju regije),
- občine.

Obveznost izdelave načrta oziroma dela načrta zaščite in reševanja ob pojavu epidemije ali pandemije nalezljive bolezni pri ljudeh za posameznega nosilca načrtovanja je opredeljena glede na Državno oceno ogroženosti ob pojavu nalezljivih bolezni pri ljudeh (št. 842-5/2012-24 DGZR z dne 18.2.2015) v povezavi s preglednico 1 in glede na končno uvrstitev nosilca načrtovanja v določen razred ogroženosti. Obveznosti nosilcev načrtovanja iz preglednice 1 predstavljajo minimalne zahteve. Vsak nosilec načrtovanja se lahko odloči tudi za večji obseg načrtovanja.

Preglednica 1: Obveznosti nosilcev načrtovanja

Razred ogroženosti	Stopnja ogroženosti nosilca načrtovanja	Obveznosti nosilcev načrtovanja
1	Majhna	Ni obvez
2	Srednja	Ni treba izdelati načrta zaščite in reševanja, priporočljivo pa je pripraviti del načrta oziroma dokumente v katerih predvidijo način obveščanja ter razdelajo izvajanje s tem načrtom določenih zaščitnih ukrepov in nalog ZRP
3	Velika	Treba je izdelati del načrta zaščite in reševanja oziroma dokumente v katerih predvidijo način obveščanja ter razdelajo izvajanje s tem načrtom določenih zaščitnih ukrepov in nalog ZRP
4	Zelo velika 1	Treba je izdelati del načrta zaščite in reševanja oziroma dokumente v katerih predvidijo način obveščanja ter razdelajo izvajanje s tem načrtom določenih zaščitnih ukrepov in nalog ZRP, priporočljivo pa je izdelati načrt zaščite in reševanja v celoti
5	Zelo velika 2	Treba je izdelati načrt zaščite in reševanja v celoti

Temeljni načrt zaščite in reševanja ob pojavu epidemije oziroma pandemije nalezljive bolezni pri ljudeh je **državni načrt**, izdelan za primer razglasitve epidemije ali pandemije posamezne nalezljive bolezni pri ljudeh. Epidemijo nalezljive bolezni razglasi minister pristojen za zdravje. Pandemijo nalezljive bolezni razglasi Svetovna zdravstvena organizacija.

Z državnim načrtom zaščite in reševanja ob pojavu epidemije oziroma pandemije nalezljive bolezni pri ljudeh se urejajo zaščitni ukrepi in naloge ZRP ter zagotavljanje osnovnih pogojev za življenje, ki so v državni pristojnosti. V tem načrtu (v poglavju 8.1) so določeni tudi nekateri splošni in posebni zdravstveni ukrepi ter drugi posebni ukrepi za preprečevanje in obvladovanje nalezljivih bolezni pri ljudeh, ki jih v skladu z Zakonom o nalezljivih boleznih odreja minister, pristojen za zdravje pri katerih bodo po potrebi sodelovale tudi sile in sredstva za ZRP.

Državni načrt zaščite in reševanja ob pojavu epidemije oziroma pandemije nalezljive bolezni pri ljudeh se podrobneje razčleni v regijskih načrtih zaščite in reševanja. **Regijski načrt** zaščite in reševanja ob pojavu epidemije oziroma pandemije nalezljive bolezni pri ljudeh je izdelan za pojav epidemije nalezljivih bolezni **na območju posamezne regije**. Regija je v tem primeru območje, ki ga organizacijsko pokriva posamezna izpostava URSZR.

Regijski načrti oziroma deli načrta zaščite in reševanja se izdelajo skladno s tem načrtom in Državno oceno ogroženosti ob pojavu nalezljivih bolezni pri ljudeh.

Na predlog izpostave URSZR in po odločitvi URSZR se lahko za nesreče, ki zahtevajo izvajanje podobnih zaščitnih ukrepov ter nalog ZRP, izdelata skupen regijski načrt ali skupne posamezne dele načrtov.

Občine lahko glede na državno in lastno oceno ogroženosti ob pojavu nalezljivih bolezni pri ljudeh ter skladno s tem načrtom pripravijo načrt oziroma le posamezne dele občinskih načrtov zaščite in reševanja, v katerih predvidijo način obveščanja in izvajanja zaščitnih ukrepov ter nalog ZRP. Župan lahko določi, da več nosilcev načrtovanja na območju občine izdelata skupen načrt zaščite in reševanja za posamezno nesrečo ali več različnih nesreč skupaj.

Preglednica 2: Število občin in regij, razvrščenih po razredih ogroženosti ob pojavu nalezljivih bolezni pri ljudeh (vir: Državna ocena ogroženosti ob pojavu nalezljivih bolezni pri ljudeh, 2015)

Regija/število občin	1. razred ogroženosti	2. razred ogroženosti	3. razred ogroženosti občin	4. razred ogroženosti	5. razred ogroženosti	Skupaj število občin	Razred ogroženosti regije
Gorenjska	0	0	18	0	0	18	4
Severnoprimorska	0	0	13	0	0	13	4
Dolenjska	0	0	15	0	0	15	4
Koroška	0	0	12	0	0	12	4
Notranjska	0	0	10	0	0	10	4
Obalna	0	0	4	0	0	4	4
Ljubljanska	0	0	32	0	0	32	4
Vzhodnoštajerska	0	0	22	0	0	22	4
Podravska	0	0	19	0	0	19	4
Pomurska	0	0	27	0	0	27	4
Zahodnoštajerska	0	0	33	0	0	33	4
Posavska	0	0	4	0	0	4	4
Zasavska	0	0	3	0	0	3	4
SKUPAJ OBČIN	0	0	212	0	0	212	

Pristojna ministrstva in vladne službe izdelajo **načrt dejavnosti** kot dodatek k državnemu načrtu zaščite in reševanja. Pristojni organi in službe občinske uprave po potrebi izdelajo načrte dejavnosti kot dodatek k regijskim ali občinskim načrtom zaščite in reševanja.

Rok za izdelavo in uskladitev načrtov dejavnosti je največ šest mesecev od sprejetja temeljnega načrta zaščite in reševanja ob pojavu epidemija oziroma pandemije nalezljive bolezni pri ljudeh. Enak rok za izdelavo in uskladitev načrtov dejavnosti velja tudi za regijske in občinske načrte zaščite in reševanja.

Pristojna **ministrstva** ob izdelavi načrta dejavnosti ob pojavu epidemije oziroma pandemije nalezljive bolezni pri ljudeh upoštevajo Nacionalni načrt pripravljenosti v primeru pandemije gripe, ki je na spletni strani Ministrstva za zdravje.

P – 1000 Evidenčni list o vzdrževanju načrta

3 ZAMISEL IZVAJANJA ZAŠČITE, REŠEVANJA IN POMOČI

3.1 Temeljne podmene načrta

Temeljne podmene načrta zaščite in reševanja ob pojavu epidemije oziroma pandemije nalezljive bolezni pri ljudeh so:

1. Varstvo pred posledicami pojava epidemije oziroma pandemije nalezljive bolezni pri ljudeh zagotavljajo v okviru svojih pristojnosti oziroma pravic in dolžnosti MZ, NIJZ, NLZOH, UVHVVR, ZIRS, državljani in drugi prebivalci Republike Slovenije kot posamezniki, prebivalci prostovoljno organizirani v društva in druge nevladne organizacije, ki opravljajo dejavnost pomembno za varstvo pred naravnimi in drugimi nesrečami, javne reševalne službe, podjetja, zavodi in druge organizacije, katerih dejavnost je pomembna za ZRP ter občine, regijski in državni organi skladno s svojimi pristojnostmi.
2. Državni načrt zaščite in reševanja ob pojavu epidemije oziroma pandemije nalezljive bolezni pri ljudeh je izdelan za primer razglasitve epidemije ali pandemije nalezljive bolezni pri ljudeh, ko je potrebno poleg služb v zdravstveni dejavnosti in drugih služb, uporabiti tudi sile in sredstva za ZRP.
3. Ob razglasitvi epidemije ali pandemije nalezljive bolezni pri ljudeh NIJZ pripravi oceno tveganja in predlaga protiepidemijske in preventivne ukrepe, za koordinacijo ukrepov je pristojno MZ. Za izvajanje operativnih nalog ZRP je odgovoren poveljnik CZ RS.
4. Življenja prebivalcev so ob epidemiji oziroma pandemiji nalezljive bolezni pri ljudeh lahko ogrožena, zato morajo biti prebivalci na okuženih in ogroženih območjih, kjer obstaja tveganje za širjenje nalezljive bolezni, pravočasno in objektivno obveščeni o pričakovani nevarnosti, možnih posledicah, ukrepih in nalogah za zmanjšanje in odpravo posledic ter o ravnanju ob dogodku, ki pomeni tveganje za zdravje ljudi.

3.2 Zamisel izvedbe zaščite, reševanja in pomoči

3.2.1 Koncept odziva ob pojavu epidemije/pandemije nalezljive bolezni pri ljudeh

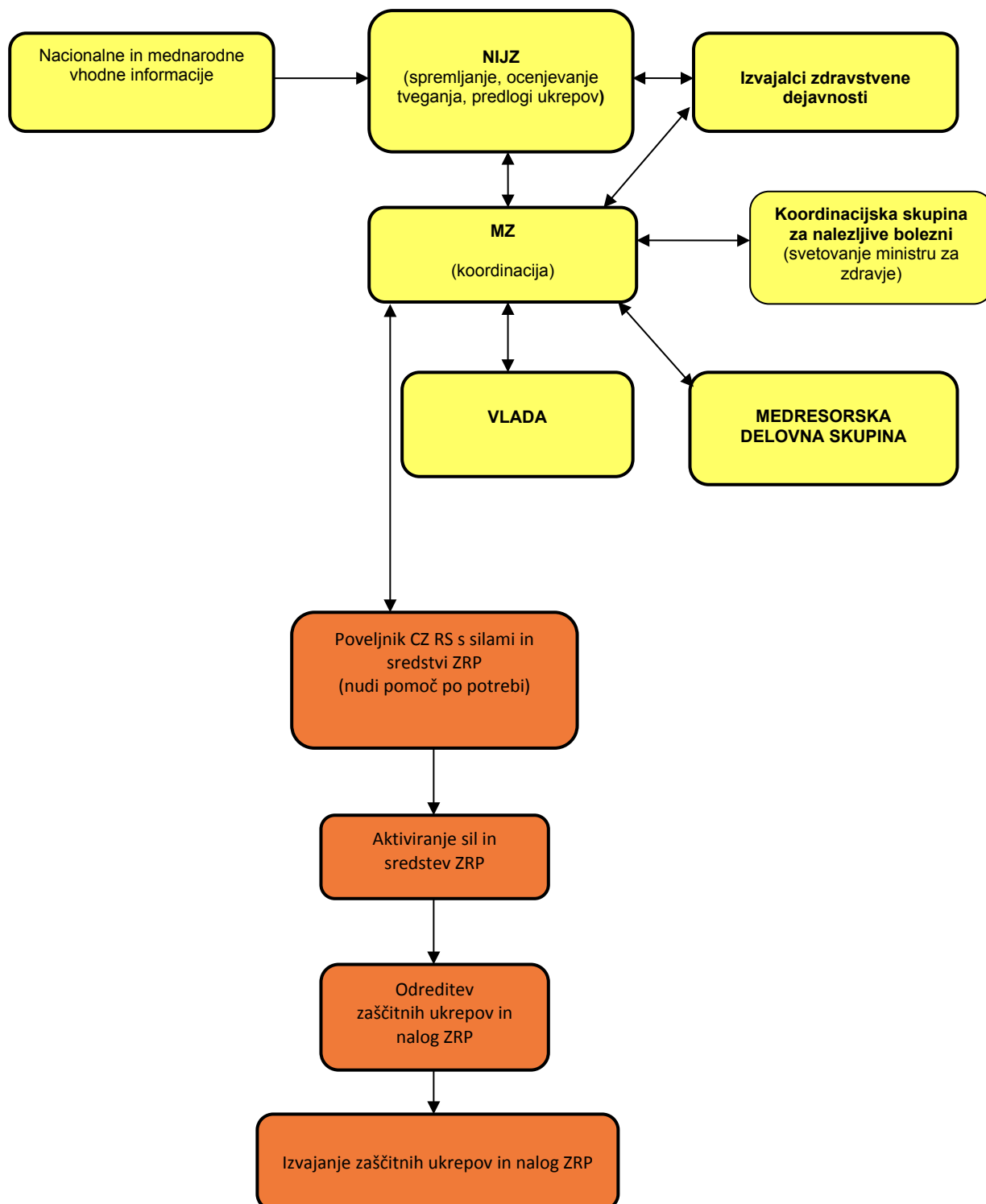
Koncept odziva ob pojavu epidemije oziroma pandemije nalezljive bolezni pri ljudeh je odvisen od povzročitelja nalezljive bolezni, pogojev, ki so potrebni za njen pojav in širjenje, ocene tveganja, števila obolelih prebivalcev v RS ter kapacitet, ki so na voljo za izvajanje ukrepov preprečevanja širjenja in obvladovanja nalezljive bolezni in sicer:

1. Pojav EPIDEMIJE oziroma PANDEMIJE nalezljive bolezni pri ljudeh na območju RS

- pojav nalezljive bolezni pri ljudeh, ki po številu prizadetih oseb ali velikosti prizadetega območja pomembno presega običajno stanje in predstavlja tveganje za večji del prebivalstva,
- epidemija oziroma pandemija zajame območje RS ali del območja RS, epidemijo razglasi minister za zdravje, pandemijo pa razglasi Svetovna zdravstvena organizacija,
- aktivnosti glede nadzora in obvladovanja epidemije oziroma pandemije nalezljive bolezni usklajuje in vodi MZ ob strokovni podpori NIJZ/CNB in službe zdravstvene dejavnosti s pomočjo sil in sredstev za ZRP, ki jih vodi poveljnik CZ RS,
- državni načrt zaščite in reševanja se praviloma aktivira, ko je razglašena epidemija ali pandemija nalezljive bolezni pri ljudeh in je potrebno poleg služb v zdravstveni dejavnosti in drugih služb, uporabiti tudi sile in sredstva za ZRP,
- aktivnosti ZRP vodi in usklajuje poveljnik CZ RS v sodelovanju z MZ ob strokovni podpori NIJZ,
- na podlagi poteka epidemije oziroma pandemije nalezljive bolezni pri ljudeh NIJZ oceni situacijo na terenu in pripravlja strokovna priporočila in sporočila. MZ o tem obvešča pristojne organe in javnost, v skladu s svojim planom komunikacij. Po aktiviranju državnega načrta poveljnik CZ RS obvešča pristojne organe in javnost o poteku zaščitno-reševalnih aktivnosti ter izvedenih zaščitnih ukrepih in nalogah ZRP,
- splošne in posebne zdravstvene ter druge posebne ukrepe za preprečevanje in obvladovanje nalezljivih bolezni pri ljudeh na osnovi strokovnih priporočil določi oziroma odredi MZ (razen, ko je za odrejanje ukrepov pristojna Vlada RS), ter o tem preko člana Štaba CZ RS (predstavnik MZ) obvesti poveljnika CZ RS,
- obveščanje javnosti poteka preko MZ, usklajeno s poveljnikom CZ RS,

- poveljnik CZ RS lahko na pobudo MZ oziroma na podlagi lastne odločitve predlaga vključitev in uporabo enot in služb SV. O predlogu odloča Vlada RS oziroma minister za obrambo.

Slika 1: Koncept odziva ob pojavu epidemije oziroma pandemije nalezljive bolezni pri ljudeh



3.3 Uporaba načrta

Državni načrt zaščite in reševanja ob pojavu epidemije oziroma pandemije nalezljive bolezni pri ljudeh se praviloma aktivira, ko je razglašena epidemija oziroma pandemija nalezljive bolezni pri ljudeh na območju RS ali delu RS in je potrebno poleg služb v zdravstveni dejavnosti in drugih služb, uporabiti tudi sile in sredstva za ZRP.

Ko se aktivira Državni načrt zaščite in reševanja ob pojavu epidemije oziroma pandemije nalezljive bolezni pri ljudeh, so aktivirani tudi regijski načrti zaščite in reševanja ali posamezni deli občinskih načrtov zaščite in reševanja na ogroženem oz. okuženem območju, kjer je prišlo do pojava epidemije oziroma pandemije nalezljive bolezni pri ljudeh.

Predlog za aktiviranje Državnega načrta zaščite in reševanja ob pojavu epidemije oziroma pandemije nalezljive bolezni pri ljudeh poda minister, pristojen za zdravje. Odločitev o aktiviranju Državnega načrta zaščite in reševanja ob pojavu epidemije oziroma pandemije nalezljive bolezni pri ljudeh sprejme poveljnik CZ RS in o tem izda odredbo.

Epidemija oziroma pandemija nalezljive bolezni pri ljudeh se lahko pojavi tudi kot posledica naravne ali druge nesreče (potres z močnimi poškodbami, katastrofalne poplave, jedrska nesreča, pojav posebno nevarnih boleznih živali, teroristični napad – uporaba biološkega orožja, nesreče z nevarnimi snovmi). Ob takih dogodkih so lahko že aktivirani Državni načrt zaščite in reševanja: ob potresu, ob poplavah, ob jedrski ali radiološki nesreči, ob pojavu posebno nevarnih boleznih živali ali ob uporabi orožij ali sredstev za množično uničevanje v teroristične namene oziroma terorističnem napadu s klasičnimi sredstvi. V primeru, da se po taki nesreči pojavi epidemija nalezljive bolezni pri ljudeh, le-to razglasi minister, pristojen za zdravje.

D – 19 Vzorec odredbe o aktiviranju načrta ZIR ob nesreči

D – 20 Vzorec odredbe o preklicu izvajanja zaščitnih ukrepov in nalog ZRP

4 SILE IN SREDSTVA ZA ZRP TER VIRI ZA IZVAJANJE NAČRTA

4.1 Organi in organizacije, ki lahko sodelujejo pri izvedbi nalog iz državne pristojnosti

4.1.1 Državni organi

Naloge v državni pristojnosti izvajajo Vlada RS in ministrstva pristojna za:

- obrambo, Uprava RS za zaščito in reševanje, GŠSV – Slovenska vojska,
- zdravje ter Nacionalni inštitut za javno zdravje (NIJZ),
- kmetijstvo, gozdarstvo in prehrano,
- notranje zadeve,
- infrastrukturo,
- prostor,
- okolje,
- zunanje zadeve,
- finance,
- gospodarstvo,
- delo, družino, socialne zadeve,
- šolstvo,
- pravosodje,
- javno upravo,
- kulturo,
- Urad Vlade RS za komuniciranje.

4.1.2 Sile za zaščito, reševanje in pomoč na državni ravni

Enote, službe in organi CZ RS:

- poveljnik CZ RS,
- namestnik poveljnika CZ RS,
- Štab CZ RS,
- enote za prvo pomoč,
- tehnično reševalne enote,
- enote za radiološko, kemično in biološko zaščito (RKB),
- Državna enota za hitre reševalne intervencije (EHI),
- službe za podporo,
- državni logistični center.

P – 1	Podatki o poveljniku, namestniku poveljnika in članih Štaba CZ RS
P – 3	Pregled sil za ZRP
P – 4	Podatki o organih, službah in enotah CZ

Gasilske enote:

- gasilske enote širšega pomena,
- druge prostovoljne gasilske enote.

P – 12	Pregled gasilskih enot širšega pomena njihovih pooblastil s podatki o poveljnikih in namestnikih poveljnikov
--------	--

Enote ter službe društev in drugih nevladnih organizacij, ki se za opravljanje nalog ZRP organizirajo kot službe državnega pomena:

- Rdeči križ Slovenije,
- Slovenska Karitas.

Enote, službe in centri za ZRP, ki jih organizirajo državni organi ter drugi so:

- nastanitveni center in mobilni stacionarij,
- enota za identifikacijo oseb,
- mobilna enota za meteorologijo in hidrologijo (MEMH),
- ekološki laboratorij z mobilno enoto (ELME),
- mobilna enota ekološkega laboratorija (MEEL),
- javna zdravstvena služba,
- veterinarske organizacije s koncesijo.

Za pripravljenost, opremljenost in usposobljenost enot so zadolženi ustanovitelji. Obveznosti ustanoviteljev so opredeljene v merilih za organiziranje, usposabljanje in opremljanje in v pogodbah o sofinanciranju za ukrepanje ob nesrečah, za tiste, ki jih sklepajo.

P – 24 Pregled enot, služb in drugih operativnih sestavov društev ter in drugih nevladnih organizacij, ki sodelujejo pri reševanju

4.2 Materialno – tehnična sredstva za izvajanje načrta

Materialno-tehnična sredstva se določijo glede na povzročitelja nalezljive bolezni in način prenosa ter se načrtujejo za:

- zaščitno in reševalno opremo ter orodje in
- materialna sredstva za ZRP iz državnih rezerv.

Ob epidemiji oziroma pandemiji nalezljive bolezni pri ljudeh se predvideva uporaba naslednje opreme in sredstev, ki jih potrebujejo strokovnjaki, reševalne enote, službe in reševalci:

- sredstva za osebno in skupinsko zaščito (npr. kombinezoni, gumijasti škornji in rokavice, zaščitne maske in očala ter respiratorji),
- oprema in druga sredstva (mobilna pretakališča, dekontaminacijska enota, rezervoarji za vodo, PVC folija),
- razkužila.

P – 6 Pregled osebne in skupne opreme ter sredstev pripadnikov enot za ZRP

P – 8 Pregled materialnih sredstev iz državnih rezerv za primer naravnih in drugih nesreč

P – 9 Pregled materialnih sredstev iz državnih blagovnih rezerv za primer naravnih in drugih nesreč

P– 1002 Pregled-ocena potrebnih sil in sredstev za ZRP

4.3 Predvidena finančna sredstva za izvajanje načrta

Finančna sredstva se načrtujejo za sodelujoče sile ZRP:

- stroške operativnega delovanja (povračila stroškov za aktivirane pripadnike CZ in druge sile ZRP),
- stroški dodatnega vzdrževanja in servisiranja uporabljene opreme,
- stroški usposabljanja enot in služb,
- materialne stroške (prevozne stroške, prehrana, nastanitev, ipd.).

D – 1 Načrtovana finančna sredstva za izvajanje načrta ZiR

5 OPAZOVANJE, OBVEŠČANJE IN ALARMIRANJE

5.1 Opazovanje in spremljanje širjenja nalezljivih bolezni pri ljudeh

Spremljanje nalezljivih bolezni v RS izvaja NIJZ na osnovi Zakona o nalezljivih boleznih. Podatki o prijavljenih nalezljivih boleznih s strani zdravnikov in laboratorijev se pridobijo iz Registra nalezljivih bolezni, katerega upravljaavec je NIJZ ter laboratorijskih podatkov o posameznih nalezljivih boleznih (gripa in respiratorni sincicijski virus), ki se spremljajo s pomočjo mreže izbranih izvajalcev zdravstvene dejavnosti. NIJZ na podlagi teh podatkov analizira stanje in pripravi oceno tveganja. NIJZ o stanju pojava nalezljivih bolezni v RS obvešča MZ in po potrebi predlaga razglasitev epidemije. Ko minister, pristojen za zdravje razglasi epidemijo nalezljive bolezni pri ljudeh oziroma epidemijo gripe razglasi Evropska komisija, MZ o tem obvesti CORS.

V primeru, da se v mednarodnem okolju pojavi pandemija nalezljive bolezni pri ljudeh, pandemijo razglasi Svetovna zdravstvena organizacija (SZO) in s tem naznani ustrezno stopnjo pripravljenosti SZO in držav članic Evropske unije. MZ tudi o tem obvesti CORS.

5.2 Obveščanje pristojnih organov in služb na državni ravni ob epidemiji oziroma pandemiji posamezne nalezljive bolezni

MZ ob razglasitvi epidemije oziroma pandemije nalezljive bolezni pri ljudeh obvesti:

- Center za obveščanje RS (CORS),
- Vlado RS,
- javnost (preko medijev),
- ostale organe v skladu s svojim planom komunikacije.

V primeru razglasitve epidemije ali pandemije nalezljive bolezni pri ljudeh CORS obvesti:

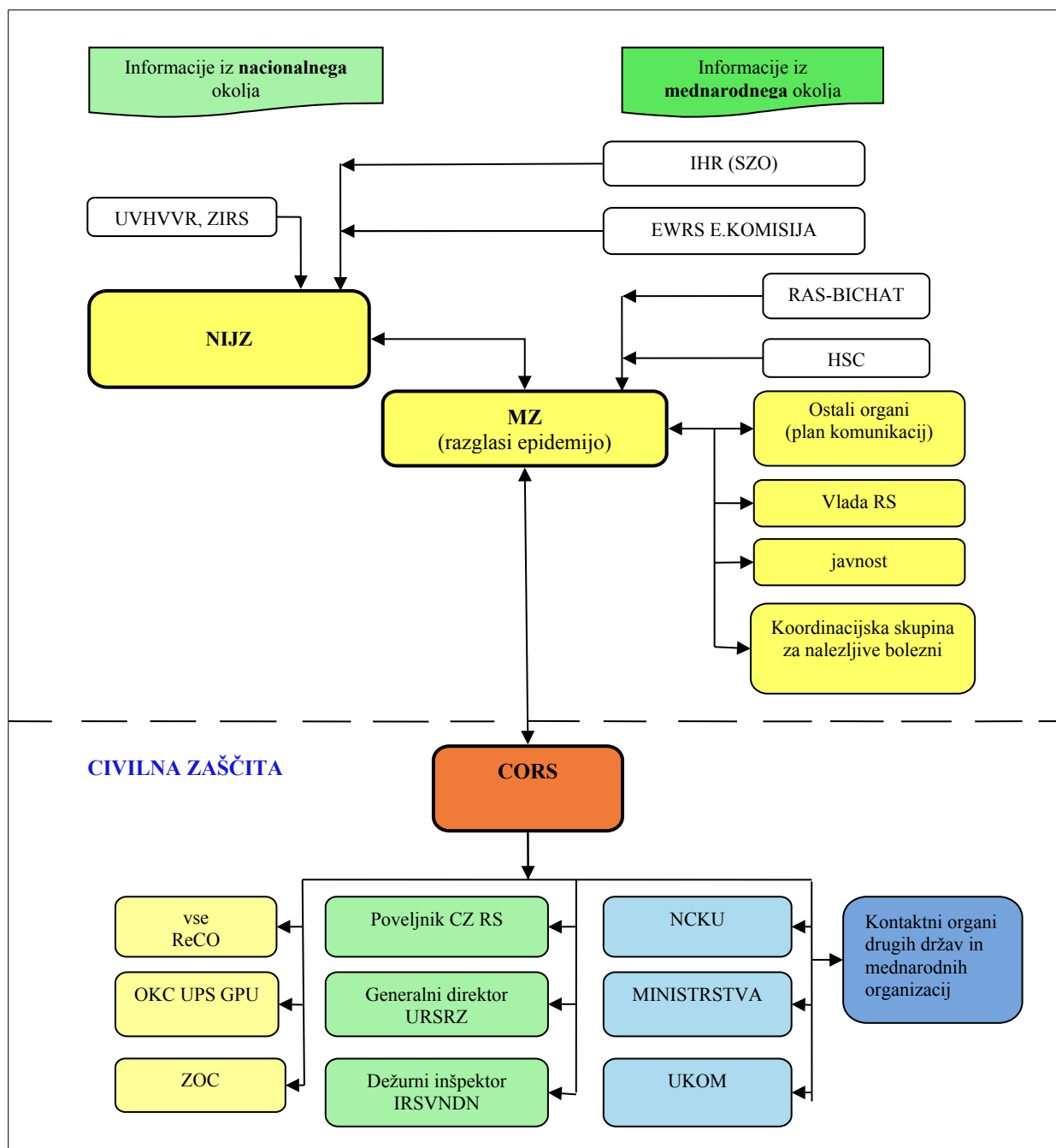
- vse ReCO,
- poveljnika CZ RS oziroma njegovega namestnika,
- generalnega direktorja URSZR oziroma njegovega namestnika,
- OKC UPS GPU,
- Nacionalni center za krizno upravljanje,
- Združeni operativni center SV,
- Urad Vlade RS za komuniciranje,
- Inšpektorat RS za varstvo pred naravnimi in drugimi nesrečami,
- ministrstva in vladne službe, ki imajo zadolžitve po državnem načrtu,
- kontaktne organe drugih držav in mednarodnih organizacij (skladno z mednarodnimi sporazumi).

CORS in MZ se medsebojno obveščata v primeru razglasitve epidemije oziroma pandemije nalezljive bolezni pri ljudeh.

MZ obvešča CORS o vseh aktivnostih, ta pa informacije posreduje v Štab CZ RS, ko se le-ta aktivira. CORS posreduje informacije tudi preostalim, ki morajo biti o tem obveščeni. Sporočila se posredujejo po telefonu, elektronski pošti ali telefaksu. Prvo sporočilo v CORS mora biti obvezno po telefonu in ga mora prejemnik potrditi. Vsa objavljena sporočila namenjena pristojnim organom in službam ter javnosti, ne glede na izvor, se v vednost posredujejo preko osrednje kontaktne točke CORS tako, da so o tem seznanjeni vsi, ki izvajajo naloge v Državnem načrtu zaščite in reševanja ob pojavu epidemije oziroma pandemije nalezljive bolezni pri ljudeh.

CORS za obveščanje ob razglasitvi epidemije oziroma pandemije nalezljive bolezni pri ljudeh obvešča pristojne osebe po seznamu. Obvesti le prvo določeno pristojno osebo oziroma prvo dosegljivo osebo na seznamu.

Slika 2: Shema obveščanja ob pojavu epidemije oziroma pandemije nalezljive bolezni pri ljudeh



P – 2 Podatki o dežurnih osebah na URSZR
 P – 15 Podatki o odgovornih osebah, ki se jih obvešča o nesreči
 D – 22 Načrt dejavnosti CORS

5.3 Obveščanje splošne javnosti

Javnost mora biti o pojavu epidemije oziroma pandemije nalezljive bolezni pri ljudeh pravočasno in objektivno obveščena.

Prvo sporočilo za javnost in vsa nadaljnja sporočila na državni ravni oblikuje in posreduje v objavo MZ. V primeru razglasitve epidemije oziroma pandemije nalezljive bolezni pri ljudeh poteka obveščanje javnosti v celoti preko MZ.

Po aktiviranju Štaba CZ RS, sporočila za javnost glede poteka zaščitno-reševalnih aktivnosti pripravi in posreduje v objavo Štab CZ RS. To nalogo opravlja predstavnik za odnose z javnostmi URSZR, v sodelovanju s predstavnikom za odnose z javnostmi MZ. Če URSZR za komuniciranje z javnostmi s svojimi kadrovskimi zmogljivostmi Štabu CZ RS ne more zagotoviti popolne podpore, se v obveščanje vključi tudi služba MORS, pristojna za odnose z javnostmi.

Po potrebi se v aktivnosti obveščanja javnosti lahko vključi UKOM v skladu s svojimi pristojnostmi (glej 7.1.18). Tujo splošno javnost obvešča UKOM.

Obveščanje javnosti ob nesrečah poteka v medijih, ki morajo po predpisih in na zahtevo državnih organov, javnih podjetij in zavodov brez odlašanja brezplačno objaviti nujno sporočilo v zvezi z resno ogroženostjo življenja, zdravja ali premoženja ljudi, povezano z resnim tveganjem za življenje, zdravje ali premoženje ljudi, kulturne in naravne dediščine ter varnosti države.

V takih primerih so za takojšnje posredovanje sporočil državnih organov za javnost pristojni:

- Televizija Slovenija,
- Radio Slovenija,
- Slovenska tiskovna agencija,
- po potrebi tudi drugi mediji.

CORS izdaja dnevne in izredne informativne biltene, ki so pripravljene na podlagi sporočil za javnost na državni ravni in vsebujejo podrobnejše informacije.

P – 17	Seznam prejemnikov informativnega biltena
P – 18	Seznam medijev, ki bodo posredovali obvestilo o izvedenem alarmiranju in napotke za izvajanje zaščitnih ukrepov

5.4 Obveščanje drugih držav, Evropske unije in mednarodnih organizacij

V skladu z Mednarodnim zdravstvenim pravilnikom in Sklepom št. 1082/20137EU o resnih čezmejnih nevarnostih za zdravje o pojavu nalezljive bolezni pri ljudeh v RS, NIJZ obvesti EWRS in IHR in druge ustrezne mednarodne sisteme obveščanja. MZ obvesti Odbor za zdravstveno varnost v okviru Evropske komisije (Health Security Committee).

Poleg tega tudi URSZR, preko CORS, v skladu z mednarodnimi dvo- in večstranskimi sporazumi o sodelovanju pri varstvu pred naravnimi in drugimi nesrečami, obvešča o pojavu nalezljivih bolezni pri ljudeh sosednje države (Republiko Avstrijo, Republiko Hrvaško, Republiko Italijo in Republiko Madžarsko). Ob pojavu nalezljivih bolezni pri ljudeh URSZR-CORS obvešča tudi Center za usklajevanje nujnega odziva (EU-ERCC), Evroatlantski center za usklajevanje pomoči ob nesrečah – (NATO-EADRCC) ter po potrebi tudi Urad Združenih narodov za usklajevanje humanitarnih aktivnosti (UN-OCHA).

P – 16	Pregled kontaktnih organov drugih držav in mednarodnih organizacij, dežel in županij sosednjih držav
D – 18	Vzorec obrazca za obveščanje organov drugih držav in mednarodnih organizacij

6 AKTIVIRANJE SIL IN SREDSTEV ZA ZRP

6.1 Aktiviranje državnih organov vodenja CZ in njihovih strokovnih služb

Za spremljanje in predlaganje ukrepov za preprečevanje širjenja nalezljivih bolezni pri ljudeh v RS je zadolžen NIJZ, ki o tem obvesti MZ. Pri obvladovanju pojava nalezljivih bolezni pri ljudeh sodeluje tudi mreža izvajalcev zdravstvene dejavnosti, Zdravstvena inšpekcija RS (ZIRS) nadzira izvajanje predpisanih ukrepov in odreja ukrepe znotraj svojih pristojnosti.

Na podlagi pojava in širjenja nalezljive bolezni pri ljudeh in po prvih ocenah tveganja za zdravje ljudi ter na zaprosilo ministra, pristojnega za zdravje, poveljnik CZ RS sprejme odločitev o aktiviranju Državnega načrta zaščite in reševanja ob pojavu epidemije oziroma pandemije nalezljive bolezni pri ljudeh in s tem aktiviranju državnih organov CZ, pristojnih za operativno in strokovno vodenje ZRP ter uporabi sil in sredstev za ZRP, v kolikor ti že niso aktivirani zaradi določene druge naravne ali druge nesreče.

O protiepidemijskih zdravstvenih ukrepih odloča MZ na podlagi predloga NIJZ. Poveljnik CZ RS v sodelovanju z MZ in NIJZ spremlja razmere na okuženem oziroma ogroženem območju in odloča o nadaljnjih ukrepih in nalogah ZRP.

Ko poveljnik CZ RS, na podlagi predloga ministra, pristojnega za zdravje, sprejme odločitev o aktiviranju Državnega načrta zaščite in reševanja ob pojavu nalezljivih bolezni pri ljudeh, o tem obvesti CORS. CORS o aktiviranju državnega načrta zaščite in reševanja ob pojavu epidemije oziroma pandemije nalezljivih bolezni pri ljudeh obvesti vse nosilce načrtovanja v skladu s sliko 2.

6.2 Aktiviranje državnih sil za ZRP

Enote, službe in druge operativne sestave sil za ZRP, ki so v državni pristojnosti, aktivira CORS na podlagi odločitve:

- poveljnika CZ RS ali njegovega namestnika,
- generalnega direktorja URSZR ali njegovega namestnika.

Aktiviranje enot, služb in drugih operativnih sestav sil za ZRP, ki so v državni pristojnosti, po predhodnem soglasju poveljnika CZ RS ali njegovega namestnika oziroma generalnega direktorja URSZR ali njegovega namestnika oziroma poveljnika državne enote za hitre intervencije ali njegovega namestnika izvrši CORS neposredno ali v sodelovanju s pristojnim ReCO.

CORS lahko neposredno aktivira Ekološki laboratorij z mobilno enoto ter zavode in druge organizacije, ki so na podlagi pogodbe z URSZR pristojni za identifikacijo nevarnih snovi oziroma svetovanje pri izvajanju intervencij.

Za pomoč Policije pri izvajanju ZRP ob epidemiji oziroma pandemiji lahko prek CORS in OKC UPS GPU zaprosi poveljnik CZ RS ali njegov namestnik oziroma generalni direktor URSZR ali njegov namestnik oziroma vodja intervencije.

Predlog za aktiviranje in uporabo zmogljivosti Slovenske vojske lahko poda poveljnik CZ RS, in sicer na podlagi lastne odločitve ali na predlog župana, poveljnika CZ občine ali njegovega namestnika ali regijskega poveljnika CZ ali njegovega namestnika. Po pridobitvi soglasja Vlade RS oziroma ministra za obrambo, poveljnik CZ RS posreduje predlog oziroma odločitev preko CORS v ZOC. Na podlagi izdanega ukaza načelnika Generalštaba SV aktivira ZOC ustrezne sile SV za ZRP.

Pripadnike CZ in drugih državnih sil za ZRP vpokliče URSZR oziroma pristojna izpostava URSZR. Ti urejajo tudi vse zadeve, povezane z nadomestili plač in povračili stroškov, ki jih imajo pripadniki CZ ter drugih sil za ZRP (poklicni in prostovoljci) pri opravljanju nalog ZRP. V primeru aktiviranja državnega načrta, krije država vse stroške, povezane s pripravljenostjo in delovanjem teh sil na prizadetem območju.

Državne sile za ZRP (državne in regijske enote), ki odidejo na prizadeta območja, zberejo na svojih zbirališčih. Na podlagi zahtev občin prizadetega območja se določi njihovo delovišče in izdajo delovni nalogi.

P – 5	Seznam zbirališč sil za ZRP
D – 14	Vzorec odredbe o aktiviranju sil in sredstev za ZRP
D – 15	Vzorec delovnega naloga

6.3 Aktiviranje sredstev pomoči

Poveljnik CZ RS na zahtevo pristojnih regijskih poveljnikov CZ ali njihovih namestnikov, vodij intervencijskih enot in služb presodi potrebe po materialnih in finančnih sredstvih. O uporabi materialnih sredstev, last Zavoda RS za blagovne rezerve (v nadaljevanju državne blagovne rezerve), za pomoč prizadetim ob pojavu nalezljivih bolezni pri ljudeh odloča Vlada RS na predlog ministra, pristojnega za preskrbo v sodelovanju z ministrom, pristojnim za zdravje (na pobudo poveljnika CZ RS oz. njegovega namestnika). O uporabi sredstev iz rezerv URSZR za primer naravnih in drugih nesreč odloča poveljnik CZ RS ali njegov namestnik.

Materialna pomoč države ob pojavu nalezljivih bolezni pri ljudeh bi obsegala posredovanje pri zagotavljanju specialne opreme, ki je na mestu nesreče ni mogoče dobiti, pomoč v zaščitni in reševalni opremi, pomoč v finančnih sredstvih, pomoč v hrani, pitni vodi, zdravilih in drugih življenjskih pripomočkih.

6.4 Mednarodna pomoč

Ob pojavu in razglasitvi epidemije ali pandemije nalezljive bolezni pri ljudeh, ki presega možnosti ukrepanja razpoložljivih domačih sil in sredstev za ZRP, lahko RS zaprosi za pomoč druge države s katerimi ima sklenjene dvo- ali večstranske sporazume o sodelovanju, v okviru mehanizma CZ EU pa tudi mednarodne organizacije.

Za mednarodno pomoč v silah in sredstvih lahko zaprosi Vlada RS ali poveljnik CZ RS ali njegov namestnik, če z meddržavnim sporazumom ni drugače določeno.

Po sprejeti odločitvi, da Slovenija zaprosi za mednarodno pomoč, URSZR – CORS pošlje zaprosilo sosednjim in drugim državam, skladno z obstoječimi sporazumi, Evropski uniji – Centru za usklajevanje nujnega odziva (EU-ERCC) ter mednarodnim organizacijam skladno z mednarodnimi sporazumi.

Mednarodno pomoč usklajuje URSZR in lahko glede na potrebe obsega:

- storitve strokovnjakov,
- pomoč reševalnih enot in služb,
- uporabo zaščitne in reševalne opreme ter orodje,
- specialno opremo in materialno pomoč (živila, pitno vodo, zdravila in drugi življenjski pripomočki).

Posamezni strokovnjaki, reševalne enote in službe ter materialna pomoč iz drugih držav se glede na odločitev poveljnika CZ RS zbirajo v državnem logističnem centru v Ljubljani in regijskih logističnih centrih. V teh centrih se neposredno zbira pomoč, ki bi prihajala v RS po cestah in železnici. Za organizacijo in delovanje teh centrov je pristojna URSZR in njene izpostave.

Za sprejemanje pomoči, ki v RS prihaja z letali, so določena letališča Jožeta Pučnika Ljubljana, Edvarda Rusjana Maribor in Cerklje ob Krki. Za organizacijo in pomoč pri sprejemanju mednarodne pomoči, ki v RS prispe z letali, in nadaljnjo dostavo v ustrezne logistične centre ali neposredno na prizadeto območje so pristojne izpostave URSZR Kranj, Maribor in Brežice.

Mednarodno pomoč zagotavlja tudi Svetovna zdravstvena organizacija (SZO) preko izvajanja mednarodnega zdravstvenega pravilnika, to pomoč ureja in koordinira MZ.

D – 3	Načrt organizacije in delovanja državnega logističnega centra ter prevzema in razdelitve mednarodne pomoči na letališčih
D – 17	Vzorec prošnje za mednarodno pomoč
D – 104	Priprava države gostiteljice za sprejem mednarodne pomoči (»HOST NATION SUPPORT«), postopkovnik

7 UPRAVLJANJE IN VODENJE

7.1 Organi in njihove naloge

Vodenje sil za ZRP je urejeno z Zakonom o varstvu pred naravnimi in drugimi nesrečami (Uradni list RS, št. 51/06-UPB-1 in 97/10). Po tem zakonu se varstvo pred naravnimi in drugimi nesrečami organizira in izvaja kot enoten sistem na lokalni, regionalni in državni ravni.

Naloge, ki jih imajo posamezni državni organi ob pojavu epidemije oziroma pandemije nalezljive bolezni pri ljudeh, so navedene v nadaljevanju:

7.1.1 Vlada RS

- usmerja in usklajuje izvajanje ZRP ter odpravljanje posledic pojava epidemije/pandemije nalezljive bolezni pri ljudeh preko poveljnika CZ RS,
- odloča o uporabi sredstev proračuna RS za pokrivanje stroškov ukrepov in izvajanja nalog ob aktiviranju državnega načrta,
- odloča o uporabi sredstev proračuna RS za pomoč prizadetim občinam pri zagotavljanju osnovnih pogojev za življenje,
- ureja mednarodno pomoč,
- opravlja druge naloge iz svoje pristojnosti.

7.1.2 Poveljnik RS CZ

- na predlog MZ aktivira vključevanje državnih sil in sredstev za ZRP,
- ovrednoti predloge o izvajanju zaščitnih ukrepov, jih odreja in prekliče, ko so za to izpolnjeni pogoji,
- operativno-strokovno vodi dejavnost CZ in skrbi za povezano ter usklajeno delovanje vseh sil za ZRP iz državne pristojnosti,
- usklajuje operativne zaščitne ukrepe in naloge ter dejavnosti ministrstev in drugih državnih organov,
- operativno ureja pomoč drugih držav in mednarodnih organizacij v silah in sredstvih za ZRP,
- v sodelovanju z MZ obvešča Vlado RS o posledicah in stanju epidemije oziroma pandemije nalezljive bolezni pri ljudeh ter daje mnenja in predloge, povezane z ZRP in odpravljanjem posledic pojava epidemije oziroma pandemije nalezljive bolezni pri ljudeh,
- v sodelovanju z MZ vodi pripravo končnega poročila o pojavu in poteku epidemije oziroma pandemije nalezljive bolezni pri ljudeh in ga predlaga v sprejem Vladi RS,
- opravlja druge naloge iz svoje pristojnosti.

7.1.3 Ministrstvo pristojno za obrambo

7.1.3.1 Uprava RS za zaščito in reševanje

- opravlja upravne in strokovne naloge ZRP iz svoje pristojnosti,
- zagotavlja delovanje komunikacijskega sistema za delovanje državnih sil za ZRP,
- zagotavlja informacijsko podporo organom vodenja na državni ravni,
- obvešča pristojne organe in ministrstva o aktiviranju državnega načrta,
- zagotavlja prostorske, telekomunikacijske in druge pogoje za delo poveljnika CZ RS in Štaba CZ RS,
- uporaba mobilnega stacionarija in materialnih sredstev iz državnih blagovnih rezerv,
- zagotavlja službo za podporo poveljniku CZ RS,
- zagotavlja logistično podporo pri delovanju sil ZRP,
- obvešča druge države in mednarodne organizacije ter z njimi ureja operativno pomoč v silah in sredstvih za ZRP,
- opravlja druge naloge iz svoje pristojnosti.

D – 22 Načrt dejavnosti Uprave RS za zaščito in reševanje

7.1.3.2 Slovenska vojska

- zagotavlja zmogljivosti vojaške zdravstvene enote v obsegu enote ROLE 1, enote ROLE 2 LM in veterinarske enote,
- zagotavlja zmogljivost in delovanje JRKB enot (mobilni laboratorij, vzorčevalno enoto, dekontaminacijsko enoto),
- zagotavlja enoto za prečiščevanje vode,
- zagotavlja zmogljivost helikopterske enote pri opravljanju humanitarnih, oskrbovalnih, izvidovalnih in drugih nalog, pomembnih za ZRP,
- zagotavljanje sodelovanja vojaških psihologov pri izvajanju psihološke pomoči,
- zagotavljanje logističnih zmogljivosti,
- koordinira izvajanje odrejenih zdravstvenih in zaščitnih ukrepov ter nalog ZRP v SV,
- skladno s svojimi pristojnostmi usklajuje sodelovanje preostalih zmogljivosti SV pri izvajanju nalog.

D – 22 Načrt dejavnosti Slovenske vojske

7.1.4 Ministrstvo, pristojno za zdravje

- ustanovi in vodi NKSNB, ki koordinira načrtovane aktivnosti z drugimi ministrstvi, vladnimi službami in poveljnikom CZ RS,
- določi ukrepe na področju zdravstva za preprečevanje posamezne nalezljive bolezni,
- aktivira in usmerja izvajanje ukrepov na področju zdravstva, jih analizira ter po potrebi predlaga dodatne ukrepe za odpravo posledic pojava nalezljivih bolezni pri ljudeh,
- spremlja stanje pri preskrbi z zdravili, opremo in medicinskimi pripomočki ter predlaga uporabo blagovnih rezerv,
- svetuje poveljniku CZ RS glede aktiviranja sil in sredstev za ZRP in izvajanja ukrepov ter nalog,
- predlaga poveljniku CZ RS ali Vladi RS, da zaprosi za mednarodno pomoč v silah in sredstvih (reševalne ekipe, vozila, oprema ipd.),
- izdelava plan komunikacij ob pojavu nalezljivih bolezni pri ljudeh,
- mednarodno sodeluje v okviru sistema RAS BICHAT (Rapid Alert System for Biological and Chemical Attacks and Threats),
- mednarodno sodeluje v okviru Evropske komisije v Odboru za zdravstveno varnost (HSC Health Security Committee),
- sodelovanje z bolnišnicami, ki bodo z ustrezno organizacijo in pogoji poskrbele za oskrbo obolelih,
- sodelovanje in medsebojno obveščanje z NIJZ in drugimi deležniki v zdravstvu,
- ob strokovni podpori NIJZ in drugih strokovnih služb v zdravstvu pripravlja strateška sporočila za javnost v skladu z načrtom komunikacije ob pojavu nalezljivih bolezni,
- sodelovanje s poveljnikom CZ RS pri obveščanju Vlade RS o posledicah in stanju epidemije oziroma pandemije nalezljive bolezni pri ljudeh ter pri pripravi mnenj in predlogov v zvezi z ukrepi ter odpravljanjem posledic pojava nalezljive bolezni pri ljudeh,
- sodeluje pri pripravi končnega poročila o pojavu epidemije oziroma pandemije nalezljive bolezni pri ljudeh, v sodelovanju s poveljnikom CZ RS in ga predlaga v sprejem Vladi RS in
- opravlja druge naloge iz svoje pristojnosti.

7.1.4.2 Nacionalni inštitut za javno zdravje

Centralna enota NIJZ z območnimi enotami

- predlaga in izvaja ukrepe za preprečevanje epidemije in pandemije nalezljive bolezni pri ljudeh,
- izvaja epidemiološko spremljanje epidemijskega oz. pandemijskega pojavljanja nalezljivih bolezni,
- ob pojavu nalezljive bolezni pripravi oceno tveganja za javno zdravje,
- koordinira izdelovanje smernic in standardnih postopkov za obvladovanje epidemije oziroma pandemije nalezljivih bolezni pri ljudeh,
- opredeljuje potrebe po laboratorijski diagnostiki mikroorganizmov, komunicira in posreduje informacije za splošne in strokovne javnosti v skladu s planom obveščanja,
- po potrebi vzpostavi linijo odprtega telefona za prebivalstvo za informacije o preprečevanju širjenja nalezljivih bolezni pri ljudeh,
- predlaga in izvaja ukrepe za zagotavljanje izolacije in karantene,
- predlaga strategijo in operativni načrt zaščite s cepljenjem in z zdravili, ter ga po potrebi izvajajo,
- sodeluje in komunicira z mednarodnimi organizacijami (SZO-IHR, EU-EWRS),
- opravlja druge naloge iz svoje pristojnosti.

D – 22 Načrt dejavnosti ministrstva pristojnega za zdravje**7.1.5 Ministrstvo, pristojno za kmetijstvo, gozdarstvo in prehrano**

- spremlja stanje na področju obvladovanja epidemije oz. pandemije, ki so v pristojnosti ministrstva oz. organov v sestavi,
- opravlja druge naloge iz svoje pristojnosti.

7.1.5.1 Uprava za varno hrano, veterinarstvo in varstvo rastlin

- spremlja stanje in sprejema ukrepe za preprečevanje pojava in širjenja zoonoz,
- zagotavlja medsebojno sodelovanje in obveščanje z NIJZ in MZ ob pojavu zoonoz pri živalih in v primeru izbruhov okužb, povzročenih z živili,
- v sodelovanju z MZ pripravi kratkoročne in dolgoročne preventivne ukrepe in programe za varstvo prebivalstva pred zoonozami, kjer se določijo ukrepi, izvajalci, roki in sredstva za njihovo izvedbo,
- koordinira izvajanje odrejenih zdravstvenih in zaščitnih ukrepov ter nalog ZRP,
- izvaja ukrepe za ugotavljanje, preprečevanje širjenja in zatiranje bolezni živali v skladu z zakonodajo,
- obvešča Evropsko komisijo, države članice, OIE in druge o pojavu bolezni in zdravju škodljivih živilih v skladu z zakonodajo,
- izdaja obvezna navodila uradnim veterinarjem UVHVVR in veterinarskim organizacijam,
- spremlja gibanje bolezni živali v državi in tujini ter o tem obvešča vse zainteresirane javnosti v Sloveniji in tujini,
- izvaja inšpekcijski nadzor nad varnostjo živil oziroma hrane,
- opravlja druge naloge iz svoje pristojnosti.

D – 22 Načrt dejavnosti ministrstva za kmetijstvo, gozdarstvo in prehrano**7.1.6 Ministrstvo, pristojno za notranje zadeve**

- opravlja naloge na področjih javne varnosti, policije, upravnih notranjih zadev in migracij,
- opravlja nujne naloge, ki se nanašajo na organizacijo in izvedbo ukrepov na prizadetem območju,
- analizira, nadzira in ocenjuje učinkovitost in primernost metod dela Policije in služb MNZ,
- koordinira izvajanje odrejenih zdravstvenih in zaščitnih ukrepov ter nalog ZRP v ministrstvu, v organih v sestavi, v Azilnem domu, integracijskih hišah in nastanitvenih centrih,
- obvešča javnost o izvedenih nalogah s svojega delovnega področja,
- opravlja druge naloge iz svoje pristojnosti.

7.1.6.1 Policija

- varuje življenje, osebno varnost in premoženje ljudi ter vzdržuje javni red na prizadetem območju,
- preprečuje, odkriva in preiskuje kazniva dejanja ter prekrške, odkriva in prijema njihove storilce ter druge iskane osebe in jih izroča pristojnim organom,
- nadzira in skladno s stanjem prometne infrastrukture ureja promet ter omogoča interveniranje silam za ZRP,
- skladno z razmerami varuje državno mejo in izvaja mejni nadzor ter policijske naloge v zvezi s tujci,
- izvaja zaščitne ukrepe in naloge ZRP iz svoje pristojnosti v Centru za tujce,
- s svojo letalsko enoto sodeluje pri opravljanju policijskih, humanitarnih, oskrbovalnih, izvidovalnih in drugih nalog, pomembnih za ZRP,
- izvaja zakonsko določene naloge in nudi pomoč pri izvajanju določenih ukrepov, ki jih odredijo pristojne inštitucije (prepoved oziroma omejitev gibanja prebivalstva na okuženih ali neposredno ogroženih območjih; prepoved zbiranja ljudi po šolah, kinodvoranah, javnih lokalih ali drugih javnih mestih, dokler ne preneha nevarnost širjenja nalezljive bolezni),
- sodeluje pri identifikaciji žrtev,
- sodeluje z drugimi organizacijskimi enotami ministrstva ter drugimi državnimi organi, zlasti še s centri za obveščanje,
- sodeluje s policijami drugih držav,
- opravlja druge naloge iz svoje pristojnosti.

D – 22 Načrt dejavnosti ministrstva pristojnega za notranje zadeve

7.1.7 Ministrstvo, pristojno za infrastrukturo

- izdelava načrta prometne ureditve na prizadetem območju ter vzpostavlja prometni režim v železniškem, zračnem in cestnem prometu glede na razmere ter prednosti,
- obvešča javnost ter prednostne uporabnike prometnih storitev o zaporah, omejitvah in drugih spremembah v cestnem, železniškem in zračnem prometu,
- koordinira izvajanje odrejenih zdravstvenih in zaščitnih ukrepov ter nalog ZRP v ministrstvu in v organih v sestavi,
- opravlja druge naloge iz svoje pristojnosti.

D – 22 Načrt dejavnosti ministrstva pristojnega za infrastrukturo

7.1.8 Ministrstvo, pristojno za prostor

- koordinira izvajanje odrejenih zdravstvenih in zaščitnih ukrepov ter nalog ZRP v ministrstvu in v organih v sestavi,
- opravlja druge naloge iz svoje pristojnosti.

D – 22 Načrt dejavnosti ministrstva pristojnega za prostor

7.1.9 Ministrstvo, pristojno za okolje

- usmerja dejavnost za vzpostavitev vodne oskrbe,
- zagotavlja meteorološke in hidrološke podatke,
- koordinira izvajanje odrejenih zdravstvenih in zaščitnih ukrepov ter nalog ZRP v ministrstvu in v organih v sestavi,
- opravlja druge naloge iz svoje pristojnosti.

D – 22 Načrt dejavnosti ministrstva pristojnega za okolje

7.1.10 Ministrstvo, pristojno za zunanje zadeve

- vzpostavlja stike z vladami tujih držav in mednarodnimi organizacijami zaradi obveščanja o stanju ter posledicah nesreče in za zagotavljanje morebitne mednarodne pomoči,
- obvešča tuja diplomatsko-konzularna predstavništva, pristojna za RS, o razmerah v državi in o posledicah nesreče ter o razmerah, v katerih živijo tuji državljani v RS,
- sodeluje pri organizaciji prihodov tujih diplomatsko-konzularnih predstavnikov, predstavnikov mednarodnih organizacij, tujih državnikov in ekip, ki bi želele priti na območje nesreče zaradi ugotavljanja stanja in nujenja morebitne pomoči,
- v primeru nesreče v tujini vzpostavi stike z vlado države, kjer se je zgodila nesreča, s slovenskimi državljani, ki se nahajajo v tej državi, izda navodila za potovanja v to državo,
- koordinira izvajanje odrejenih zdravstvenih in zaščitnih ukrepov ter nalog ZRP v ministrstvu in v organih v sestavi,
- opravlja druge naloge iz svoje pristojnosti.

D – 22 Načrt dejavnosti ministrstva pristojnega za zunanje zadeve

7.1.11 Ministrstvo, pristojno za finance

- določi prednosti pri uporabi sredstev proračuna RS,
- pripravi predloge ukrepov za zagotovitev oziroma prerezporeditev možnega obsega finančnih sredstev za odpravo posledic nesreče,
- pripravi oceno možnosti dodelitve dodatnih namenskih finančnih sredstev iz državnega proračuna,
- koordinira izvajanje odrejenih zdravstvenih in zaščitnih ukrepov ter nalog ZRP v ministrstvu in v organih v sestavi,
- opravlja druge naloge iz svoje pristojnosti.

D – 22 Načrt dejavnosti ministrstva pristojnega za finance**7.1.12 Ministrstvo, pristojno za gospodarstvo**

- Vladi RS pripravi predloge za ureditev preskrbe z uporabo državnih blagovnih rezerv,
- z uporabo blagovnih rezerv spremlja in uravnava dogajanja na trgu, da prepreči kritično zmanjšanje zalog življenjsko pomembnih izdelkov, vključno z zdravili in medicinskimi pripomočki,
- koordinira izvajanje odrejenih zdravstvenih in zaščitnih ukrepov ter nalog ZRP v ministrstvu in v organih v sestavi,
- sodeluje in usmerja aktivnosti v zvezi z nadaljevanjem proizvodnih, storitvenih in drugih dejavnosti na prizadetem območju,
- sodeluje pri izvajanju dejavnosti ob izvajanju zaščitnih ukrepov in nalog v turističnih objektih,
- opravlja druge naloge iz svoje pristojnosti.

D – 22 Načrt dejavnosti ministrstva pristojnega za gospodarstvo**7.1.13 Ministrstvo, pristojno za delo, družino, socialne zadeve in enake možnosti**

- koordinira izvajanje odrejenih zdravstvenih in zaščitnih ukrepov ter nalog ZRP v ministrstvu ter organu v sestavi, Inšpektoratu RS za delo. Po potrebi nudi pomoč pri koordinaciji odrejenih zdravstvenih in zaščitnih ukrepov in nalog ZRP javnim socialno varstvenim zavodom ter drugim zavodom v pristojnosti ministrstva. Spremlja stanja in izvajanje ukrepov za preprečevanje nalezljivih bolezni pri ljudeh na prizadetem območju,
- sodelovanje pri usklajevanju nastanitev varovancev v javnih socialno varstvenih zavodih,
- predlaga Vladi RS zagotovitev dodatnih finančnih sredstev za izvajanje pomoči in zagotavljanje izvedbe izplačil upravičencem,
- opravlja druge naloge iz svoje pristojnosti.

D – 22 Načrt dejavnosti ministrstva pristojnega za delo, družino, socialne zadeve in enake možnosti**7.1.14 Ministrstvo, pristojno za šolstvo**

- odloča o prenehanju pouka oziroma predavanj ali predčasnem koncu šolskega leta,
- koordinira izvajanje odrejenih zdravstvenih in zaščitnih ukrepov ter nalog ZRP v ministrstvu, v organih v sestavi, v vzgojno-varstvenih, izobraževalnih, znanstvenih in športnih ustanovah,
- opravlja druge naloge iz svoje pristojnosti.

D – 22 Načrt dejavnosti ministrstva pristojnega za šolstvo**7.1.15 Ministrstvo, pristojno za pravosodje**

- v okviru svojih pristojnosti opravlja naloge na področjih organizacije in statusa sodišč, državnega tožilstva, državnega pravobranilstva in ustavnega sodišča, ter za izvrševanje kazenskih sankcij,
- koordinira izvajanje odrejenih zdravstvenih in zaščitnih ukrepov ter nalog ZRP v ministrstvu, v organih v sestavi in v vseh pravosodnih organih,
- opravlja druge naloge iz svoje pristojnosti.

D – 22 Načrt dejavnosti ministrstva pristojnega za pravosodje**7.1.16 Ministrstvo, pristojno za javno upravo**

- opravlja naloge na področjih javne uprave, systemskega urejanja organiziranosti in delovanja javnega sektorja, upravnega poslovanja, elektronskega poslovanja javne uprave, dostopa do informacij javnega značaja, delovanja nevladnih organizacij, lokalne samouprave,
- spremlja stanje in sprejema ukrepe v zvezi z delovanjem centralne informacijsko komunikacijske infrastrukture državnih organov – HKOM,

- spremlja stanje in sprejema ukrepe v zvezi z zagotavljanjem podpore delovanju storitev za upravne enote in upravnih storitev občanom,
- spremlja stanje in sprejema ukrepe v zvezi z delovanjem centralne informacijske infrastrukture Podatkovnega centra,
- spremlja stanje in sprejema ukrepe v zvezi z delovanjem storitev elektronskega poslovanja e-uprave ter informacijskih sistemov, ki so nameščeni na centralni informacijski infrastrukturi,
- koordinira izvajanje odrejenih zdravstvenih in zaščitnih ukrepov ter nalog ZRP v ministrstvu, v organih v sestavi in upravnih enotah,
- opravlja druge naloge iz svoje pristojnosti.

D – 22 Načrt dejavnosti ministrstva pristojnega za javno upravo

7.1.17 Ministrstvo, pristojno za kulturo

- koordinira izvajanje odrejenih zdravstvenih in zaščitnih ukrepov ter nalog ZRP v ministrstvu, v organih v sestavi, javnih službah na področju varstva kulturne dediščine in drugih organih in institucijah, ki hranijo kulturno dediščino,
- opravlja druge naloge iz svoje pristojnosti.

D – 22 Načrt dejavnosti ministrstva pristojnega za kulturo

7.1.18 Urad Vlade RS pristojen za komuniciranje

- koordinira pripravo skupnih sporočil za javnost in jih posreduje javnosti prek medijev, svetovnega spleta (preko spletnih mest Vlade RS in UKOM) in družbenih omrežij,
- v sodelovanju s predstavniki za odnose z javnostmi MZ in URSZR (oziroma MO) obvešča tujo splošno javnost,
- po potrebi organizira in vodi medijsko središče,
- organizira novinarske konference za domače in tuje novinarje,
- navezuje stike z redakcijami tujih medijev in novinarji, akreditiranimi v Sloveniji ter skrbi, da imajo na razpolago informativno in drugo gradivo,
- spremlja poročanje domačih in tujih medijev ter pripravlja izbore prispevkov, objavljenih v njih (t.i. klipinge),
- koordinira izvajanje odrejenih zdravstvenih in zaščitnih ukrepov ter nalog ZRP v UKOM,
- opravlja druge naloge iz svoje pristojnosti.

D – 22 Načrt dejavnosti Urada RS pristojnega za komuniciranje

7.2 Operativno vodenje

Zdravstvene ukrepe in druge posebne ukrepe ter njihovo izvajanje in spremljanje razmer na terenu določi minister, pristojen za zdravje in jih koordinira MZ.

Ob aktiviranju državnega načrta, vodi aktivnosti ZRP poveljnik CZ RS. Na podlagi napovedi poteka epidemije ali pandemije in ocene situacije, ki jo pripravi MZ v sodelovanju z NIJZ in Koordinacijsko skupino za spremljanje in obvladovanje nalezljivih bolezni, določi poveljnik CZ RS zaščitne ukrepe in naloge ZRP. Poveljnik CZ RS pri izvajanju zaščitnih ukrepov in nalog ZRP sodeluje s pristojnim regijskim in občinskim poveljnikom CZ.

Poveljnik CZ RS koordinira in usmerja aktivnosti, ko se aktivirajo državne sile in sredstva za ZRP in ko se v intervencijo vključijo gasilske in druge enote iz več regij, policija in SV.

Operativno strokovno vodenje sil za ZRP izvajajo pristojni poveljniki CZ ob pomoči štabov CZ, ki so njihovi svetovalni organi, vodje intervencije in vodje reševalnih enot. Dejavnosti za ZRP na območju občine operativno vodi poveljnik CZ občine s pomočjo štaba CZ občine, v regiji pa poveljnik CZ regije s štabom CZ regije.

D – 2 Načrt URSZR za zagotovitev prostorskih in drugih pogojev za delo poveljnika CZ RS in Štaba CZ RS

7.3 Organizacija zvez

Pri prenosu podatkov in govornem komuniciranju se lahko skladno z Zakonom o varstvu pred naravnimi in drugimi nesrečami ter Zakonom o telekomunikacijah uporablja vsa razpoložljiva telekomunikacijska in informacijska infrastruktura, ki temelji na različnih medsebojno povezanih omrežjih. Prenos podatkov in komuniciranje med organi vodenja, reševalnimi službami in drugimi izvajalci zaščite, reševanja in pomoči poteka s storitvami oziroma zvezami, kot so:

– **storitve:**

- intranet zaščite in reševanja,
- elektronska pošta;

– **zveze:**

- radijske zveze (ZA-RE, ZA-RE DMR in ZA-RE PLUS, TETRA),
- satelitske zveze za prenos podatkov mobilnih enot,
- paketni radio za prenos podatkov in druge zveze, ki jih uporablja Zveza radioamaterjev Slovenije
- sistem javne stacionarne telefonije,
- mobilna telefonija,
- prenosne bazne postaje mobilne telefonije,
- internet/svetovni splet,
- elektronska pošta;
- telefaks,
- sistem zvez, ki jih uporablja SV.

Pristojni poveljnik CZ oziroma vodja intervencije zagotavlja ob naravni ali drugi nesreči operaterjem sistema javne stacionarne in mobilne telefonije dostope do komunikacijskih objektov, ki so na območjih nesreče (intervencije) v okvari, in sicer do odprave napak ter ponovnega začetka delovanja.

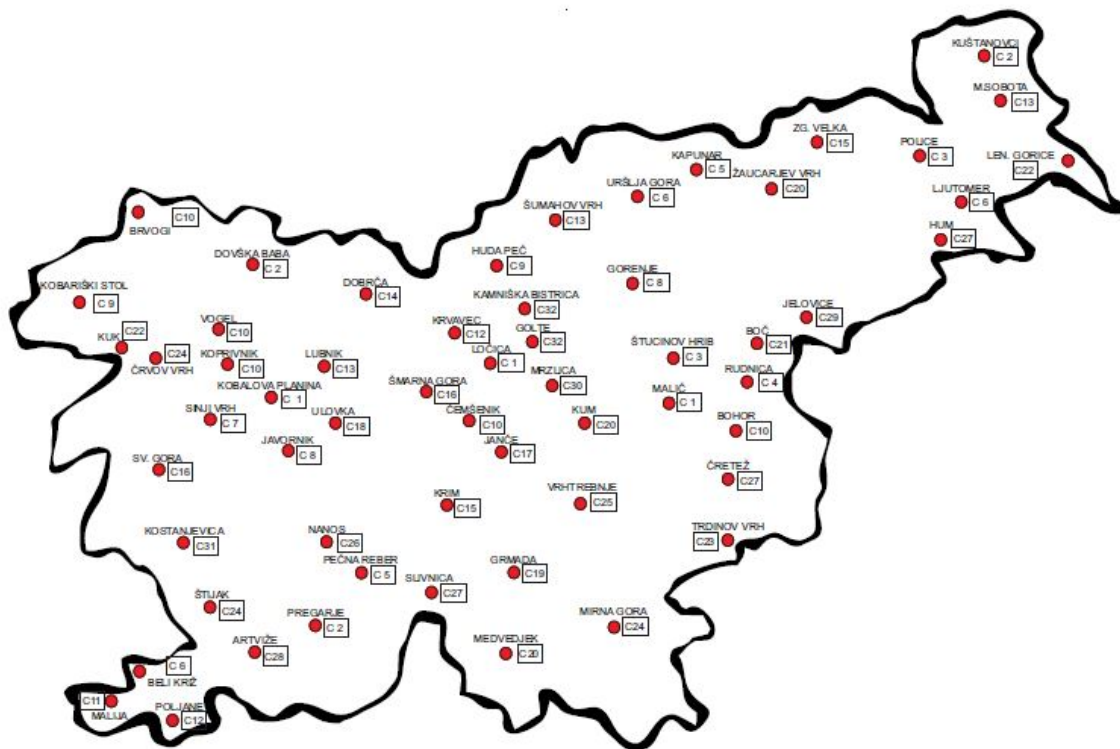
Sistem zvez ZA-RE

Pri neposrednem vodenju akcij zaščite, reševanja in pomoči se uporabljata sistem radijskih zvez zaščite in reševanja (ZA-RE) ter sistem osebne klica. Sistem zvez ZA-RE se obvezno uporablja pri operativnem vodenju intervencij in pri drugih zaščitnih ter reševalnih akcijah. Telekomunikacijska središča tega sistema so v centrih za obveščanje, prek katerih se zagotavlja povezovanje uporabnikov v javne in zasebne telekomunikacijske sisteme ter med centri za obveščanje.

Uporaba mobilnih repetitorskih postaj ZA-RE

Mobilne repetitorske postaje se uporabljajo za nadomestilo izpadlih repetitorskih postaj radijske mreže sistema zvez ZA-RE ali za izboljšanje delovanja te mreže, če gre za lokacijo s slabšo pokritostjo z radijskim signalom ZA-RE ali za potrebe po dodatnem repetitorju zaradi povečanega radijskega prometa oziroma zahteve zaradi organizacije prometa radijskih zvez ZA-RE ob nesreči.

Slika 3: Repetitorske postaje s kanali sistema ZA-RE



Oktober 2014

Podsistem osebnega klica

V sistemu zvez ZA-RE deluje tudi podsistem osebnega klica (pozivniki). Ta omogoča pošiljanje pisnih sporočil imetnikom sprejemnikov osebne klica. Sporočila pošiljajo pristojni regijski centri za obveščanje. Oddajniško mrežo sestavlja 60 oddajnikov zgornje mreže in 73 digitalnih repetitorjev spodnje mreže. Če bi bilo nujno, bi bilo mogoče namestiti tudi mobilni digitalni repetitor.

P – 19	Radijski imenik sistema zvez ZA-RE, ZA-RE+
D – 4	Načrt zagotavljanja zvez ob nesreči

8 ZAŠČITNI UKREPI TER NALOGE ZAŠČITE, REŠEVANJA IN POMOČI

8.1 Splošni in posebni zdravstveni ter drugi posebni ukrepi za preprečevanje in obvladovanje nalezljivih bolezni pri ljudeh

Preprečevanje in obvladovanje nalezljivih bolezni v RS določata Zakon o nalezljivih boleznih (Uradni list RS, št. 33/06 – ZNB-UPB1) in Pravilnik o prijavi nalezljivih bolezni in posebnih ukrepih za njihovo preprečevanje in obvladovanje (Uradni list RS, št. 16/99).

Ob pojavu epidemije oziroma pandemije nalezljive bolezni pri ljudeh se bodo poleg splošnih in posebnih zdravstvenih ukrepov za preprečevanje in obvladovanje nalezljivih bolezni pri ljudeh na področju zdravstva izvajali tudi ukrepi in naloge ZRP.

Za določitev splošnih in posebnih zdravstvenih ter drugih posebnih ukrepov za preprečevanje in obvladovanje nalezljivih bolezni pri ljudeh je zadolžen NIJZ in njegove območne enote, zdravstveno nadzorstvo pa izvajata ZIRS in UVHVVR, vsak v skladu s svojimi pristojnostmi.

Posebne ukrepe za preprečevanje in obvladovanje izvajajo fizične in pravne osebe, ki izvajajo zdravstveno dejavnost, pri nalezljivih boleznih, ki se prenašajo med živalmi in človekom (zoonozah), pa tudi fizične in pravne osebe, ki opravljajo veterinarsko dejavnost. **Posebni ukrepi** so:

- osamitev (izolacija), karantena, obvezno zdravljenje ter poseben prevoz bolnikov;
- cepljenje (imunizacija in imunoprofilaksa) ter zaščita z zdravili (kemoprofilaksa);
- dezinfekcija, dezinsekcija in deratizacija;
- drugi posebni ukrepi.

V primeru potreb po dodatni pomoči pri izvajanju teh ukrepov lahko na zaprosilo ministra, pristojnega za zdravje in odločitve poveljnika CZ RS o aktiviranju, sodelujejo tudi sile za ZRP. Pri izvajanju teh ukrepov lahko po potrebi sodeluje tudi SV s svojimi razpoložljivimi zmogljivostmi.

Sile za ZRP bodo sodelovale pri izvajanju posebnih ukrepov in sicer:

- osamitvi (izolaciji), karanteni ter posebnem prevozu bolnikov,
- dezinfekcija, dezinsekcija in deratizacija.

Osamitev in karantena

Osamitev (izolacija) je ukrep, ki ga določi lečeči zdravnik, NIJZ ali njegove območne enote zbolelemu za nalezljivo boleznijo, da se omeji svobodno gibanje, kadar to lahko povzroči direkten ali indirektni prenos bolezni na druge osebe. Glede na način prenosa nalezljive bolezni in stanje kužnosti bolnika se določi vrsta osamitve, ki lahko poteka na bolnikovem domu, v zdravstvenem zavodu (hospitalizacija) ali pa za ta namen posebej določenem prostoru.

Karantena je ukrep s katerim se omeji svobodno gibanje zdravim osebam in določi obvezne zdravstvene preglede zdravim, ki so bile ali za katere se sumi, da so bile v stiku z nekom ki je zbolel za kugo ali virusno hemoragično mrzlico (Ebola, Lassa, Marburg) v času njegove kužnosti. Karanteno odredi minister, pristojen za zdravje, na predlog NIJZ.

Ob pojavu epidemije ali pandemije nalezljive bolezni pri ljudeh, kadar s splošnimi in posebnimi ukrepi ni mogoče preprečiti, da se v RS zanesejo in v njej razširijo določene nalezljive bolezni lahko minister, pristojen za zdravje, odredi tudi **druge posebne ukrepe**, kot so:

- določi pogoje za potovanje v državo, v kateri obstaja možnost okužbe z nevarno nalezljivo boleznijo ali za prihod iz teh držav,
- prepove oziroma omeji gibanje prebivalstva na okuženih in ogroženih območjih,
- prepove zbiranje ljudi po šolah, kinodvoranah, javnih lokalih in drugih javnih mestih, dokler ne preneha nevarnost širjenja nalezljive bolezni,
- omeji in prepove promet posameznih vrst blaga in izdelkov.

Glede materialne dolžnosti, nadomestila plače, varstva pri izvrševanju dolžnosti, povračilu škode in odgovornosti za povzročeno škodo se smiselno uporabljajo predpisi, ki urejajo varstvo pred naravnimi in drugimi nesrečami.

8.2 Zaščitni ukrepi in naloge ZRP

Ukrepi in naloge zaščite, reševanja in pomoči so namenjeni preprečitvi, ublažitvi, zmanjšanju nastanka in odpravi posledic epidemije oziroma pandemije nalezljive bolezni pri ljudeh.

Ob pojavu epidemije oziroma pandemije nalezljive bolezni pri ljudeh se bodo izvajali naslednji zaščitni ukrepi in naloge ZRP:

- prostorski, urbanistični, gradbeni in drugi tehnični ukrepi (ukrep),
- RKB zaščita - biološka zaščita (ukrep),
- prva pomoč in nujna medicinska pomoč (naloga),
- pomoč ogroženim in prizadetim (okuženim) prebivalcem (naloga),
- zagotavljanje osnovnih pogojev za življenje (naloga).

8.2.1 Prostorski, urbanistični, gradbeni in drugi tehnični ukrepi

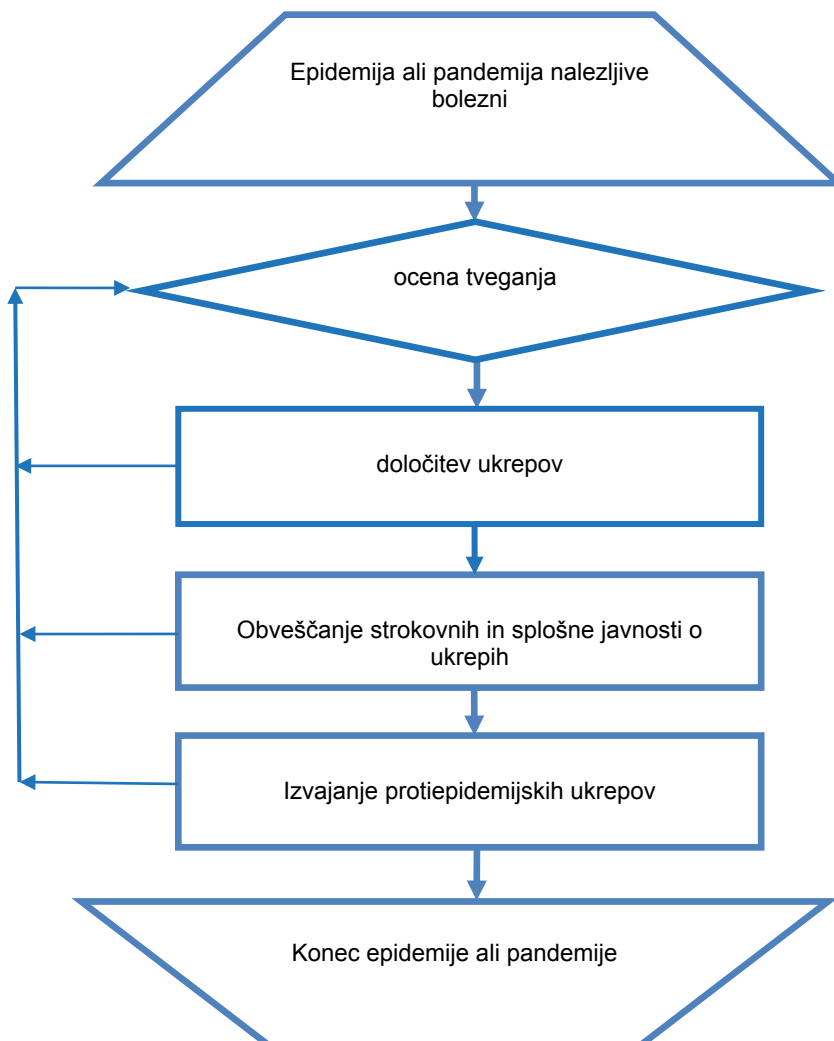
V primeru večjega števila mrtvih kot posledice epidemije ali pandemije nalezljive bolezni pri ljudeh je treba infektivna trupla ustrezno zaščititi pred okoljskimi vplivi v skladu z Navodilom za ravnanje z infektivnimi trupli (D - 1002) in Pravilnikom o prevozu, pokopu, izkopu in prekopu posmrtnih ostankov.

Občine v svojih načrtih zaščite in reševanja natančno določijo lokacije za pokop večjega števila mrtvih, ki se načrtujejo tudi izven obstoječih pokopališč. Poleg tega vnaprej pripravijo mesta za hrambo infektivnih trupel, v kolikor se vsa trupla ne bi mogla pravočasno pokopati. Trupla do mesta pokopa prepeljejo pristojne javne službe, pri tem pa lahko sodelujejo tudi pristojne gasilske organizacije.

D – 1002	Navodilo za ravnanje z infektivnimi trupli
----------	--

8.2.2 Biološka zaščita

DIAGRAM POTEKA AKTIVNOSTI



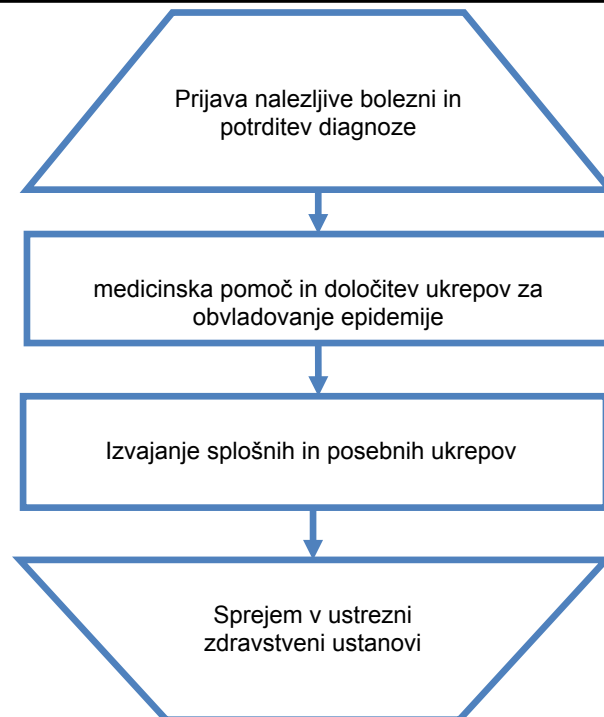
Ob pojavu epidemije oziroma pandemije nalezljive bolezni pri ljudeh NIJZ naredi:

- oceno tveganja za zdravje ljudi,
- predlaga, usmerja in usklajuje splošne in specifične protiepidemijske ukrepe,
- obvešča strokovno in splošno javnost o ukrepih,
- ugotavlja okužena in ogrožena območja
- opredeljuje potrebe po vzorčenju in diagnostiki nalezljivih bolezni pri ljudeh ob pomoči sil za ZRP in SV ter izvaja protiepidemijske ukrepe,
- predlaga izvedbo dekontaminacije, dezinfekcije, dezinfekcije in deratizacije, kar izvede NLZOH ob pomoči sil za ZRP in SV.

Za potrebe biološke zaščite lahko URSZR po potrebi aktivira tudi mobilno enoto z ekološkim laboratorijem (MEEL), ekološki laboratorij z mobilno enoto (ELME) ter sodeluje s SV z zmogljivostmi enot JRKBO z mobilnim biološkim laboratorijem, vzorčevalno enoto ter z vojaško zdravstveno enoto ROLE 1, ROLE 2 LM in veterinarsko enoto.

8.2.3 Prva pomoč in nujna medicinska pomoč

DIAGRAM POTEKA AKTIVNOSTI



Prvo pomoč ob pojavu epidemije oziroma pandemije nalezljive bolezni pri ljudeh po potrebi izvajajo ekipe prve pomoči CZ. Njihove naloge so sodelovanje pri prevozu obolelih, negi obolelih in izvajanju sanitarno-higienskih in protiepidemijskih ukrepov.

Služba NMP se bo ob pojavu nalezljivih bolezni pri ljudeh izvajala na primarni, sekundarni in terciarni ravni zdravstvene dejavnosti. Naloge vseh ekip za izvajanje NMP so:

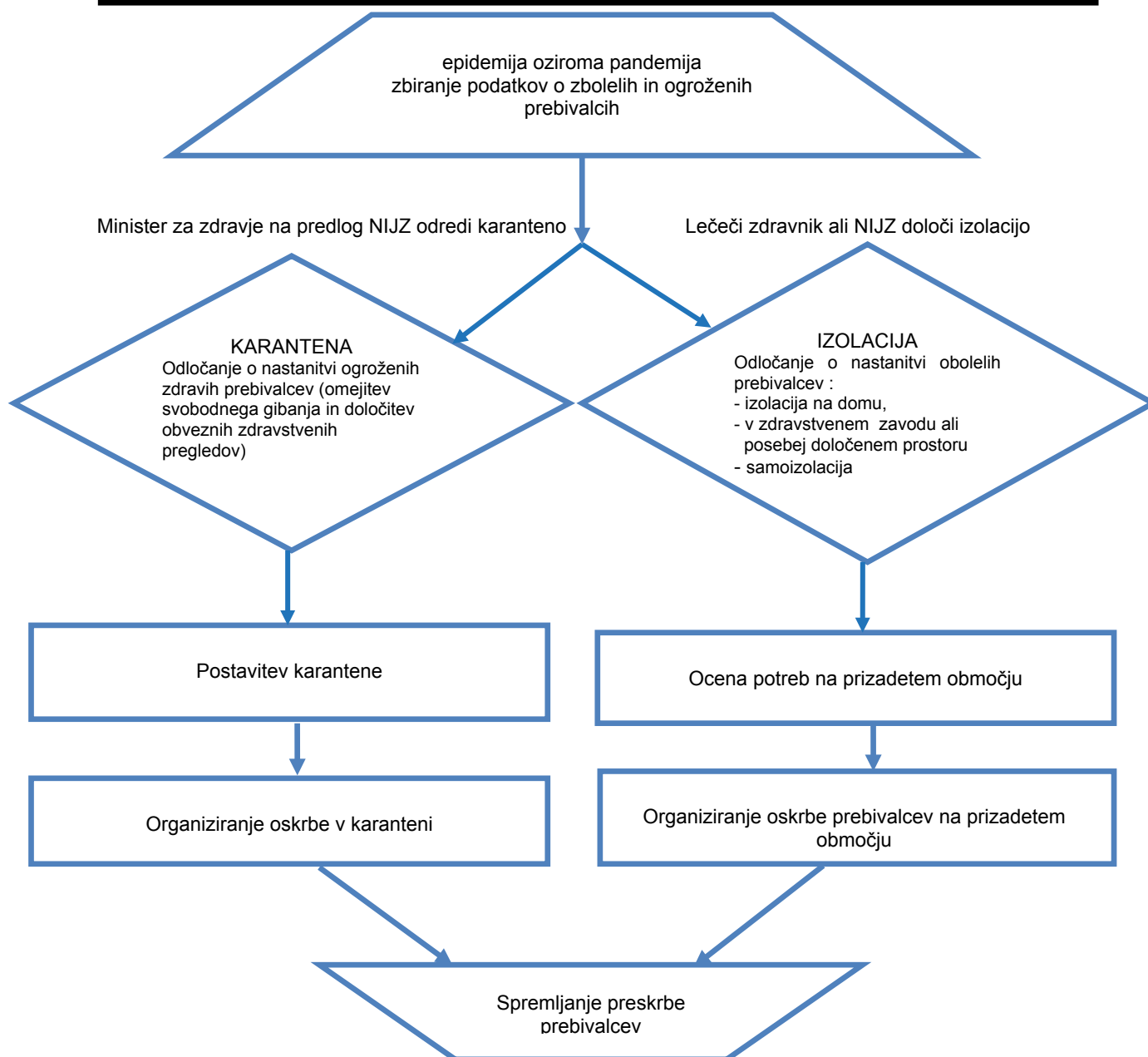
- v najkrajšem možnem času nudenje pacientu NMP,
- zagotavljanje neprekinjene NMP,
- zagotavljanje nujnih prevozov obolelih oseb,
- v najkrajšem možnem času prepeljati pacienta v javni zdravstveni zavod,
- upoštevati predpisane ukrepe za preprečevanje širjenja nalezljive bolezni,
- prijava nalezljive bolezni v skladu z Zakonom o nalezljivih boleznih.

P – 28 pregled splošnih in specialističnih bolnišnic

D – 109 Smernice za delovanje sistema NMP ob množičnih nesrečah (MZ)

8.2.4 Pomoč ogroženim in prizadetim prebivalcem

DIAGRAM POTEKA AKTIVNOSTI



Osamitev (izolacija) je ukrep, ki ga določi lečeči zdravnik, NIJZ ali njegove območne enote zbolelemu za nalezljivo boleznijo, da se omeji svobodno gibanje, kadar to lahko povzroči direkten ali indirekten prenos bolezni na druge osebe. Glede na način prenosa nalezljive bolezni in stanje kužnosti bolnika se določi vrsta osamitve, ki lahko poteka na bolnikovem domu, v zdravstvenem zavodu (hospitalizacija) ali pa za ta namen posebej določenem prostoru.

Karantena je ukrep s katerim se omeji svobodno gibanje zdravim osebam in določi obvezne zdravstvene preglede zdravim, ki so bile ali za katere se sumi, da so bile v stiku z nekom ki je zbolel za kugo ali virusno hemoragično mrzlico (Ebola, Lassa, Marburg) v času njegove kužnosti. Karanteno odredi minister, pristojen za zdravje, na predlog NIJZ. Zoper odločbo o odreditvi karantene ni pritožbe. Osebe, za katere sta odrejeni osamitev ali karantena, se smejo prevažati samo na način in pod pogoji, ki onemogočajo širjenje okužbe.

Sile za ZRP bodo sodelovale pri izvajanju ukrepa osamitve (izolacija), karantene ter pri posebnem prevozu bolnikov.

Minister, pristojen za zdravje, lahko zaradi preprečevanja širjenja epidemije/pandemije nalezljive bolezni odredi še **druge posebne ukrepe** (določi pogoje za potovanje v državo, prepove oziroma omeji gibanje prebivalstva na okuženih in ogroženih območjih, prepove zbiranje ljudi, omeji promet posameznih vrst blaga in izdelkov). Pri izvajanju teh ukrepov lahko po potrebi sodelujejo sile za ZRP, Policija in enote SV.

Informacijska gradiva o nalezljivih boleznih pri ljudeh izdela NIJZ. NIJZ poskrbi za vzpostavitev odprtega telefona za prebivalstvo, ki prebivalcem nudi informacije o preprečevanju širjenja nalezljivih bolezni pri ljudeh.

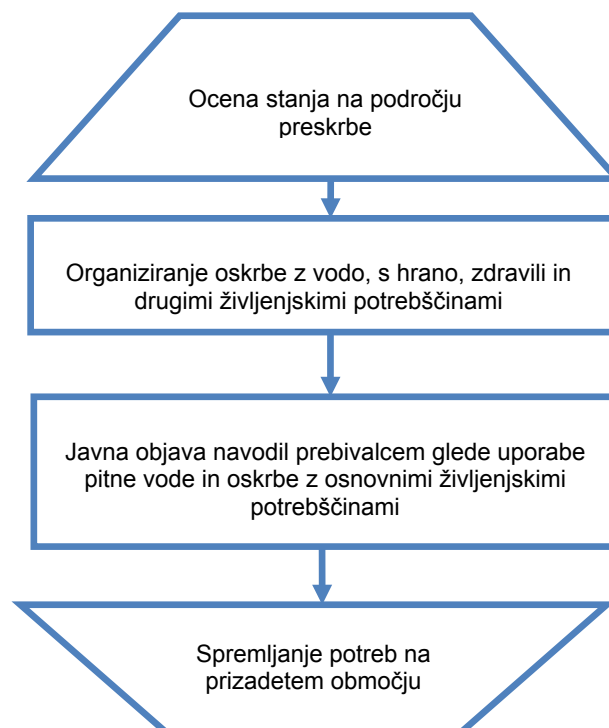
Stacionarij in nastanitvene enote RKS lahko pomagajo z oskrbovanjem in negovanjem obolelih ter posebno ogroženih prebivalcev. Nastanitveni center in mobilni stacionarij, ki ga postavi, vzdržuje in logistično oskrbuje URSZR v sodelovanju z RKS, omogoča kapacitete za oskrbo do 120 bolnikov ter hkrati lahko nudi tudi socialno in psihološko pomoč. O uporabi stacionarija odloča Vlada RS na predlog ministra, pristojnega za preskrbo (na pobudo URSZR ali poveljnika CZ RS oz. njegovega namestnika).

Službe za podporo sodelujejo pri začasni nastanitvi in oskrbi ogroženih, sprejemu in razdeljevanju sredstev mednarodne, človekoljubne in druge pomoči.

P – 25 Pregled humanitarnih (človekoljubnih) organizacij
D – 1001 Načrt za formiranje karantene (URSZR)

8.2.5 Zagotavljanje osnovnih pogojev za življenje

DIAGRAM POTEKA AKTIVNOSTI



Zagotavljanje osnovnih pogojev za življenje ob pojavu epidemije oziroma pandemije nalezljive bolezni pri ljudeh obsega:

- nujna zdravstvena oskrba ljudi in živali,
- nastanitev in oskrbo zbolelih in ogroženih prebivalcev s pitno vodo, hrano, zdravili in drugimi osnovnimi življenjskimi potrebščinami,
- zagotavljanje delovanja nujne komunalne infrastrukture,
- pravilno ravnanje s posmrtnimi ostanki,
- pravilno ravnanje z odpadki in odplakami.

Osnovni pogoji za življenje bodo vzpostavljeni takrat, ko bodo izpolnjeni pogoji za preklic odrejenih zaščitnih ukrepov in nalog.

Za izvajanje nalog na področju zagotavljanja osnovnih pogojev za življenje so zadolžene javne službe, gospodarske družbe, zavodi in druge organizacije ter poveljnik CZ RS. Pri izvajanju teh nalog lahko sodelujejo tudi gasilske enote. Sklep o preklicu izvajanja zaščitnih ukrepov in nalog sprejme poveljnik CZ RS. Splošne in posebne zdravstvene ukrepe ter druge ukrepe za preprečevanje in obvladovanje nalezljivih bolezni pri ljudeh preklicuje minister, pristojen za zdravje (razen, ko je za odrejanje in preklic ukrepov pristojna Vlada RS).

9 OSEBNA IN VZAJEMNA ZAŠČITA

Osebna in vzajemna zaščita obsega vse aktivnosti, ki jih prebivalci izvajajo za preprečevanje širjenja epidemije oziroma pandemije nalezljive bolezni pri ljudeh, za njihovo zdravje in življenje.

Poleg delovanja zdravstvene službe, lahko tudi sami prebivalci veliko naredijo za preprečevanje širjenja epidemije oziroma pandemije nalezljive bolezni pri ljudeh, kot npr.:

- z doslednim umivanjem rok in higienskim ravnanjem ob kašljanju in kihanju,
- s samoizolacijo v primeru nalezljivih bolezni,
- s pravilnim ravnanjem z živali in pravilno pripravo hrane,
- z izogibanjem stika z bolnimi živalmi,
- s primerno obleko, obutvijo in uporabo ustrezne varovalne opreme in posebnih zaščitnih sredstev,
- s pravočasnim cepljenjem z upoštevanjem varne spolnosti.

S cepljenjem in uporabo sredstev za osebno zaščito ter doslednim upoštevanjem navodil, ki jih po sredstvih javnega obveščanja sporočajo strokovne službe, lahko prebivalci učinkovito zmanjšajo pojav bolezni pri ljudeh. Da bi lahko prebivalci učinkovito izvajali ukrepe in naloge za zaščito svojega zdravja in življenja, morajo biti temeljito seznanjeni z boleznijo, njeno nevarnostjo ter z vsemi možnimi in potrebnimi zaščitnimi ukrepi.

Kadar je zaradi pojava nalezljive bolezni pri ljudeh ogroženo življenje ljudi, skrbita za organiziranje, razvijanje in usmerjanje osebne in vzajemne zaščite MZ, ob strokovni podpori NIJZ.

NIJZ izdelava informacijska gradiva (navodila in priporočila) o nalezljivih boleznih pri ljudeh za splošno javnost in za posebej ranljive populacije, poskrbi za distribucijo navodil in priporočil, spremlja njihovo upoštevanje ter prilagaja navodila in distribucijo za njihovo največjo učinkovitost.

NIJZ poskrbi tudi za vzpostavitev odprtega telefona za prebivalstvo, ki prebivalcem nudi informacije o preprečevanju širjenja nalezljivih bolezni pri ljudeh. NIJZ vsa navodila in priporočila o nalezljivih boleznih pri ljudeh objavlja tudi na svoji spletni strani (www.nijz.si).

Navodila in napotki za izvajanje osebne in vzajemne zaščite so objavljeni na spletni strani URSZR (www.sos112.si).

D – 7 Navodilo prebivalcem za ravnanje ob nesreči
--

10 RAZLAGA POJMOV IN OKRAJŠAV

10.1 Pomen pojmov

izbruh	je pojav več primerov nalezljive bolezni kot pričakovano na določenem območju, v določenem časovnem obdobju in v določeni skupini ljudi
epidemija	je pojav tolikšnega števila primerov nalezljive bolezni ali tako velikega izbruha, ki po številu prizadetih oseb ali velikosti prizadetega območja pomembno presega običajno stanje in predstavlja tveganje za večji del prebivalstva ter zahteva takojšnje ukrepanje
pandemija	je pojav, ko se okužba razširi na več celin. Do pandemije pride kadar se v okolju pojavi nov povzročitelj nalezljive bolezni, s katerim se ljudje še nikoli niso srečali in so zato zanj bolj dovzetni. Povzročitelj ima dobro sposobnost širjenja med ljudmi, zato se jih lahko okuži veliko. Navadno se pandemija pojavlja v več valovih, ki so po svojih značilnostih med seboj lahko povsem različni
nesreča	je po Zakonu o varstvu pred naravnimi in drugimi nesrečami dogodek ali vrsta dogodkov, povzročenih po nenadzorovanih naravnih in drugih silah, ki prizadenejo oziroma ogrozijo življenje ali zdravje ljudi, živali ter premoženje, povzročijo škodo na kulturni dediščini in okolju v takšnem obsegu, da je za njihov nadzor in obvladovanje potrebno uporabiti posebne ukrepe, sile in sredstva, ker ukrepi redne dejavnosti, sile in sredstva ne zadostujejo
okuženo območje	po Zakonu o nalezljivih boleznih je to območje, na katerem je ugotovljen eden ali več virov okužbe in na katerem so možnosti za širjenje okužbe
ogroženo območje	po Zakonu o nalezljivih boleznih je to območje, na katero se lahko prenese nalezljiva bolezen z okuženega območja in na katerem so možnosti za širjenje okužbe
zoonoze	bolezni ali okužbe, ki se na različne načine prenašajo z divjih ali domačih živali (vretenčarjev) na človeka in s človeka na živali

10.2 Razlaga okrajšav

CORS	Center za obveščanje Republike Slovenije
CZ	Civilna zaščita
CZ RS	Civilna zaščita Republike Slovenije
EADRCC	Evroatlantski center za usklajevanje pomoči ob nesrečah (Euroatlantic Disaster Response Coordination Centre)
HSC	Odbor za zdravstveno varnost (Health Security Committee),
ELME	Ekološki laboratorij z mobilno enoto
EU – ERCC	Evropska unija - Center za usklajevanje nujnega odziva (EU–Emergency Response Coordination Centre)
EWRS	Sistem zgodnjega obveščanja in odzivanja (Early Warning and Response System)
IHR	Mednarodni zdravstveni pravilnik (International Health Regulations)
IMI	Inštitut za mikrobiologijo in imunologijo, Medicinska fakulteta Ljubljana
IRSVNDN	Inšpektorat Republike Slovenije za varstvo pred naravnimi in drugimi nesrečami
JRKBO	Enota za jedrsko, radiološko, kemično in biološko obrambo
MEEL	Mobilna enota z ekološkim laboratorijem
MZ	Ministrstvo za zdravje
NATO	Organizacija severnoatlantske pogodbe (North Atlantic Treaty Organisation)
NCKU	Nacionalni center za krizno upravljanje
NIJZ	Nacionalni inštitut za javno zdravje
NIJZ/CNB	Nacionalni inštitut za javno zdravje/Center za nalezljive bolezni
NLZOH	Nacionalni laboratorij za zdravje, okolje in hrano

NKSNB	Nacionalna koordinacijska skupina za nalezljive bolezni
OIE	Mednarodna organizacija za zdravje živali (Office internationale des Epizooties)
OKC UPS GPU	Operativno komunikacijski center Uprave za policijske specialnosti Generalne policijske uprave
OKC PU	Operativno komunikacijski center policijske uprave
RAS BICHAT	Sistem zgodnjega zaznavanja in odzivanja na biološke in kemične nevarnosti za zdravje (Rapid Alert System for Biological and Chemical Attacks and Threats)
ReCO	Regijski center za obveščanje
RKB zaščita	Radiološka, kemična in biološka zaščita
RS	Republika Slovenija
RKS	Rdeči križ Slovenije
STA	Slovenska tiskovna agencija
SV	Slovenska vojska
UN – OCHA	Urad Združenih narodov za usklajevanje humanitarnih aktivnosti
URSZR	Uprava Republike Slovenije za zaščito in reševanje
UKOM	Urad Vlade RS za komuniciranje
UVHVVR	Uprava za varno hrano, veterinarstvo in varstvo rastlin
ZA-RE	Radijske zveze v sistemu zaščite in reševanja
ZiR	Zaščita in reševanje
ZIRS	Zdravstvena inšpekcija Republike Slovenije
ZOC	Združeni operativni center
ZRP	Zaščita, reševanje in pomoč
SZO	Svetovna zdravstvena organizacija

11 SEZNAM PRILOG IN DODATKOV

11.1 Skupne priloge

- P – 1 Podatki o poveljniku, namestniku poveljnika in članih Štaba CZ RS
- P – 2 Podatki o dežurnih osebah na URSZR
- P – 3 Pregled sil za ZRP
- P – 4 Podatki o organih, službah in enotah CZ
- P – 5 Seznam zbirališč sil za ZRP
- P – 6 Pregled osebne in skupne opreme ter sredstev pripadnikov enot za ZRP
- P – 8 Pregled materialnih sredstev iz državnih rezerv za primer naravnih in drugih nesreč
- P – 9 Pregled materialnih sredstev iz državnih blagovnih rezerv za primer naravnih in drugih nesreč
- P – 12 Pregled gasilskih enot širšega pomena in njihovih pooblastil s podatki o poveljnikih in namestniki poveljnikov
- P – 15 Podatki o odgovornih osebah, ki se jih obvešča o nesreči
- P – 16 Pregled kontaktnih organov drugih držav in mednarodnih organizacij, dežel in županij sosednjih držav
- P – 17 Seznam prejemnikov informativnega biltena
- P – 18 Seznam medijev, ki bodo posredovali obvestilo o izvedenem alarmiranju in napotke za izvajanje zaščitnih ukrepov
- P – 19 Radijski imenik sistema zvez ZA-RE, ZA-RE+
- P – 24 Pregled enot, služb in drugih operativnih sestavov društev in drugih nevladnih organizacij, ki sodelujejo pri reševanju
- P – 25 Pregled humanitarnih (človekoljubnih) organizacij
- P – 28 Pregled splošnih in specialističnih bolnišnic

11.2 Posebne priloge

- P – 1000 Evidenčni list o vzdrževanju načrta
- P – 1001 Državna ocena ogroženosti ob pojavu nalezljivih bolezni pri ljudeh
- P – 1002 Pregled-ocena potrebnih sil in sredstev za ZRP

11.3 Skupni dodatki

- D – 1 Načrtovana finančna sredstva za izvajanje načrta ZiR
- D – 2 Načrt URSZR za zagotovitev prostorskih in drugih pogojev za delo poveljnika CZ RS Štaba CZ RS
- D – 3 Načrt organizacije in delovanja državnega logističnega centra ter prevzema in razdelitve mednarodne pomoči na letališčih
- D – 4 Načrt zagotavljanja zvez ob nesreči
- D – 7 Navodilo prebivalcem za ravnanje ob nesreči
- D – 14 Vzorec odredbe o aktiviranju sil in sredstev za ZRP
- D – 15 Vzorec delovnega naloga
- D – 17 Vzorec prošnje za mednarodno pomoč
- D – 18 Vzorec obrazca za obveščanje organov drugih držav in mednarodnih organizacij
- D – 19 Vzorec odredbe o aktiviranju načrta ZiR ob nesreči
- D – 20 Vzorec odredbe o preklicu izvajanja zaščitnih ukrepov in nalog ZRP
- D – 22 Načrti dejavnosti ministrstev in vladnih služb

11.4 Posebni dodatki

- D – 104 Priprava države gostiteljice za sprejem mednarodne pomoči («HOST NATION SUPPORT»), postopkovnik
- D – 109 Smernice za delovanje sistema NMP ob množičnih nesrečah (MZ)
- D – 1000 Nacionalni načrt pripravljenosti v primeru pandemije gripe (MZ)
- D – 1001 Načrt za formiranje karantene (URSZR)
- D – 1002 Navodila za ravnanje z infektivnimi trupli