

Pravilnik o zaporah na cestah

**mag. Zvonko Zavasnik
Ministrstvo za infrastrukturo
Ljubljana, 3.3.2016**

UVOD

Osnovni predpisi, ki urejajo področje začasnih prometnih ureditev:

- Zakon o cestah, Uradni list RS, št. 109/10, 48/12, 36/14 - odl. US in 46/15 (v nadaljevanju zakon);
- Pravilnik o zaporah na cestah, Uradni list RS, št. 4/16 (v nadaljevanju Pravilnik o zaporah);
- Pravilnik o prometni signalizaciji in prometni opremi na cestah, Uradni list RS, št. 99/15 (v nadaljevanju Pravilnik).

Pravilnik o zaporah na cestah,
Uradni list RS, št. 4/16

Vsebina pravilnika

- I. Uvodne določbe
- II. Priprave na zaporo ceste
- III. Elaborat zapore ceste
- IV. Način urejanja prometa na območju zožitve
- V. Omejitev hitrosti vozil v odvisnosti od širine prometnih pasov
- VI. Prometni znaki in prometna oprema
- VII. Vzpostavitev, vzdrževanje in odstranitev zapore ceste
- VIII. Tipske sheme zapor
- IX. Prehodna in končni določbi

I. Uvodne določbe

- Določa postopke in načine prometnega označevanja in zavarovanja del na cesti in ovir v cestnem prometu.
- Ovira na cesti – delovišče, predmet ali poškodba vozišča, prireditev, ustavljeno, poškodovano ali pokvarjeno vozilo, ki onemogoča neovirano in varno odvijanje prometa.
- Pravilnik se nanaša na začasno prometno signalizacijo.
- Predpis podaja minimalne potrebne aktivnosti.
- določa tudi postopke pri načrtovanju in postavitvi začasne prometne signalizacije in prometne opreme ter pri njunem vzdrževanju in odstranitvi.

Področje uporabe

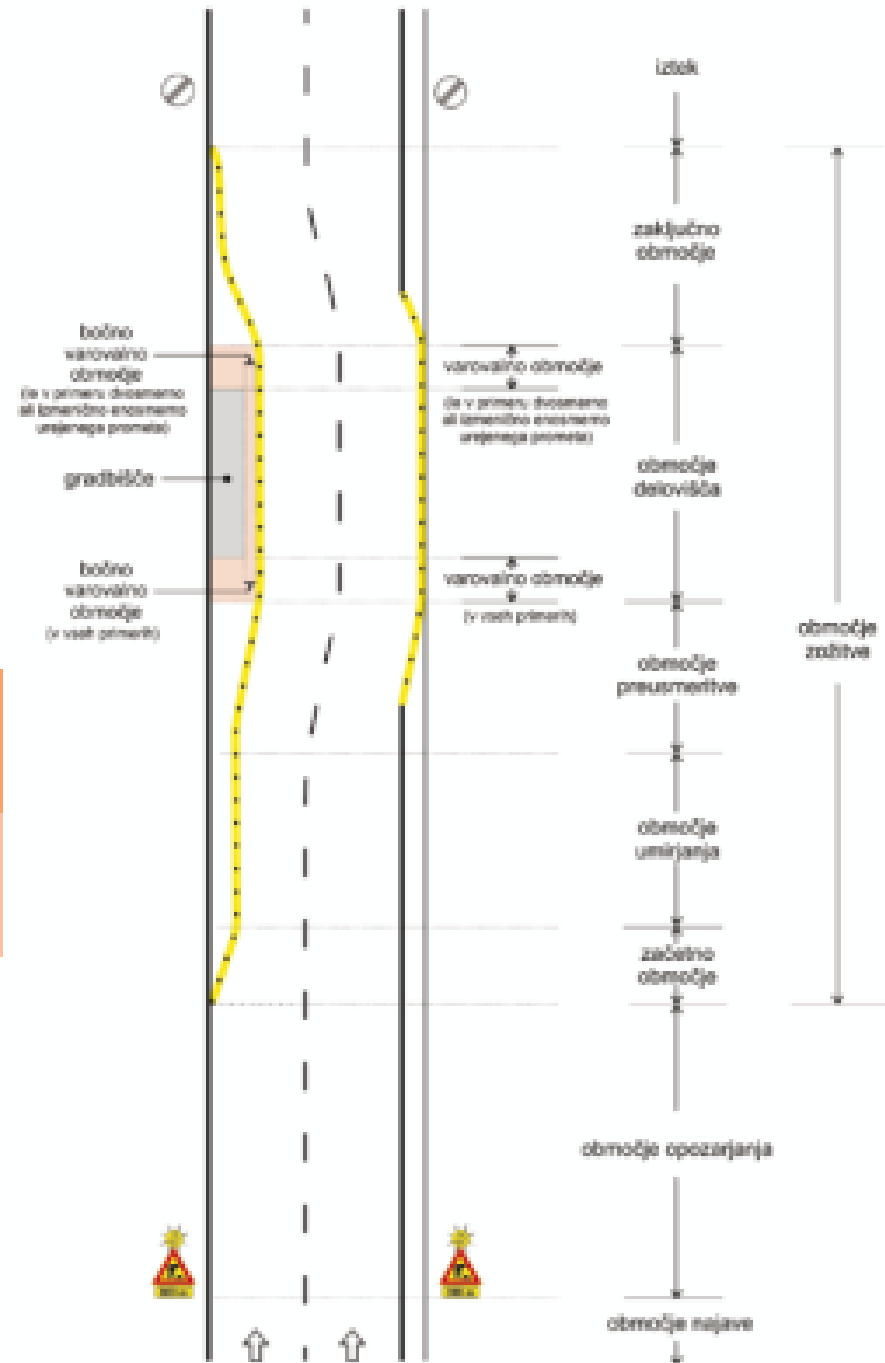
- Določbe tega pravilnika se uporabljajo za javne ceste in nekategorizirane ceste, ki se uporabljajo za javni cestni promet.
- Javna cesta je cesta, ki jo država ali občina, v skladu z merili za kategorizacijo javnih cest, razglasi za javno cesto določene kategorije in jo lahko vsak prosto uporablja na način in pod pogoji, določenimi z zakonom (ZCes-1) in drugimi predpisi.
- Nekategorizirana cesta, ki se uporablja za javni cestni promet, je vsaka prometna površina, na kateri se opravlja promet na način in pod pogoji, kot jih v skladu s tem zakonom in predpisom, ki ureja pravila cestnega prometa, določi lastnik ali od njega pooblaščen upravljavec.

- Pravilnik se uporablja v primerih, ko imajo dela ali prireditve neposreden ali posreden vpliv na varnost udeležencev v prometu.
- Uporablja se tudi za interventne zapore (nesreče, ovire) in zapore za potrebe rednega vzdrževanja cest.

Zapora ceste

- Zapora ceste je začasna prometna ureditev na delu ceste, ki je potrebna zaradi izvajanja gradbenih ali vzdrževalnih del, zavarovanja ovir v cestnem prometu ali prireditev, ki vplivajo na cestni promet.
- V osnovi ločimo delno in popolno zaporo ceste.
- Glede na časovno trajanje zapor pa tudi interventno, kratkotrajno in dolgotrajno zaporo ceste.

Območja označitve oz. zavarovanja del



II. Priprave na zaporo ceste

V te poglavju je definirano:

- postopkovne faze,
- naloge predlagatelja zapore ceste,
- naloge projektanta zapore ceste,
- zavrnitev vloge za zaporo ceste.

Osnovne faze, v katerih nastopajo udeleženci zapore

- načrtovanje (predpriprava),
- vzpostavitev zapore ceste,
- vzdrževanje zapore ceste in
- odstranitev zapore ceste.

V postopkih načrtovanja in izvedbe sodelujejo

- upravljavec ceste,
- predlagatelj zapore (izvajalec del ali organizator prireditve),
- projektant zapore,
- vzdrževalec ceste (po ZCes-1 tudi postavljalavec),
- izvajalec.

Upravljavec ceste

- Odgovoren za varno in tekoče odvijanje prometa.
- Izdaja dovoljenja za zaporo (74., 101. člen ZCes-1).
- Predpiše podrobnejšo vsebino vloge za izdajo dovoljenja za zaporo.
- Predpiše posebne pogoje (primer DRSI, DARS), ki morajo biti javno objavljeni.
- Obravnava vloge, medsebojno usklajuje predloge za zapore cest (DARS, DRSI-enotna aplikacija, dostopna na PIC).

- V postopku pridobitve dovoljenja predlagatelj:
 - k vlogi za izdajo dovoljenja za zaporo ceste mora priložiti elaborat zapore ceste,
 - elaborat ni potreben, če je izpolnjen eden od pogojev:
 - za zaporo ceste obstaja tipska shema zapore ceste in na območju zapore ceste ni križišča, prehoda za pešce, prehoda za kolesarje, avtobusnega postajališča oziroma ni treba preusmerjati prometa pešcev ali kolesarjev ter se promet na območju zapore ceste ne ureja s svetlobnimi prometnimi znaki,
 - za zaporo ceste obstaja tipska shema zapore ceste in se zapora ceste postavlja na maloprometnih cestah,
 - upravljavec ceste v soglasju za vzpostavitev individualnega priključka določi shemo zapore ceste.

- če elaborat ni potreben, potem mora vloga vsebovati podatke o lokaciji, vrsti in obsegu del, čas trajanja in tipsko zaporo,
- če zaporo zagotavlja policija, je vlogi potrebno priložiti pregledno situacijo z vrisano lokacijo oziroma traso prireditve in izjavo policije, da bo zagotovila zaporo ceste.

Projektant zapore ceste

- Izdelati elaborat skladno z veljavnimi predpisi.
- Zbrati podatke o prometnih obremenitvah, tehničnih elementih ceste, izdelava prometno analizo.
- Pri načrtovanju zapore zagotoviti optimalni način odvijanja prometa, ustrezno prepustnost in prometno varnost.
- Upoštevati tipske sheme iz Pravilnika o zaporah.

Zavrnitev vloge za zaporo ceste

Če obstajajo naslednji razlogi:

- zmanjšanje nivoja uslug na nivo F ali,
- se izvajajo investicijska vzdrževalna dela, VDJK ali dela RV ali
- obstaja vzporedna cesta

se vloga za izdajo dovoljenja **zavrne.**

Elaborat zapore ceste

Splošni del:

- naslovna stran,
- izjava o upoštevanju tehničnih predpisov in standardov,
- zapisniki morebitnih ogledov in sestankov v zvezi s predvideno prometno ureditvijo.

Tekstualni del:

- obrazložitev vzroka za zaporo ceste,
- tehnično poročilo, ki mora vsebovati:
 - vrsti del ali obsegu prireditve, iz katerih je razviden njihov vpliv na odvijanje vseh vrst prometa,
 - prometnih obremenitvah na mestu izvajanja del in na obvoznih cestah za vse vrste prometa,
 - posameznih fazah začasne prometne ureditve,
 - seznamu cest, po katerih bo v primeru popolne zapore potekal obvoz, in njihovih tehničnih elementih (najmanjši radij in prometni profil, največji vzdolžni sklon),

- ukrepih na obstoječih prometnih znakih (npr. začasna odstranitev, prekritje prometnih znakov),
- širini prometnih pasov, po katerih bo potekal promet ob območju delovišča,
- prepustnosti ceste v primeru zmanjšanja števila ali širine prometnih pasov na območju zožitve in na obvoznih cestah,
- potrebnih ukrepih na obstoječih križiščih,
- zaključek iz katerega je razvidna ugotovitev projektanta o ustreznosti prometne ureditve in morebitnih dodatnih potrebnih ukrepih,
- besedilo in skica za objavo v sredstvih javnega obveščanja.

Grafični del:

- pregledna situacija z označenim območjem zapore in v primeru popolne zapore z označenimi obvoznimi cestami,
- situacijo začasne prometne ureditve,
- situacijo začasne prometne ureditve na obvoznih cestah,
- prečni prerez ceste na območju zožitve,
- prečni prerez ceste na odseku, kjer se izvajajo dela, (posebna pozornost na globoke izkope, dvigala pri katerih ročice segajo nad vozišče, miniranje itd.) z vrisanimi ukrepi za zagotovitev varnega odvijanja prometa,
- načrt začasne obvozne ceste.

Druge sheme in priloge:

- načrt začasnih obvestilnih znakov za vodenje prometa,
- krmilni programi in izračuni za obstoječe in gradbiščne semaforje.

IV. Načini urejanja prometa

- zoženje ceste,
- odstop prednosti,
- ročno urejanje,
- urejanje s semaforjem,
- popolna zapora.

Načini urejanja prometa na mestu zožitve so:

- urejanje prometa s prometnim znakom "delo na cesti" (1125),
- prometni znak "prednost vozil iz nasprotne smeri" (2105),
- prometni znak "prednost pred vozili iz nasprotne smeri" (2106),
- prometni znak "ročno urejanje prometa" (3307),
- prometni znak "svetlobni prometni znaki" (1120),
- prometni znak "prepovedan promet v obeh smereh" (2202).

Razpoložljiv prostor

število prometnih pasovih smer vožnje	AC, HC in ostale večpasovne ceste	ostale dvopasovne ceste	
	šm (m)	šm (m)	PLDP (vozil/dan)
↑	3,00	3,00	≥ 7.000
		2,75	$7.000 >$
		2,50*	≤ 3.000
↑ ↑	2,30+3,00	2,30+3,00	≥ 7.000
		2,30+3,00	$7.000 >$
			≤ 3.000
↓ ↑	3,00+3,00	3,00+3,00	≥ 7.000
		2,75+2,75	$7.000 >$
		2,50+2,50	≤ 3.000
↓ ↑ ↑	3,00+2,30+3,00	/	/
↓ ↓ ↑ ↑	3,00+2,30+2,30+3,00	/	/
↓ ↓ ↑ ↑	3,00+2,30+2,30+3,00	/	/

Dolžina območja zožitve in prometne obremenitve

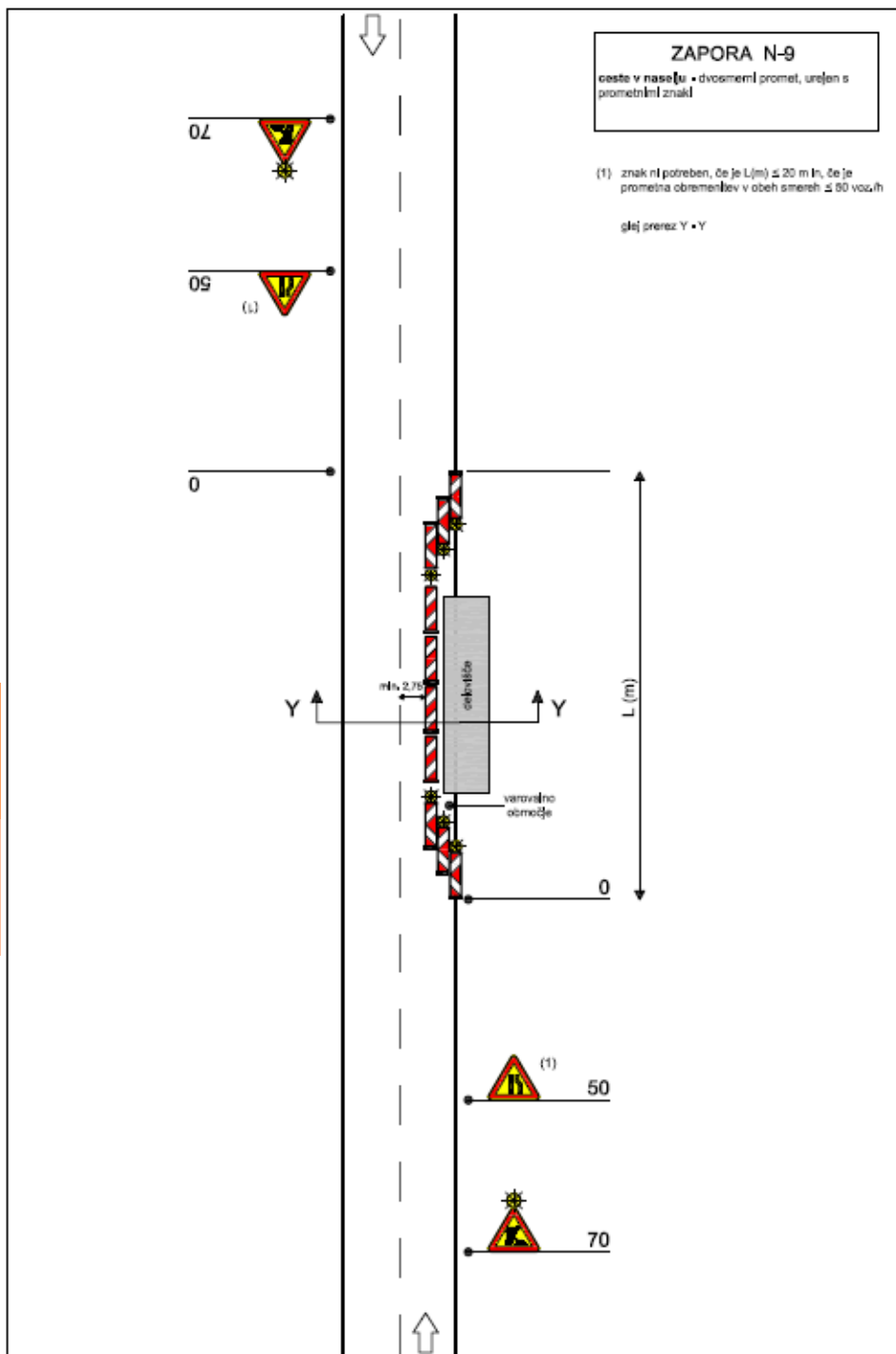
Način urejanja prometa	dolžina območja zožitve L (m) (semaforizacija S)	največja prometna obremenitev (voz/h)
zožanje ceste	max. 20 pri izmeničnem prometu	max. 50
	ni omejitev pri dvosmernem prometu	ni omejitev
odstop prednosti	max. 80	500
ročno urejanje	100	1400
	200	1260
	300	1100
	400	960
	500	820
	600	680
	700	540
	800	380
	900	240
urejanje s semaforjem	max. 900	odvisno od dolžine zapore
popolna zapora	ni omejitve	ni omejitev

Zoženje ceste

■ Pogoji:

- je največja dovoljena hitrost vožnje vozil omejena na največ 50 km/h,
- so prometne obremenitve (v obeh smereh) na območju zožitve 50 vozil/h ali manj,
- je dolžina območja zožitve 20 m ali manj, promet pa je urejen izmenično enosmerno, ali dolžina območja zožitve ni omejena, promet pa je promet urejen dvosmerno.

Shema zoženja ceste v naselju



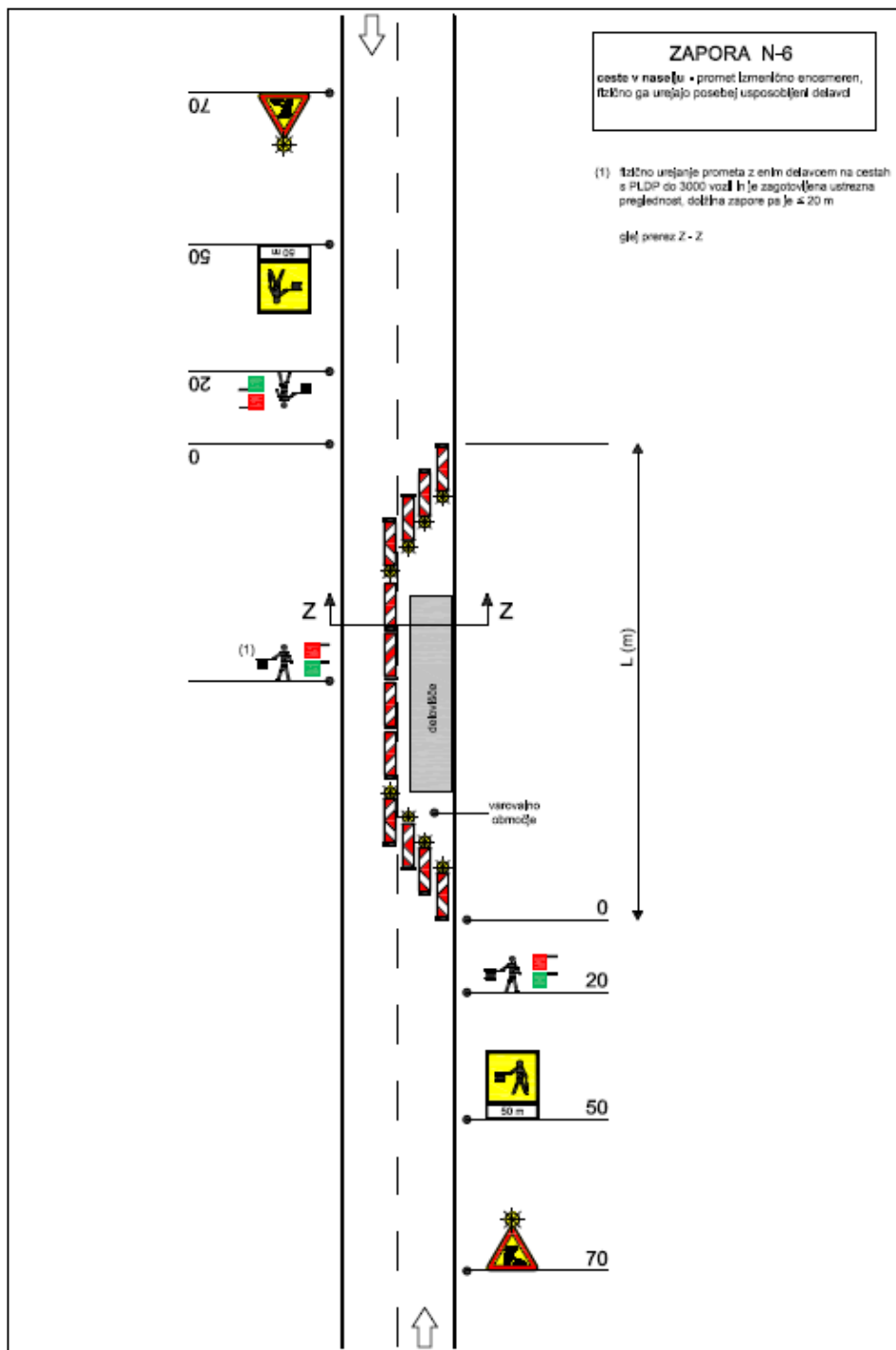
Odstop prednosti

■ Pogoji:

- so prometne obremenitve (v obeh smereh) na območju zožitve 500 vozil/h ali manj,
- je dolžina območja zožitve 80 m ali manj in
- je vozniku iz smeri približevanja zapori ceste z razdalje najmanj 20 m pred območjem zožitve zagotovljena preglednost do mesta, ki je na razdalji najmanj 20 m za območjem zožitve.

Ročno urejanje prometa

- Pogoji:
 - dovoli se samo v dnevnem času,
 - delavci se morajo med seboj videti oz. biti povezani z radio zvezo.

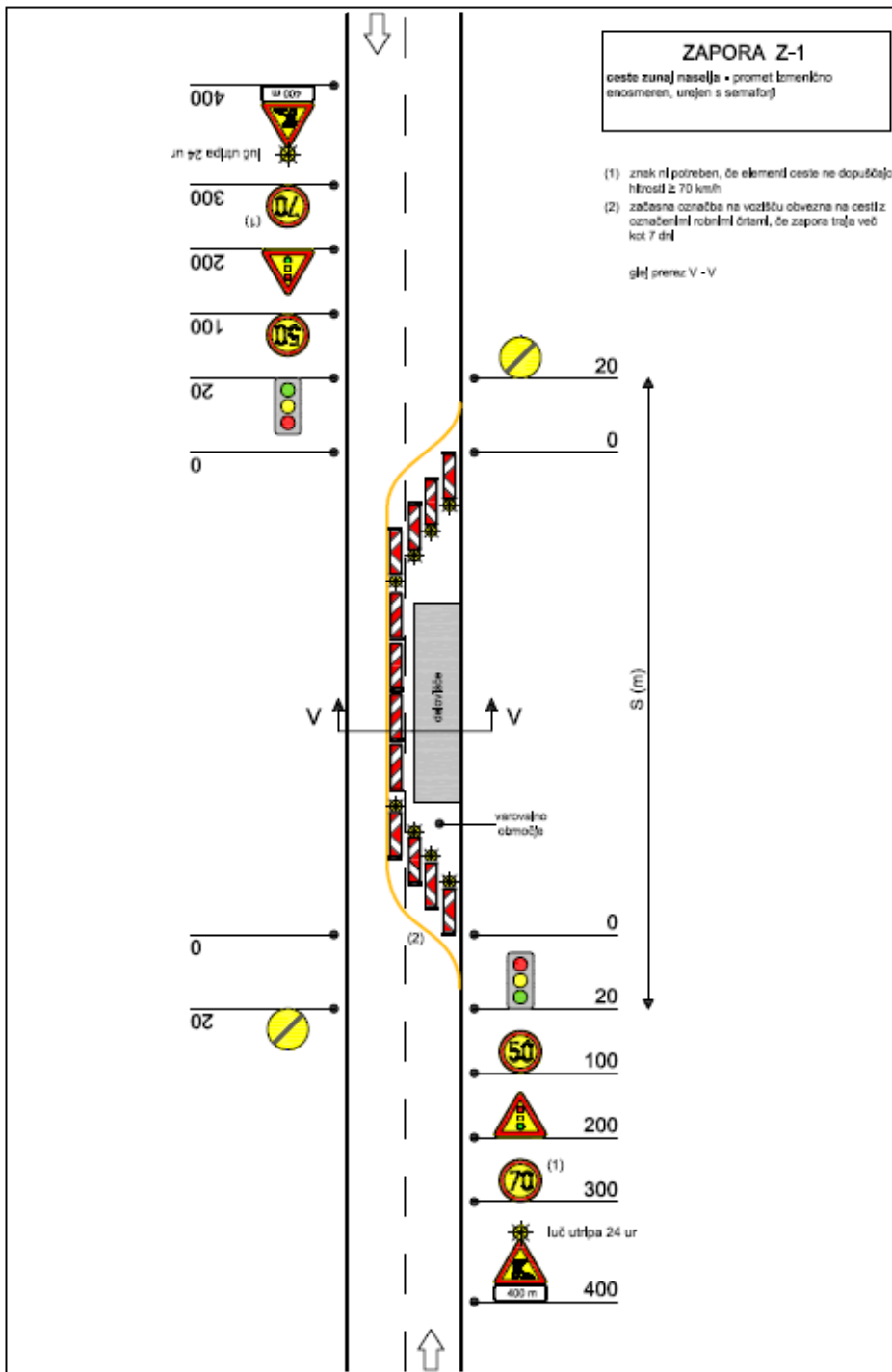


Semaforско urejanje

■ Pogoji:

- ni možen dvosmerni promet,
- ni možen odstop prednosti.

S postavitvijo semaforja je zagotovljena pretočnost na območju zožitve.

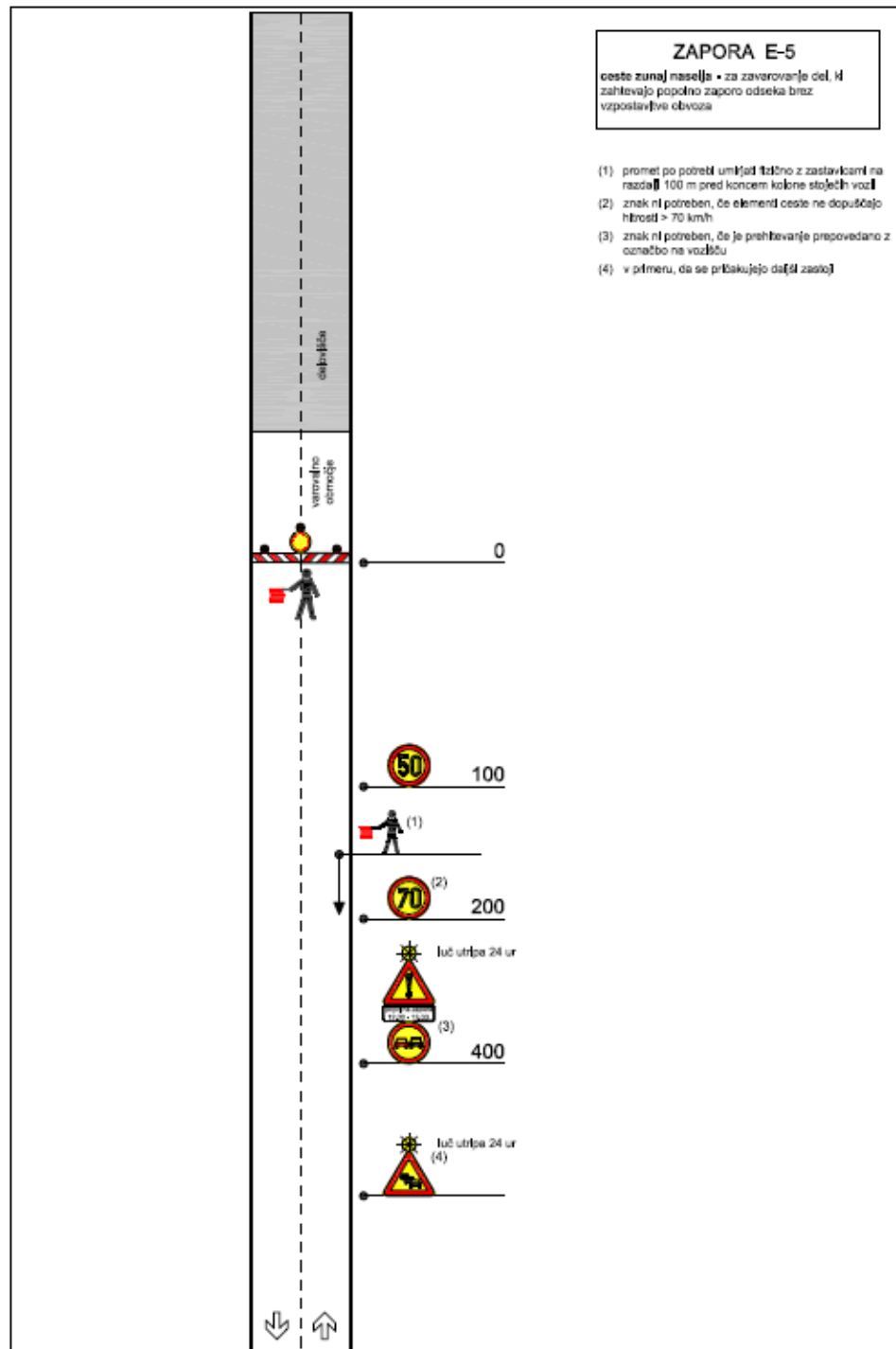


Krmiljenje semaforjev

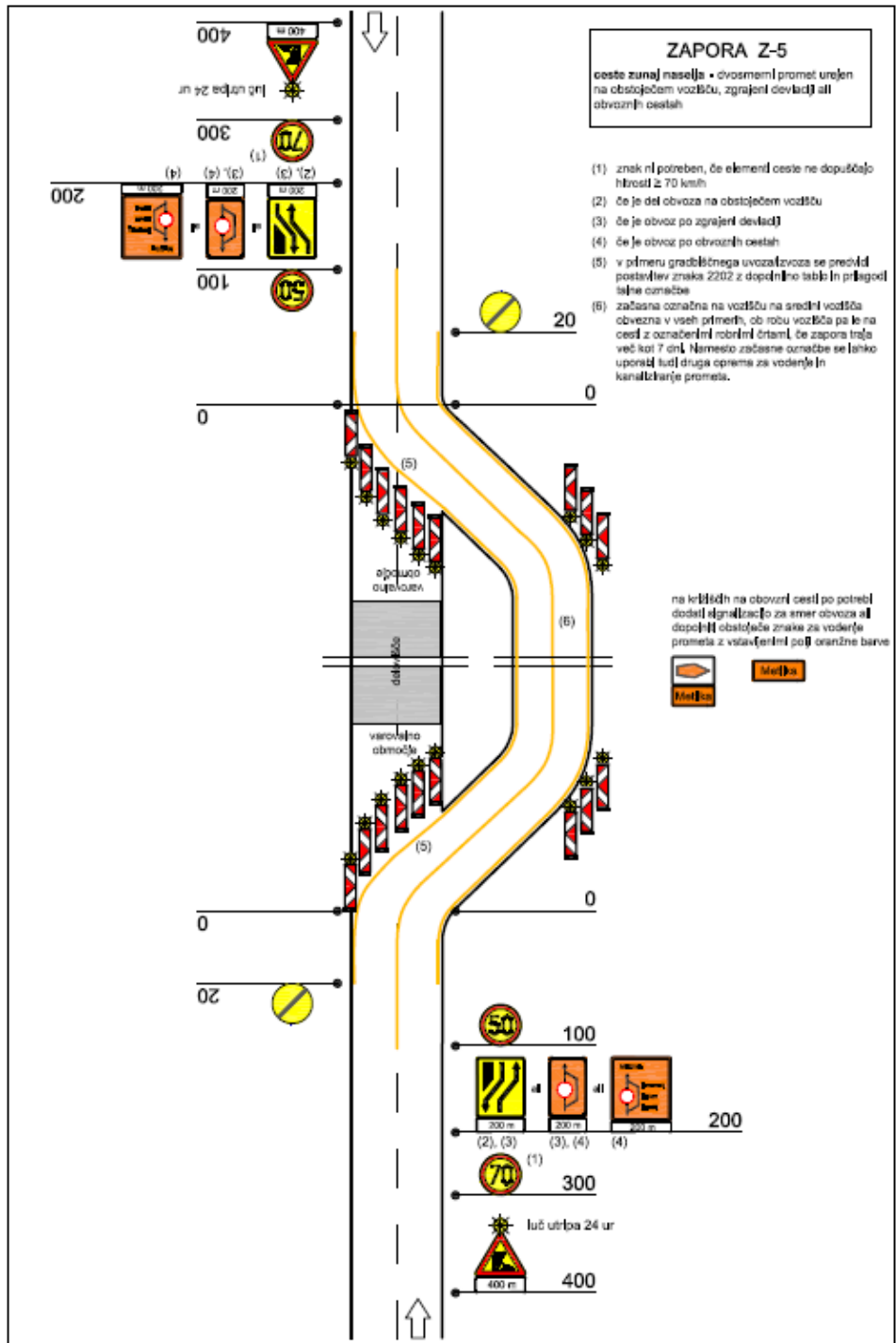
- Časovno odvisno: program izračunan za jutranjo in popoldansko konico, dnevni in nočni promet .
- Prometno odvisno.
- Delovanje semaforja je potrebno spremljati, po potrebi korigirati program, vsa opažanja vpisati v gradbeni dnevnik .

Popolna zapora

- popolna zapora je lahko z obvozom ali brez,
- brez obvoza skladno z ZCes-1 maks. ½h na glavnih in 1h na regionalnih cestah.



Shema popolne zapore z obvozom



V. Omejitev hitrosti vozil v odvisnosti od širine prometnih pasov

- odvisna je od: širine prometnega pasu, velikosti polmera krivine in prečnega sklona vozišča,
- najmanjša oddaljenost bočne ovire od roba prometnega pasu je 0,25 m,
- hitrost vožnje vozil na cesti se lahko tudi na manj kot 40 km/h,
- če potekata dva prometna pasova (ali več) v isto smer, je odločilna omejitev hitrosti vozil širšega prometnega pasu.

Širina prometnega pasu	omejitev hitrosti (km/h)
do 3,24 m	60 (80 za osebna vozila)
od 3,25 m do 3,49 m	80 - 100 *
od 3,50 m do 3,75 m	100

VI. Prometni znaki in prometna oprema

- mora biti skladna s Pravilnikom o prometni signalizaciji in prometni opremi na javnih cestah,
- postavitvev mora zagotavljati razumljivost in dobro vidnost,
- kadar je potrebno zagotoviti minimalno prevozno hitrost se lahko uporabijo ukrepi za umirjanje prometa,
- uporaba naprav za blaženje trkov.

VII. Vzpostavitev, vzdrževanje in odstranitev zapore ceste

- začetek postavljanja v jutranji konici, v smeti odvijanja prometa,
- zagotavljati je potrebno usklajenost z obstoječo signalizacijo in opremo,
- znaki se ne smejo prevrniti, po potrebi se dodajo tudi utripajoče luči,
- Odstranitev poteka v nasprotni smeri vožnje, odstrani se vsa začasna oprema in signalizacija, izda se obvestilo o odstranitvi zapore.

VIII. Tipske sheme zapor

Pravilnik ima naslednje razrede tipskih shem zapor:

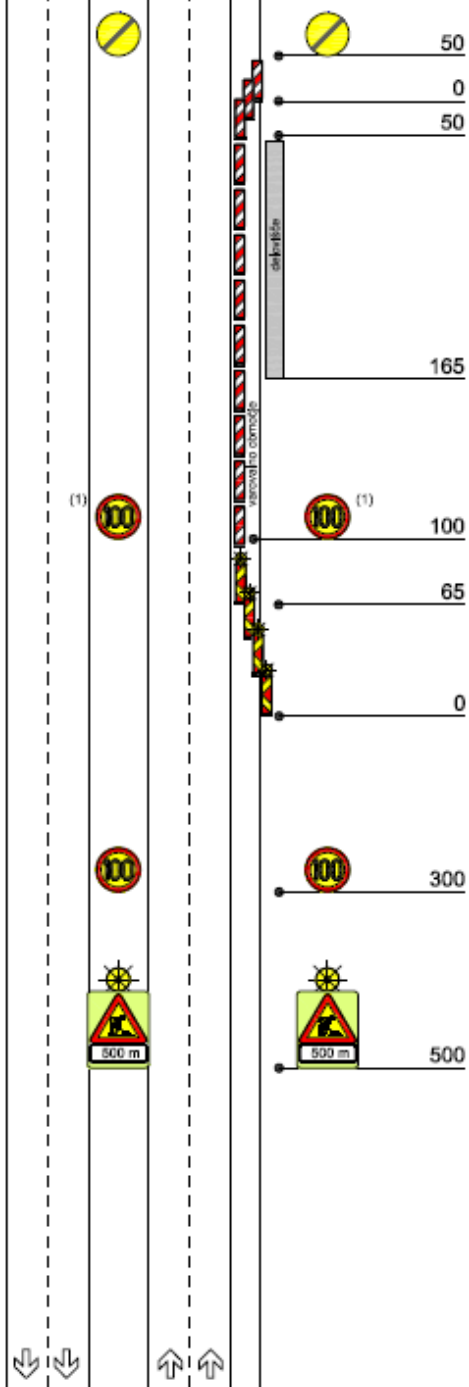
A, B, C, D, E, Z, N, O, K, V

ZAPORA A-1

avtocesta • dolna zapora odseka AC •
zapora odstavnega pasu, čaka se (vaja)lo zunaj
odstavnega pasu

(1) na delovnih dalžah od 1000 m

☀ na zapori odstavnega pasu dodan niz utripajočih luči
(UL 4)



ZAPORA A-2

avtocesta • dolna zapora odseka AC •
zapora odstavnega pasu

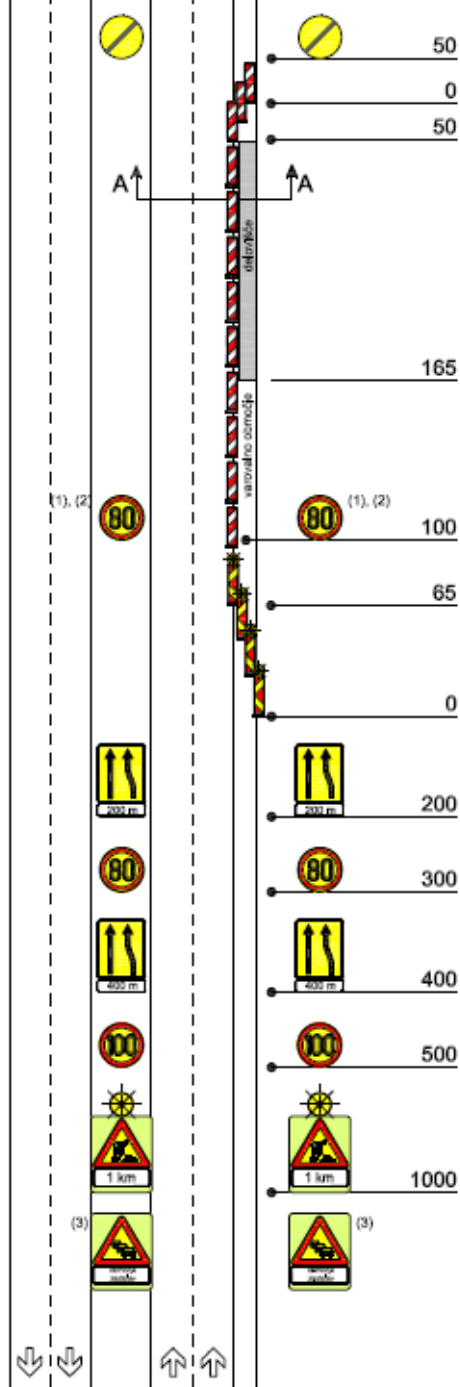
(1) na delovnih dalžah od 1000 m

(2) omejeval hitrost odvlna od preostale štine
voznega pasu

(3) signalizacija se postavlja na ustreznih razdaljah pred
zaporo v primeru, da se pričakuje zasto

☀ na zapori odstavnega pasu dodan niz utripajočih luči
(UL 4)

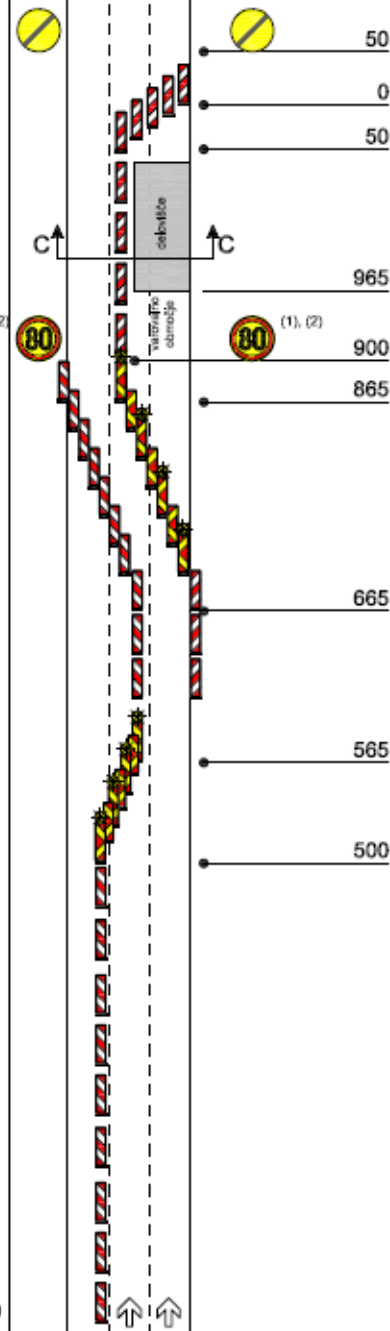
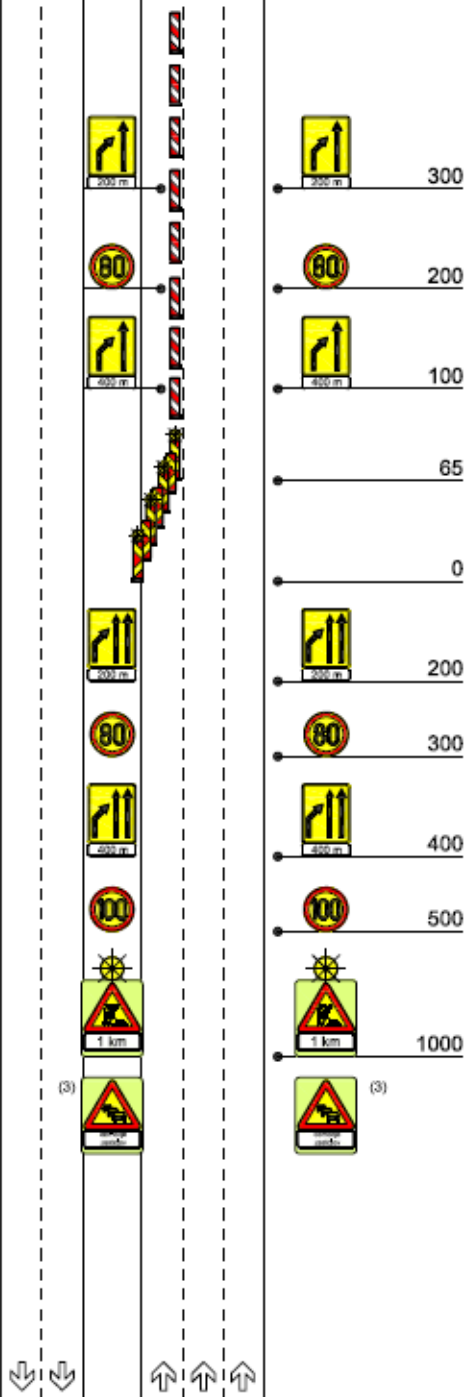
glej prerez A - A



ZAPORA A-7 list 1/2

avtocesta • delna zapora odseka AC •
zapora dveh desnih prometnih pasov na odseku s
tremi prometnimi pasov

- (3) signalizacija se postavlja na ustrezni razdalji v
primeru, da se približuje zastoj
☀ na zapori prehitevalnega pasu dodan niz utripajočih
luči (UL 4)



ZAPORA A-7 list 2/2

avtocesta • delna zapora odseka AC •
zapora desnih dveh prometnih pasov na odseku
s tremi prometnimi pasov

- (1) na delovnih daljših od 1000 m
(2) omejitve hitrosti odvisna od preostale širine
voznega pasu
☀ na zapori prometnega pasu in preusmeritvi dodan
niz utripajočih luči (UL 4)

glej prerez C - C

(1), (2)

(1), (2)



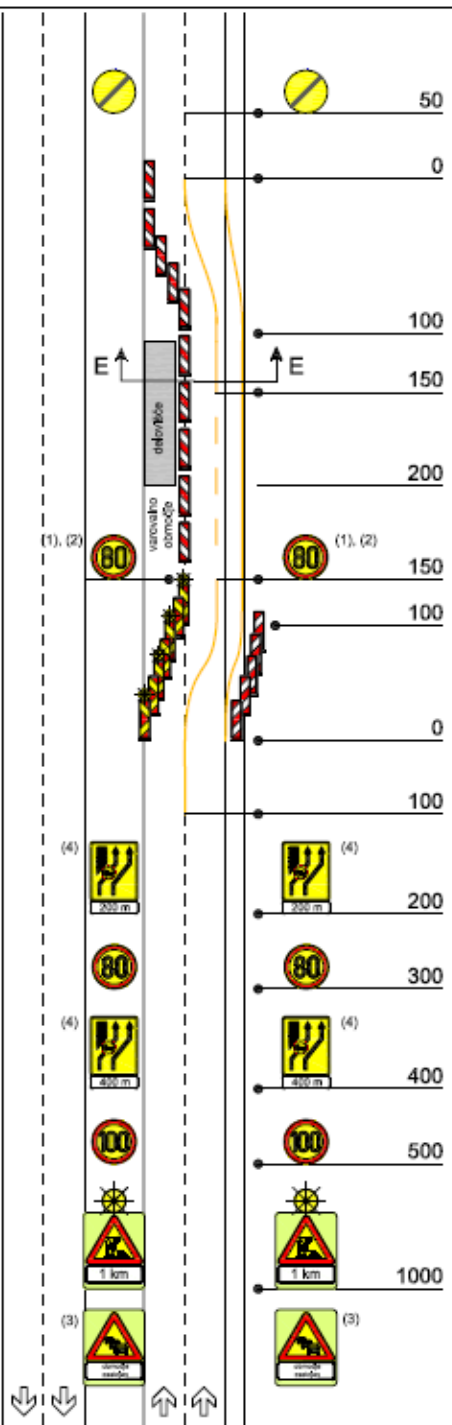
ZAPORA B-2

avtocesta - delna zapora odseka AC -
zapora prehiteljnega in delno voznega pasu -
vzpostavljena je promet po dveh začasni
prometnihi pasovih

- (1) na delovnih daljinah od 1000 m
- (2) omejitev hitrosti odvisna od preostale širine voznega pasu
- (3) signalizacija se postavlja na ustreznih razdaljah v primeru, da se pričakujejo zastoji
- (4) znak "prepovedan promet za vožnjo, od katerih skupna širina presega 2,2 m", kadar je širina prometnega pasu manjša od 3,00 m

☀ na preusmeritvi dodan niz utripajočih luči (UL 4)
 — neprekinjena začasna črta
 - - - - - prekinjena začasna črta B-5-B

glej prerez E • E

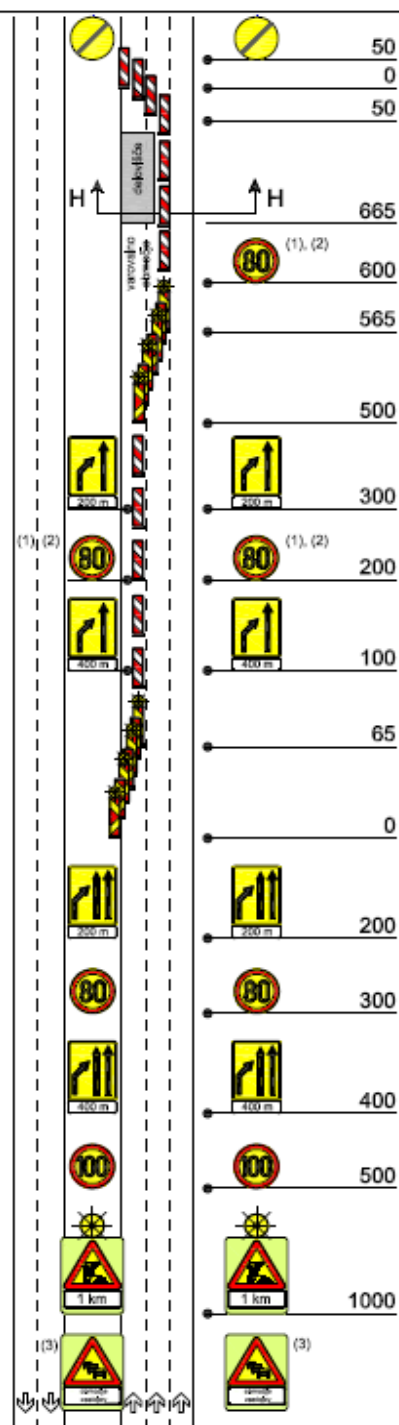


ZAPORA B-3

avtocesta - delna zapora odseka AC -
zapora prehiteljnega in voznega pasu na odseku
s tremi prometnimi pasovi

- (1) na delovnih daljinah od 1000 m
 - (2) omejitev hitrosti odvisna od preostale širine voznega pasu
 - (3) signalizacija se postavlja na ustreznih razdaljah v primeru, da se pričakujejo zastoji
- ☀ na zapori prehiteljnega in voznega pasu dodan niz utripajočih luči (UL 4)

glej prerez H - H



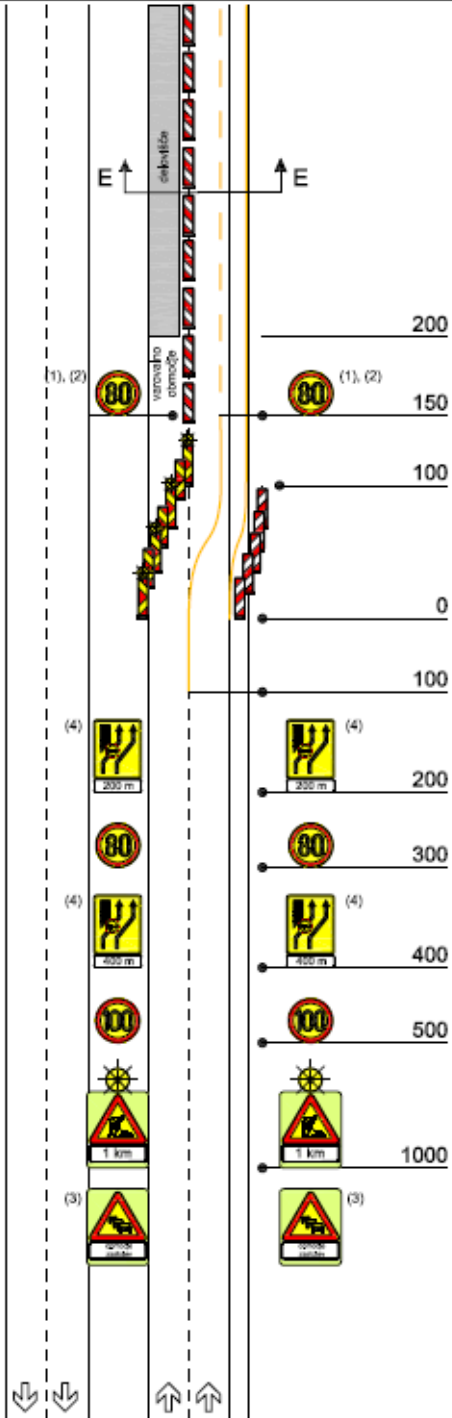
ZAPORA B-4 list 1/2

avtocesta • delna zapora odseka AC •
zapora prehiteljnega in delno voznega pasu •
vzpostavljen je promet po obeh začasnih
prometnih pasovih na območju pričelca

- (1) na delovnih dolžih od 1000 m
- (2) omejevanje hitrosti odvlna od preostale širine voznega pasu
- (3) signalizacija se postavlja na ustreznih razdaljah v primeru, da se pričakuje zastoje
- (4) znak "prepovedan promet za vozila, pri katerih skupna širina presega 2,2 m", kadar je širina prometa pasu manjša od 3,00 m

☀ na preusmeritvi dodan niz utrbojnih luči (UL 4)
neprekinjena začasna črta ————
prekinjena začasna črta - - - - -

glej prerez E • E

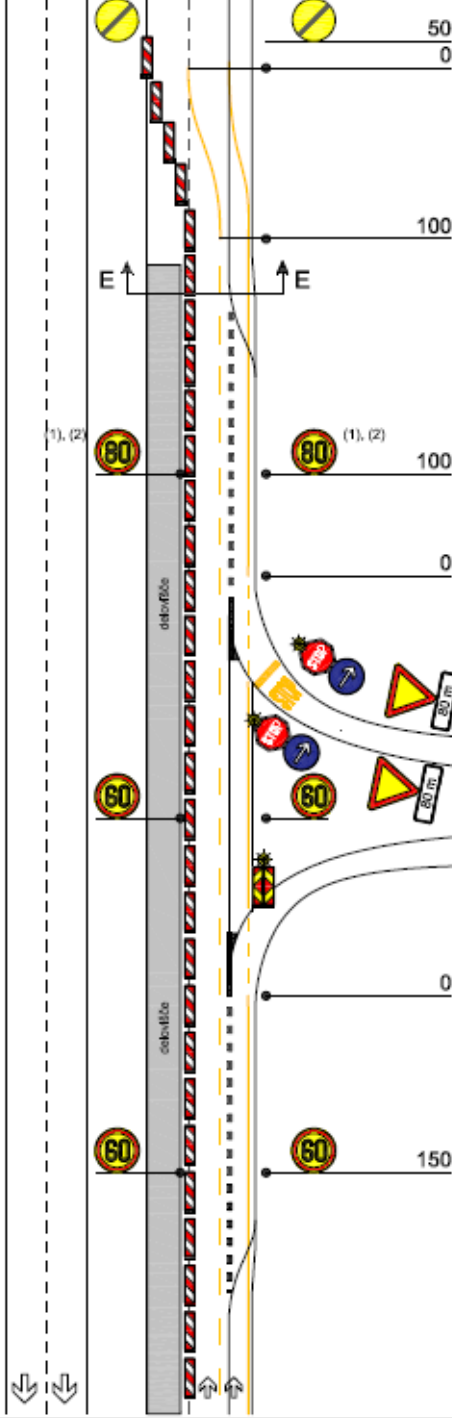


ZAPORA B-4 list 2/2

avtocesta • delna zapora odseka AC •
zapora prehiteljnega in delno voznega pasu •
vzpostavljen je promet po obeh začasnih
prometnih pasovih na območju pričelca

- (1) na delovnih dolžih od 1000 m
 - (2) omejevanje hitrosti odvlna od preostale širine voznega pasu
- neprekinjena začasna črta ————
prekinjena začasna črta - - - - -
STOP črta ————

glej prerez E • E

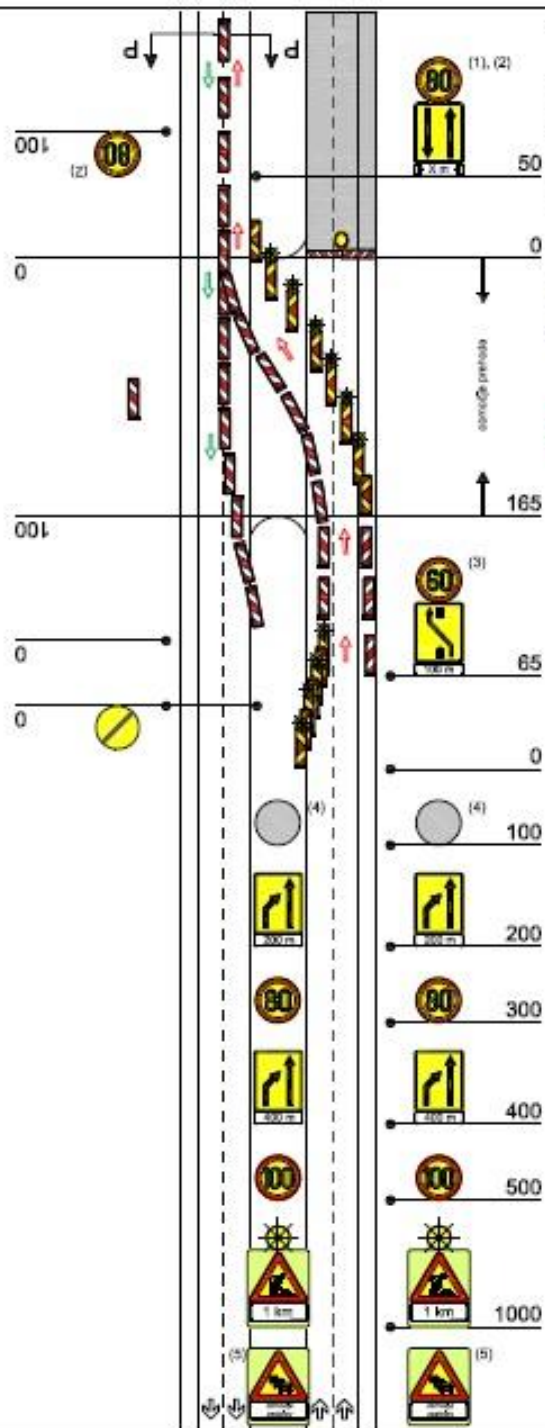


ZAPORA C1+1 list 1/2

avtocesta - popolna zapora odseka AC - vzpostavljen je dvozemni promet po obeh promernih pasovih na odseku z ostavljim pasom

- (1) na daljavnih daljših od 1000 m
 - (2) omejevanje hitrosti odvzema od preostale širine voznega pasu
 - (3) omejevanje hitrosti na 40 km/h v primeru smerotnih vrtljivo neustreznih elementov na prehodu preko ločilnega pasu
 - (4) omejevanje hitrosti na 60 km/h kadar je na prehodu preko ločilnega pasu hitrost omejena na 40 km/h
- ☼ na zapori voznega pasu dodan niz urlobovskih luči (UL 4)
na preostalem dodan niz urlobovskih luči (UL 5)

gk) promet P - P
↑↓ smer vožnje

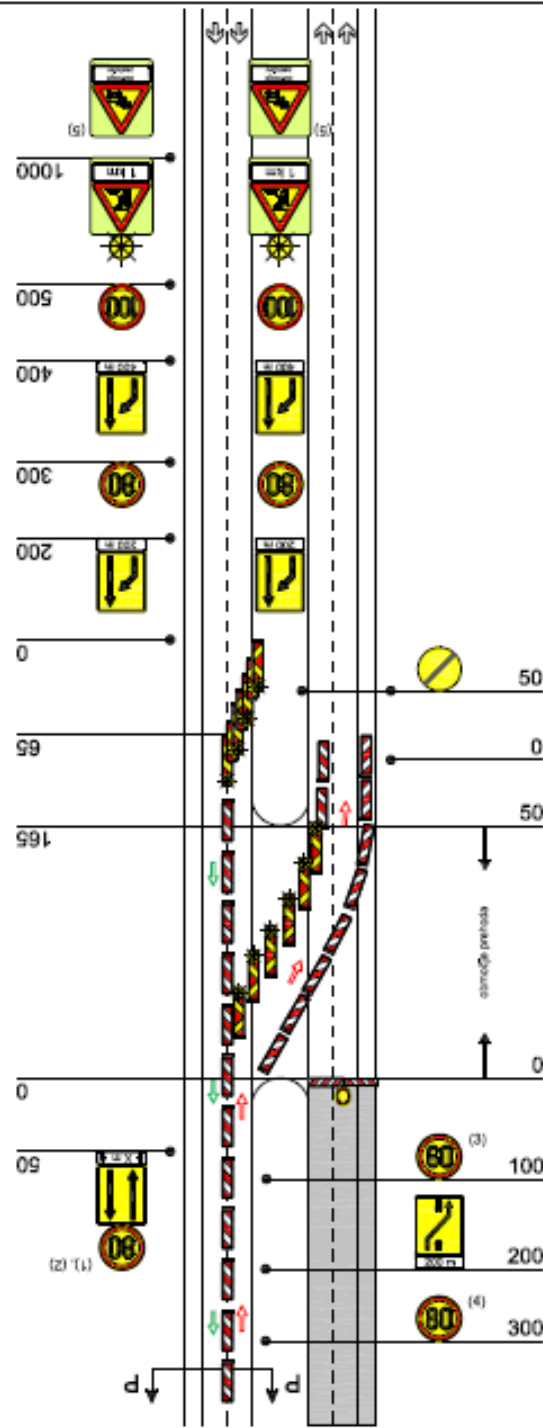


ZAPORA C1+1 list 2/2

avtocesta - popolna zapora odseka AC - vzpostavljen je dvozemni promet po obeh promernih pasovih na odseku z ostavljim pasom

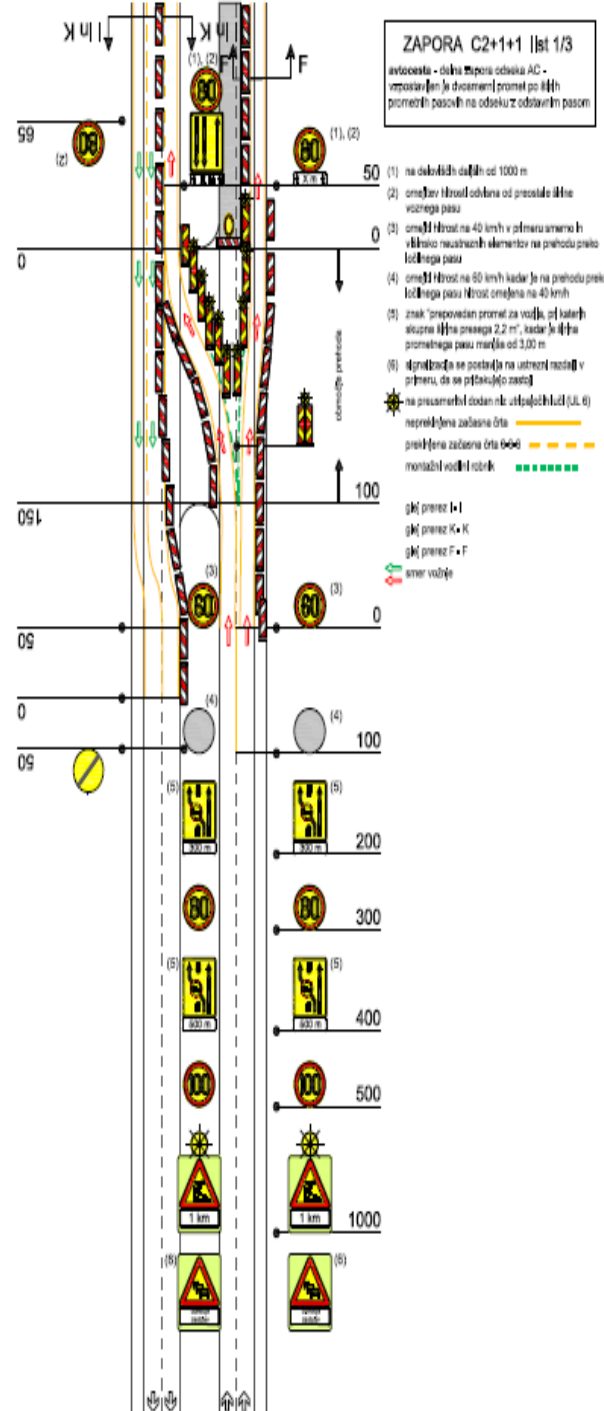
- (1) na daljavnih daljših od 1000 m
 - (2) omejevanje hitrosti odvzema od preostale širine voznega pasu
 - (3) omejevanje hitrosti na 40 km/h v primeru smerotnih vrtljivo neustreznih elementov na prehodu preko ločilnega pasu
 - (4) omejevanje hitrosti na 60 km/h kadar je na prehodu preko ločilnega pasu hitrost omejena na 40 km/h
- ☼ na zapori voznega pasu dodan niz urlobovskih luči (UL 4)
na preostalem dodan niz urlobovskih luči (UL 5)

gk) promet P - P
↑↓ smer vožnje



ZAPORA C2+1+1 | list 1/3

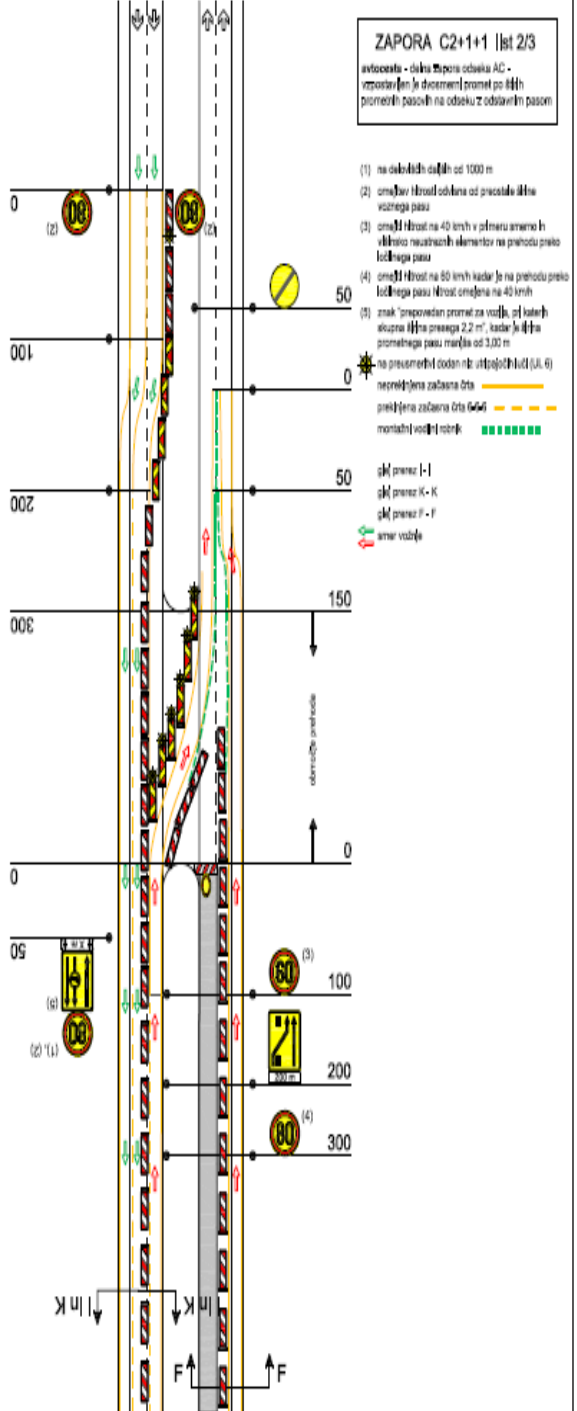
avtocesta - dvoja zapora odseka AC -
 vzpostavljena je dvocestni promet po 4H
 prometnih pasovih na odseku z oddavnimi pasovi



- (1) na odbočnih daljinah od 1000 m
 - (2) smerovi štiriokotnik od preseka dH na vznožnega pasu
 - (3) smerovi štiriokotnik na 40 km/h v primeru amonice in v bližini nastavnih elementov na prehodu preko ločilnega pasu
 - (4) smerovi štiriokotnik na 60 km/h kadar je na prehodu preko ločilnega pasu hitrost omejena na 40 km/h
 - (5) znak "prepovedan promet za vozila, pri katerih skupna dH presega 2,2 m", kadar je dH prometnega pasu manjša od 3,00 m
 - (6) smerovi štiriokotnik se postavlja na ustrezni način v primeru, da se približuje zastoji
 - na presmeritvi dodan ni utrošje (UL 4)
 - nesprejemna zaščitna črta —————
 - prejemna zaščitna črta - - - - -
 - montažni vodilni robnik - - - - -
- gK) preoz I-I
 gK) preoz K-K
 gK) preoz F-F
 smer vožnje

ZAPORA C2+1+1 | list 2/3

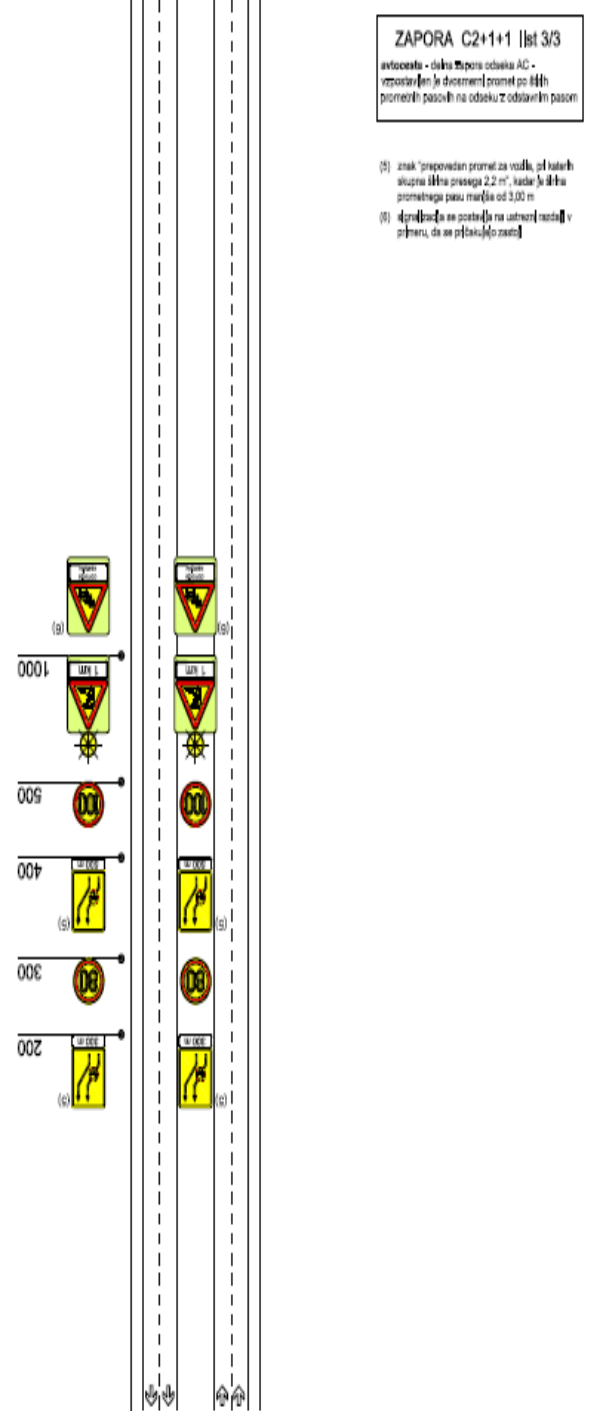
avtocesta - dvoja zapora odseka AC -
 vzpostavljena je dvocestni promet po 4H
 prometnih pasovih na odseku z oddavnimi pasovi



- (1) na odbočnih daljinah od 1000 m
 - (2) smerovi štiriokotnik od preseka dH na vznožnega pasu
 - (3) smerovi štiriokotnik na 40 km/h v primeru amonice in v bližini nastavnih elementov na prehodu preko ločilnega pasu
 - (4) smerovi štiriokotnik na 60 km/h kadar je na prehodu preko ločilnega pasu hitrost omejena na 40 km/h
 - (5) znak "prepovedan promet za vozila, pri katerih skupna dH presega 2,2 m", kadar je dH prometnega pasu manjša od 3,00 m
 - na presmeritvi dodan ni utrošje (UL 4)
 - nesprejemna zaščitna črta —————
 - prejemna zaščitna črta - - - - -
 - montažni vodilni robnik - - - - -
- gK) preoz I-I
 gK) preoz K-K
 gK) preoz F-F
 smer vožnje

ZAPORA C2+1+1 | list 3/3

avtocesta - dvoja zapora odseka AC -
 vzpostavljena je dvocestni promet po 4H
 prometnih pasovih na odseku z oddavnimi pasovi

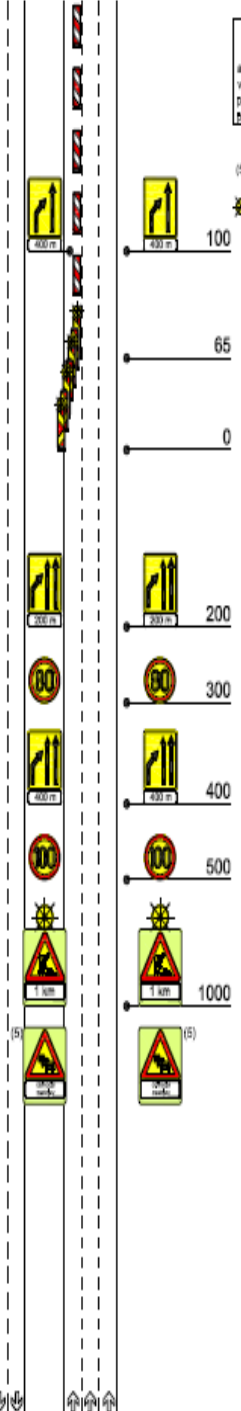


- (5) znak "prepovedan promet za vozila, pri katerih skupna dH presega 2,2 m", kadar je dH prometnega pasu manjša od 3,00 m
- (6) smerovi štiriokotnik se postavlja na ustrezni način v primeru, da se približuje zastoji

ZAPORA D1+1 list 1/3

avtocesta - poprečna zapora odseka AC - vzpostavljen je dvostranski promet po dveh prometnih pasovih na odseku s tremi prometnimi pasovi

- (5) signalizacija se postavlja na ustrezni način v primeru, da se približuje zastoj
- ☀ na zasori prečnega pasu dodan niz utripajočih luči (UL 4)

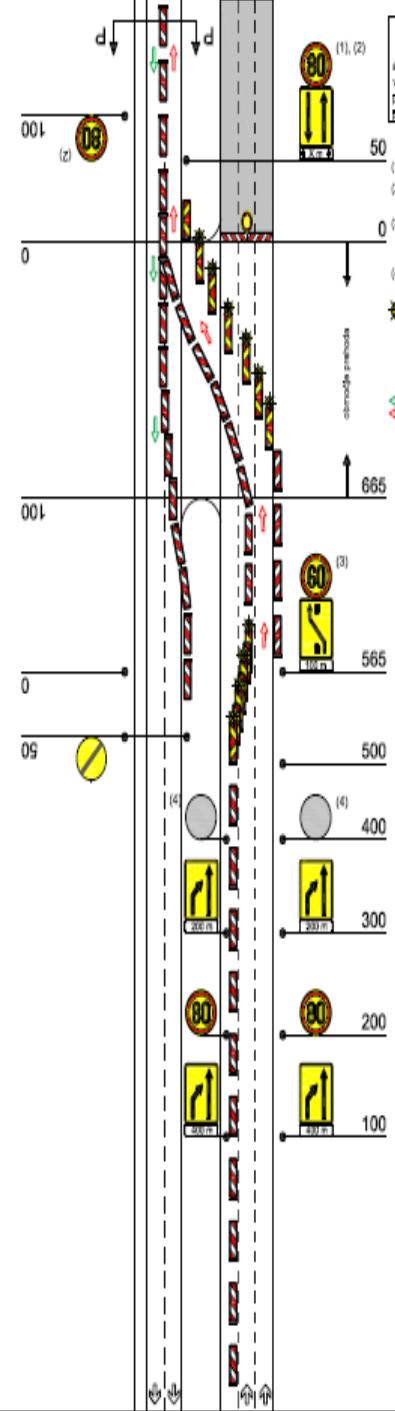


ZAPORA D1+1 list 2/3

avtocesta - poprečna zapora odseka AC - vzpostavljen je dvostranski promet po dveh prometnih pasovih na odseku s tremi prometnimi pasovi

- (1) na delovnih delih od 1000 m
- (2) omejevalni tirnici od presežne širine voznega pasu
- (3) omejevalni tirnici na 40 km/h v primeru smerne in vrtljive neustreznosti elementov na prehodu preko kolovznega pasu
- (4) omejevalni tirnici na 60 km/h kadar je na prehodu preko kolovznega pasu hitrost omejena na 40 km/h
- ☀ na zasori voznega pasu dodan niz utripajočih luči (UL 4)
- na presvetelbi dodan niz utripajočih luči (UL 6)

gk premež P-P
⇄ smer vožnje

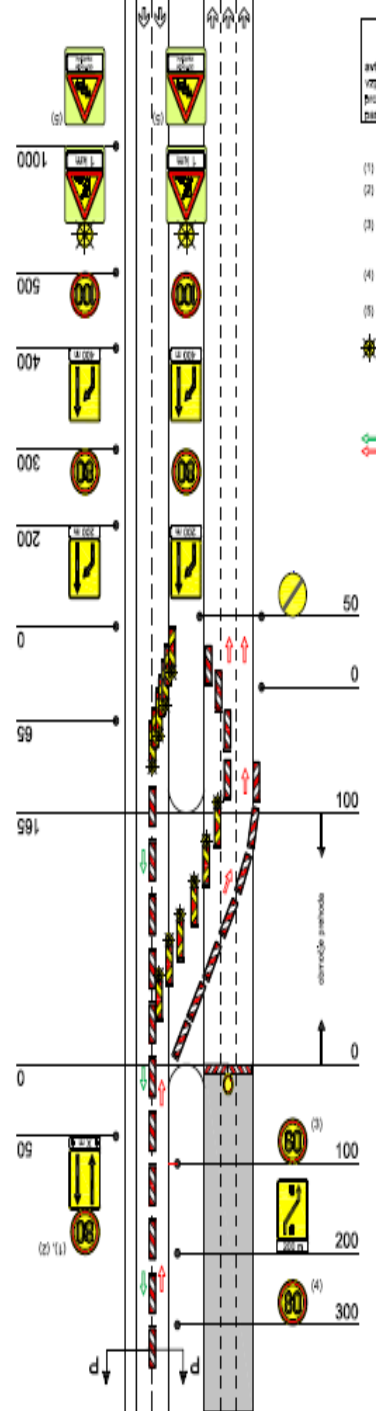


ZAPORA D1+1 list 3/3

avtocesta - poprečna zapora odseka AC - vzpostavljen je dvostranski promet po dveh prometnih pasovih na odseku s tremi prometnimi pasovi

- (1) na delovnih delih od 1000 m
- (2) omejevalni tirnici od presežne širine voznega pasu
- (3) omejevalni tirnici na 40 km/h v primeru smerne in vrtljive neustreznosti elementov na prehodu preko kolovznega pasu
- (4) omejevalni tirnici na 60 km/h kadar je na prehodu preko kolovznega pasu hitrost omejena na 40 km/h
- (5) signalizacija se postavlja na ustrezni način v primeru, da se približuje zastoj
- ☀ na zasori voznega pasu dodan niz utripajočih luči (UL 4)
- na presvetelbi dodan niz utripajočih luči (UL 6)

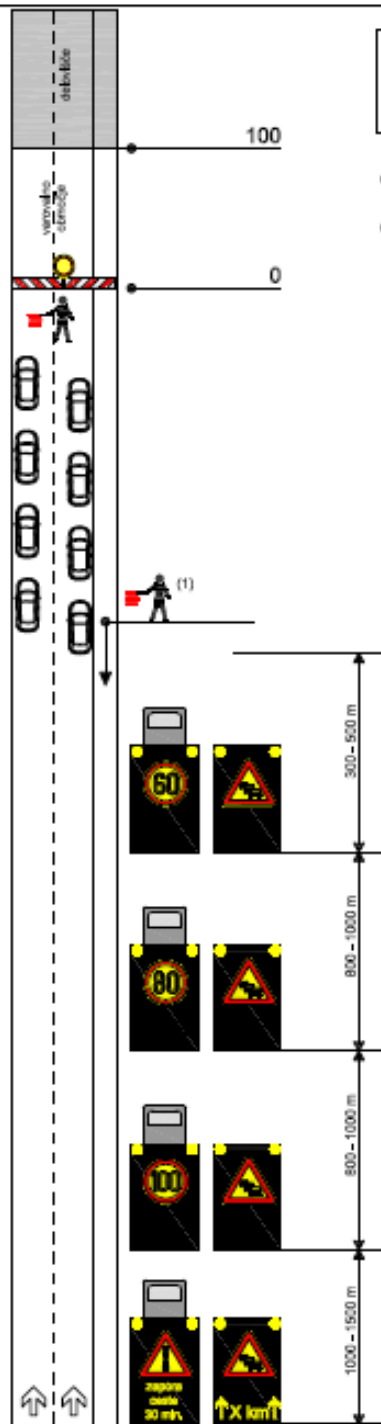
gk premež P-P
⇄ smer vožnje



ZAPORA E-1

avtocesta • zavarovanje del, katere zahtevajo popolno zaporo odseka brez vzpostavitve obvoza

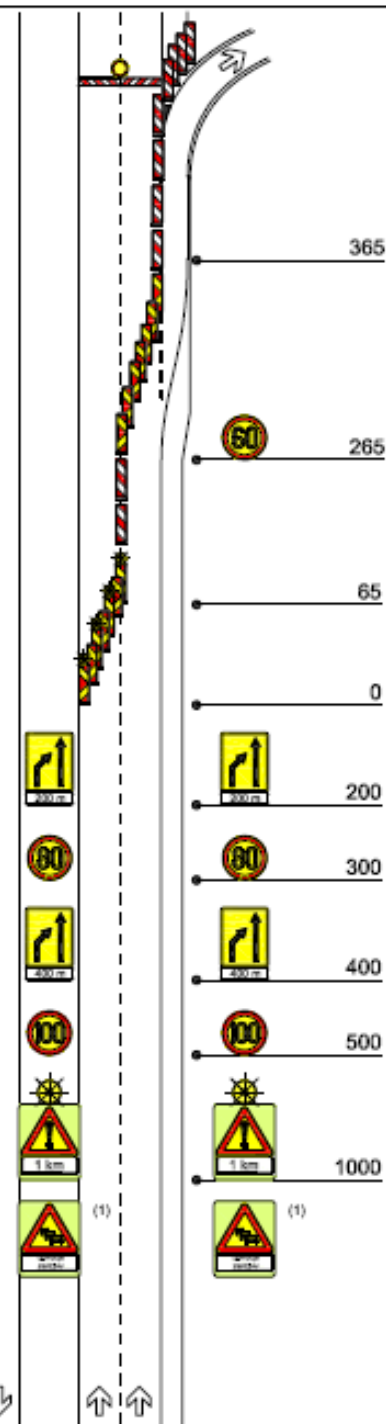
- (1) promet umirjeno (1) ino z zastavljami na razdalji 100 m pred koncem odseka stojajo vozila. Po potnikih tudi v sredinskem bočnem pasu.
- (2) kompozitne mobilne signalne table in spornice/bo vredno se pravilno skladno z namizjajeto kolono. Prvo vozilo je 300 - 500 m za zadnjim vozilom v stojedi koloni.



ZAPORA E-2

avtocesta • zavarovanje del, katere zahtevajo popolno zaporo odseka. Promet je preusmerjen iz avtoceste na vzporedno cestno omrežje.

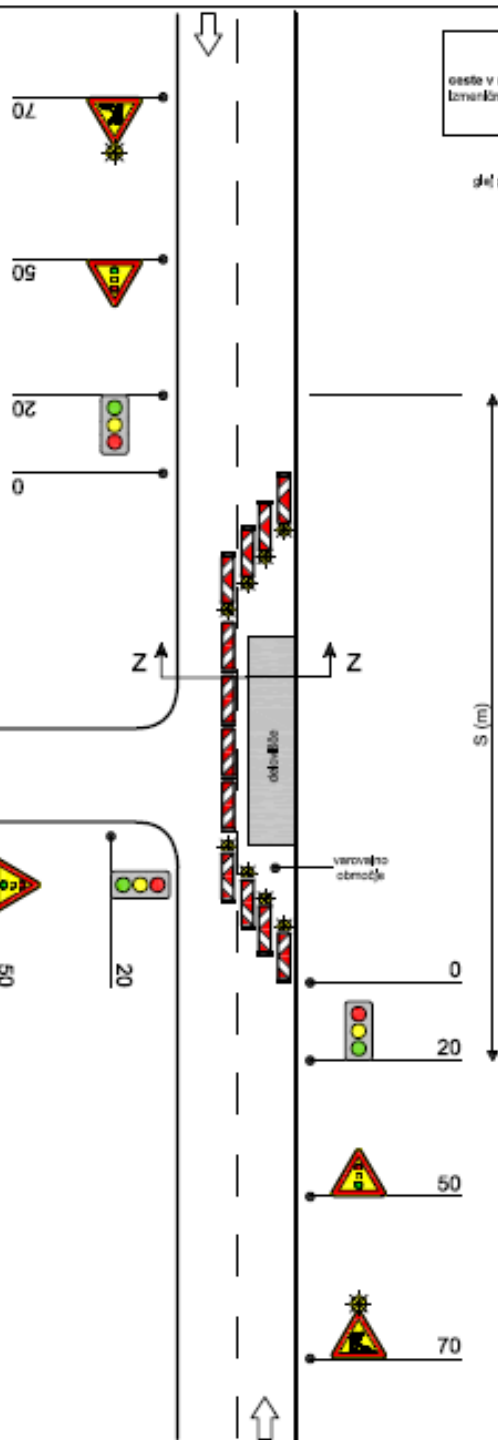
☀ na zapori prelivnega pesu dodati niz utripajočih luči (UL 4)



ZAPORA N-3

cesta v naseju, na območju priključka - promet izmenično enosmeren, usojen s semaforj

glej presek Z - Z

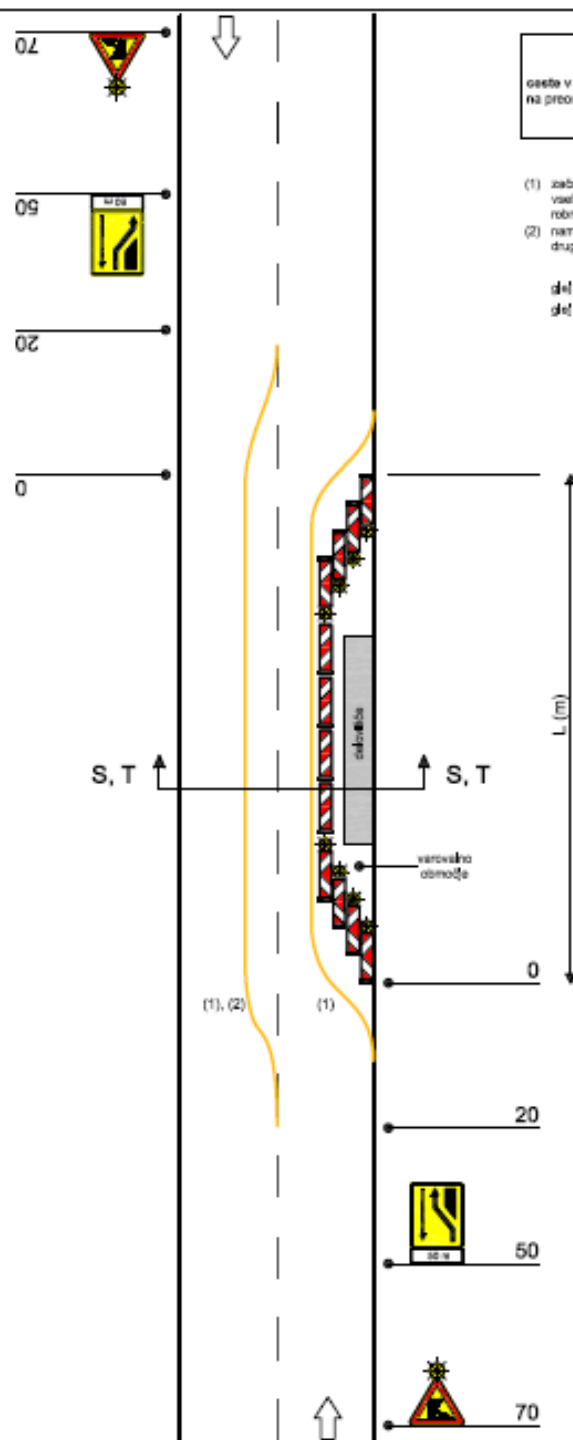


ZAPORA N-8

cesta v naseju - dvozemni promet urejen na preostalem vozlišču

- (1) začasna oznaka na vozlišču na smeri obvezne vseh priredih, ob zapori pa le na osi z označenimi robnimi črtami, če zapora traja več kot 7 dni
- (2) namesto začasne oznake se lahko uporabi tudi druga oprema za vodjenje in korekcije prometa

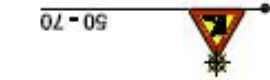
glej presek S - S
glej presek T - T



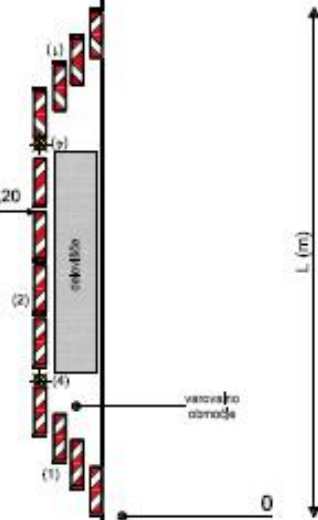
ZAPORA 0-1

malá prometna cesta • na cestah v naseči in na cestah [vseh naselij], kjer so hitrosti ≤ 50 km/h

- (1) bočna zapora se lahko nadomešča z znakom 50-70 ali znakom 50-70 s svetlobno oglaševanjem (11100)
- (2) bočna zapora se lahko nadomešča z znakom 3013-3 povezanimi z zapornimi svetlobnimi znaki (11104)
- (3) znak so videti na kiberno prometno sredstvo
- (4) na cestah brez naselij se mora biti ob amonščenju hitrosti in poroč, zapora opremljena najmanj z eno utripajočo lučjo



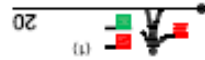
$\delta = m/h, 2,20$



ZAPORA O-2

male prometne ceste • na cestah v naseljih
Izven naselja, kjer so hitrosti ≤ 50 km/h - za
zavarovanje dokončnih vzdrževalnih ali
konvertnih del, ki trajajo največ en teden del
dnova

- (1) v primeru, da je zapora na nepregledni lokaciji ali zaradi prometnih omejevanj, promet umetno usmerjal robno (eden ali dva delovca)
- (2) dodatno urejanje prometa z enim delavcem na cestah kjer je zagotovljena ustrezna preglednost, dolžina zapore pa je ≤ 20 m



$\delta = \text{m/h. } 2,20$

delovnica

varovalno
območje

0



20



50 - 70

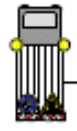
max. 50 m

(2) (091) 052



0

max. 4 km



vozilo za spremembo stroja z utripajočimi lučmi in prometnimi znaki, ki se nahaja v oddaljenosti od elementov ceste in gostote prometa 50 do 100 m pred in za strojem



stroj za lovskebo vzdrževalnih oznako na vozilcu

max. 30 m



100



150



250 (150) (2)



ZAPORA V-24

dvosmerna cesta z zunaj naseja za zavarovanje del pri označevanju robne črte

- (1) samo na cesti z dovoljeno hitrostjo 110 km/h
 - (2) samo na cesti z dovoljeno hitrostjo 90 km/h
- prometni stožec = 60 ali 75 cm izven naseja



ZAPORA V-26

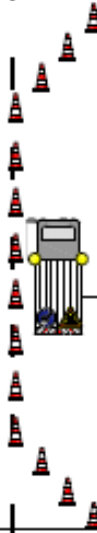
dvosmerna cesta v naseju za zavarovanje določenih vzdrževalnih ali intervencijskih del, ki trajajo največ en avto ali dva dneva

- (1) v primeru zastavitve vozila ali stroja na nepregledni lokaciji ali zaradi prometnih okoliščin. Promet umirjen ali usmerjen robo (eden ali dva delova)
- prometni stožec = 60 ali 75 cm izven naseja



0

max. 50 m



vozilo ali stroj za izvedbo vzdrževalnih ali intervencijskih del



20



50-70



IX. Prehodna in končni določbi

- Določbe tega pravilnika, ki se nanašajo na opremo vozil za blaženje trkov (naletni mehovi), se začnejo uporabljati pet let po uveljavitvi tega pravilnika. Prometni znak 7102 "bočna ovira" s fluorescentno rumenozeleno barvo se začne uporabljati tri leta po uveljavitvi tega pravilnika.
- V prehodnem obdobju, določenem v prejšnjem odstavku, se za zapiranje prometnih pasov s prometnimi znaki, za katere je predvidena uporaba fluorescentno rumenozelenih barv, uporabljajo tipske sheme zapor ceste, določene s Pravilnikom o načinu označevanja in zavarovanja del na javnih cestah in ovir v cestnem prometu (Uradni list RS, št. 116/06, 88/08 in 109/10 - ZCes-1).
- Z dnem uveljavitve tega pravilnika se preneha uporabljati Pravilnik o načinu označevanja in zavarovanja del na javnih cestah in ovir v cestnem prometu iz leta 2006.
- Ta pravilnik začne veljati 5. julija 2016.



Hvala za pozornost