

**NAČRT
RAZVOJA NAMAKANJA IN RABE VODE ZA NAMAKANJE V
KMETIJSTVU V REPUBLIKI SLOVENIJI DO LETA 2020**

IN

**PROGRAM
UKREPOV ZA IZVEDBO NAČRTA RAZVOJA NAMAKANJA IN
RABE VODE ZA NAMAKANJE V KMETIJSTVU V REPUBLIKI
SLOVENIJI DO LETA 2020**



LJUBLJANA, NOVEMBER 2016

I. NAČRT RAZVOJA NAMAKANJA IN RABE VODE ZA NAMAKANJE V KMETIJSTVU DO LETA 2020	5
1. POVZETEK	5
2. UVOD	5
3. RAZVOJ NAMAKANJA V OBDOBJU 1960-2014	8
4 NARAVNE DANOSTI	9
4.1 Kmetijske površine	9
4.2 Vodni viri za namakanje kmetijskih zemljišč	10
4.3 Klima in podnebne spremembe	11
4.4 Kakovost vode za namakanje	12
5. DELOVNE SKUPINE ZA RAZVOJ NAMAKANJA	12
6. SWOT ANALIZA	13
7. PREDNOSTNE NALOGE PO SWOT ANALIZI	14
8. SKLADNOST NAČRTA Z OSTALIMI STRATEGIJAMI	20
9. UPORABA IN IZVAJANJE NAČRTA	20
10. SPREMLJANJE IZVAJANJA	20
II. PROGRAM UKREPOV ZA IZVEDBO NAČRTA RAZVOJA NAMAKANJA IN RABE VODE ZA NAMAKANJE V KMETIJSTVU DO LETA 2020	21
1. IZGRADNJA NS PO OBMOČJIH	21
1.1. RDS Podravje	23
1.2. RDS Savinjska dolina	27
1.3. Posavje	31
1.4. RDS Zgornja Primorska	33
1.5. RDS Pomurje	36
1.6. RDS Spodnja Primorska	37
1.7. RDS Osrednja Slovenija	39
1.8. RDS Gorenjska	42
2. TEHNOLOŠKE POSODOBITVE NS PO OBMOČJIH	43
3. UKREPI ZA IZVEDBO OSTALIH NALOG IZ NAČRTA	48
4. FINANČNO OVREDNOTENJE UKREPOV NAČRTA	49
5. OMILITVENI UKREPI NAČRTA IN PROGRAMA	50
6. LITERATURA IN VIRI	59

KAZALO PREGLEDNIC IN KART

Preglednica 1: Potencialno primerne površine za namakanje v Sloveniji.....	9
Preglednica 2: Analiza prednosti, slabosti, priložnosti in nevarnosti namakanja.....	13
Preglednica 3: Predlog območij za uvedbo novih NS	16
Preglednica 4: Predlog območij za posodobitev NS	19
Preglednica 5: Predvidena Izgradnja NS do leta 2020	21
Preglednica 6: Predvidene posodobitev NS.....	43
Preglednica 7: Omilitveni ukrepi za posamezno območje namakanja.....	53
Karta 1: NS Ormož III faza – 320 ha	23
Karta 2: NS Semenarna – 60 ha	24
Karta 3: NS Gorišnica – razširitev – 100 ha	25
Karta 4: NS Hajdina – 150 ha.....	26
Karta 5: NS Bolska s pritoki - 52 ha	27
Karta 6: NS Črnova - 18 ha in NS Tajht - 5,4 ha.....	28
Karta 7: NS Brezovnik - 14 ha.....	29
Karta 8: NS Mirosan-Krčevina - 124 ha	30
Karta 9: NS Evrosad in Žadovinek – 80 ha	31
Karta 10: NS Kostanjevica – 20 ha	32
Karta 11: Akumulacija Košivec in NS Brje-Žablje - 600 ha	33
Karta 12: NS Šempasko polje - 279 ha.....	34
Karta 13: NS Kanal - 8 ha	35
Karta 15: Akumulaciji Draga 1 in 2 in Čuke – 51 ha.....	37
Karta 16: Akumulacije Trmun, Montekalvo, Jernejska dolina in Ribila – 133 ha	38
Karta 17: NS Savlje - 50 ha.....	39
Karta 18: Občina Domžale – NS Jablje in Mengeško polje - skupaj 400 ha.....	40
Karta 20: Namakalna območja Gorenjska – skupaj 760 ha.....	42
Karta 21: Obnova NS Formin in Gajevci – skupaj 645 ha	44
Karta 22: Posodobitve NS v Savinjski dolini – skupaj 500 ha.....	45
Karta 23: Posodobitev NS Arnovo selo – 80 ha.....	46
Karta 24: Posodobitev NS Krasinec – 48 ha	47

SEZNAM OKRAJŠAV, KRATIC IN SIMBOLOV

ARSO	Agencija Republike Slovenije za okolje
BF	Biotehniška fakulteta
CRP	Ciljni raziskovalni projekt
CRP 1	Ocena vodnih perspektiv na območju RS in možnosti rabe vode v kmetijski pridelavi, Končno poročilo, Ljubljana, avgust 2010, Pintar in sod.
CRP 2	Projekcija vodnih količin za namakanje v RS, Končno poročilo, Ljubljana, 31. Marec 2012, Pintar in sod.
CRP 3	Trajnostna raba vode za krepitev rastlinskega pridelovalnega potenciala v RS Končno poročilo, Ljubljana, marec 2013, Pintar in sod.
DS	Delovna skupina za razvoj namakanja v Sloveniji do leta 2020
DRSV	Direkcija RS za vode
FKVB	Fakulteta za kmetijstvo in biosistemske vede Maribor
GeoZS	Geološki zavod Slovenije
IHPS	Inštitut za hmeljarstvo in pivovarstvo Slovenije
IzVRS	Inštitut za vode Republike Slovenije
KatMeSiNa	Kataster melioracijskih sistemov in naprav
KGZS	Kmetijsko gozdarska zbornica Slovenije
KZ	Kmetijska zemljišča
MKGP	Ministrstvo za kmetijstvo, gozdarstvo in prehrano
MS	melioracijski sistem
NS	namakalni sistem
MOP	Ministrstvo za okolje in prostor
NPN	Nacionalni program namakanja
NS	namakalni sistem
NUV II	Načrt upravljanja voda za vodni območji Donave in Jadranskega morja 2016-2021
PRP	program razvoja podeželja
Pravilnik	Pravilnik o evidenci melioracijskih sistemov in naprav (Uradni list RS, št. 3/09)
RDS	regionalna delovna skupina za namakanje
Resolucija	Resolucija o strateških usmeritvah razvoja slovenskega kmetijstva in živilstva do leta 2020 -»Zagotovimo.si hrano za jutri« (Uradni list RS, št. 25/11)
RS	Republika Slovenija
Q_{es}	ekološko sprejemljivi pretok
SDNO	Slovensko društvo za namakanje in odvodnjo
SIP	Slovenia Irrigation Project
Sklad	Sklad kmetijskih zemljišč in gozdov Republike Slovenije
Strategija	Strategija za izvajanje resolucije
Uredba	Uredba o razvrščanju objektov glede na zahtevnost gradnje (Uradni list RS, št. 18/13, 24/13 in 26/13)
Uredba JSU	Uredba o načinu izvajanja javne službe upravljanja in vzdrževanja hidromelioracijskih sistemov (Uradni list RS, št. 31/14 in 91/15)
Uredba PVO	Uredba o posegih v okolje, za katere je treba izvesti presojo vplivov na okolje (Uradni list RS, št. 51/14 in 57/15)
VT	Vodno telo
ZGO	Zakon o graditvi objektov (Uradni list RS, št. 102/2004 - uradno prečiščeno besedilo, 14/05 - popr., 108/09, 57/12, 110/13 in 19/15)
ZKmet-1	Zakon o kmetijstvu (Uradni list RS, št. 45/08, 57/12, 26/14 in 32/15)
ZKZ	Zakon o kmetijskih zemljiščih (Uradni list RS, št. 71/11 - uradno prečiščeno besedilo, 58/12 in 27/16)
ZON	Zakon o ohranjanju narave (Uradni list RS, št. 96/04 – uradno prečiščeno besedilo in 46/14)
ZVO-1	Zakon o varstvu okolja (Uradni list RS, št. 39/06 – uradno prečiščeno besedilo, 49/06 – ZMetD, 66/06 – odl. US, 33/07 – ZPNačrt, 57/08 – ZFO-1A, 70/08, 108/09, 108/09 – ZPNačrt-A, 48/12, 57/12, 92/13, 56/15, 102/15 in 30/16)
ZV-1	Zakon o vodah (Uradni list RS, št. 67/02, 57/08, 57/12, 100/13, 40/14 in 56/15)
ZDU	Zakon o državni upravi (Uradni list RS, št. 113/05 - uradno prečiščeno besedilo, 48/09, 21/12, 47/13, 12/14, 90/14 in 51/16)

I. NAČRT RAZVOJA NAMAKANJA IN RABE VODE ZA NAMAKANJE V KMETIJSTVU DO LETA 2020

1. POVZETEK

Dokument je sestavljen iz dveh delov, in sicer Načrta razvoja namakanja in rabe vode za namakanje v kmetijstvu v Republiki Sloveniji do leta 2020 in Programa ukrepov za izvedbo načrta razvoja namakanja in rabe vode za namakanje v kmetijstvu v Republiki Sloveniji do leta 2020.

Namen Načrta razvoja namakanja in rabe vode za namakanje v kmetijstvu v Republiki Sloveniji do leta 2020 je določitev območij, kjer je namakanje kmetijskih površin najbolj smiselno glede na primernost zemljišč za kmetijsko pridelavo, dostopnost vodnih virov za namakanje in interes kmetijskih pridelovalcev za namakanje, opredelitev ključnih ukrepov in aktivnosti, ki bodo omogočile uresničitev z Resolucijo o strateških usmeritvah razvoja slovenskega kmetijstva in živilstva do leta 2020 -»Zagotovimo si hrano za jutri« in s Strategijo za izvajanje Resolucije o strateških usmeritvah razvoja slovenskega kmetijstva in živilstva do leta 2020 postavljenih ciljev, ki so usmerjeni k ohranjanju in izboljševanju pridelovalnega potenciala ter povečevanju obsega kmetijskih zemljišč za pridelavo hrane.

Prvi del dokumenta vsebuje še opis naravnih danosti Slovenije, pregled razvoja namakanja v Sloveniji, aktivnosti delovnih skupin za namakanje, SWOT analizo ter prednostne naloge s cilji, ki izhajajo iz nje, skladnost z ostalimi strategijam, uporabo in izvajanje ter spremljanje izvajanja Načrta razvoja namakanja in rabe vode za namakanje v kmetijstvu v Republiki Sloveniji do leta 2020.

V Programu ukrepov za izvedbo Načrta razvoja namakanja in rabe vode za namakanje v kmetijstvu v Republiki Sloveniji do leta 2020, ki je akcijski načrt, so opredeljeni ukrepi za izvedbo načrta, in sicer prioriteta območja, kjer bo v obdobju do leta 2020 predvidoma potekala gradnja in obnova namakalnih sistemov, določene institucije, ki bodo skrbele za strokovno pravilno namakanje, napoved namakanja in izobraževanje o namakanju, finančno ovrednotenje ukrepov, ter podani omilitveni ukrepi.

2. UVOD

Državni zbor Republike Slovenije je 29. 3. 2011 sprejel Resolucijo o strateških usmeritvah razvoja slovenskega kmetijstva in živilstva do leta 2020 »Zagotovimo si hrano za jutri« (v nadaljevanju: resolucija).

Resolucija določa vsebinski okvir za pripravo različnih razvojnih in izvedbenih dokumentov kmetijske politike. Iz resolucije izhaja posebna zaveza, da je pri pripravi izvedbenih razvojnih dokumentov potrebno zagotoviti konsistentnost izvedbe resolucije skozi različne instrumente in njihovo povezanost z drugimi javnimi politikami in strategijami, ki bodo vsebovali obvezne sestavine, ki so predpisane s predpisi o dokumentih razvojnega načrtovanja in postopki za pripravo predloga državnega proračuna. Posebna pozornost je namenjena skladnosti med ukrepi dohodkovne in razvojne pomoči v okviru skupne kmetijske politike in državnimi pomočmi v skladu z nacionalno zakonodajo.

Resolucija določa naslednje strateške cilje razvoja kmetijstva in proizvodnje hrane:

- zagotavljanje prehranske varnosti s stabilno pridelavo varne, kakovostne in potrošniku dostopne hrane,
- povečevanje konkurenčne sposobnosti kmetijstva in živilstva,

- trajnostna raba proizvodnih potencialov in zagotavljanje s kmetijstvom povezanih javnih dobrin in
- zagotavljanje skladnega in socialno vzdržnega razvoja podeželja (v sodelovanju z drugimi politikami).

Za zagotovitev usklajenosti politik in ukrepov je Vlada Republike Slovenije 12. 6. 2014 sprejela Strategijo za izvajanje resolucije (v nadaljevanju: strategija). Osnovni namen strategije je opredelitev ključnih ukrepov in aktivnosti, ki bodo omogočili uresničitev z resolucijo postavljenih ciljev.

Strategija v poglavju »Ohranjanje rodnosti tal in proizvodnega potenciala kmetijskih zemljišč« obravnava ukrepe kmetijske zemljiške politike, ki so usmerjeni k ohranjanju in izboljševanju pridelovalnega potenciala ter povečevanju obsega kmetijskih zemljišč (v nadaljevanju: KZ) za pridelavo hrane. Med temi ukrepi so agrarne operacije po Zakonu o kmetijskih zemljiščih (Uradni list RS, št. 71/11 - uradno prečiščeno besedilo, 58/12 in 27/16 - v nadaljevanju: ZKZ), in sicer med drugimi namakanje.

V strategiji je zapisano, da so ukrepi za namakanje:

- izgradnja namakalnih sistemov (do leta 2020 površina novih in prenovljenih namakalnih sistemov 5.000 ha (oziroma v 2020 skupno 7.170 ha),
- vzpostavitev centralne delovne skupine za razvoj namakanja v Sloveniji,
- specializacija svetovalcev za vodenje regionalnih delovnih skupin,
- odprava administrativnih ovir (sprememba zakonodaje s področja gradnje objektov, ohranjanja narave in varstva okolja),
- garancijska shema za investitorje,
- urejanje lastnine obstoječih velikih namakalnih sistemov v lasti RS (46 namakalnih sistemov),
- demonstracijski centri, ki so del sektorskih kompetenčnih centrov za namakanje (mojstrske kmetije, inštituti, poskusni centri, raziskovalne organizacije - 5 demonstracijskih centrov),
- vzpostavitev centralnega centra za namakanje,
- vzpostavitev povezljivosti med bazami podatkov o rabi vode za namakanje,
- tehnologija izvedbe (tehnološke smernice).

Načrt razvoja namakanja in rabe vode za namakanje v kmetijstvu v Republiki Sloveniji do leta 2020 (v nadaljevanju: načrt) in Program ukrepov za izvedbo načrta razvoja namakanja in rabe vode za namakanje v kmetijstvu v Republiki Sloveniji do leta 2020 (v nadaljevanju: program) sta pripravljena na podlagi sklepa Vlade RS z dne 3. 4. 2014, ki je bil sprejet kot eden od ukrepov za odpravo in preprečevanje posledic vse pogostejših suš v zadnjem obdobju.

Pogost pojav suš, ki so posledica podnebnih sprememb, močno vpliva na kmetijstvo, katerega temeljna naloga je zagotavljanje zadostne preskrbe prebivalstva z varno hrano, vendar pa mora pri tem opravljati tudi okoljsko funkcijo, to je ohranjanje kakovosti voda, tal, zraka in biotske raznovrstnosti.

Vpliv podnebnih sprememb na kmetijsko pridelavo lahko zmanjšamo z izgradnjo namakalnih sistemov (v nadaljevanju: NS) in strokovno pravilnim namakanjem kmetijskih zemljišč (v nadaljevanju: KZ), ki mora biti skrbno načrtovano.

Uvedba NS se načrtuje le na območjih, kjer je to predvideno v prostorskih načrtih lokalnih skupnosti z upoštevanjem erozivnosti, plazljivosti in poplavnosti, ob soglasju pristojnih služb s področja varstva narave in kulturne dediščine ter drugih zavarovanih in varovanih območij.

Pri izgradnji NS morajo biti izbrane take tehnologije namakanja, ki bodo zagotavljale doseganje dobrega ekološkega in kemijskega stanja voda, preprečevanje evtrofikacije in onesnaževanja površinskih in podzemnih voda.

NS bodo načrtovani le tam, kjer bo odvzem vode za namakanje odobren z vodnim dovoljenjem po Zakonu o vodah (Uradni list RS, št. 67/02, 2/04 - ZZdri-A, 41/04 - ZVO-1, 57/08, 57/12, 100/13, 40/14 in 56/15 - v nadaljevanju: ZV-1) in v skladu z Načrtom upravljanja voda za vodni območji Donave in Jadranskega morja za obdobje 2016–2021 (v nadaljevanju: NUV II).

Še posebno skrbno bodo načrtovani NS na vodovarstvenih območjih, pri čemer je treba poudariti, da strokovno pravilno namakanje ugodno vpliva na kakovost podzemne vode. Strokovno pravilno namakanje pomeni zmanjšano nevarnost onesnaženja podzemne vode z onesnažili iz kmetijstva.

Z namakanjem KZ se zmanjša občutljivost kmetijske pridelave na podnebne spremembe, zato je namen načrta določiti območja, kjer je namakanje KZ najbolj smiselno glede na primernost zemljišč za kmetijsko pridelavo, dostopnost vodnih virov in interes kmetijskih pridelovalcev za namakanje. Če želimo ob spremenjenih klimatskih razmerah doseči prehransko varnost s stabilno pridelavo varne, kakovostne in potrošniku dostopne hrane, tega ni mogoče doseči brez namakanja vrtnin, določenih poljščin in trajnih kultur, ki ta ukrep prenesejo. Za uspešno namakanje je bistvenega pomena pravilna uporaba pravega oziroma najbolj optimalnega sistema namakanja – primerne tlem, rastlinam in vremenskim pogojem, organizirana služba za izobraževanje kmetijskih svetovalcev, ki morajo znanje prenesti na kmetijske proizvajalce, ter čim bolj natančna napoved namakanja.

Namen načrta bo uresničen s pomočjo naslednjih ukrepov:

- ureditvijo postopkov za gradnjo NS;
- tehnološkimi posodobitvami obstoječih NS;
- ureditvijo evidenc in povečanjem izkoriščenosti obstoječih NS;
- postavitvijo demonstracijske službe za strokovno pravilno namakanje;
- postavitvijo službe za napoved namakanja in organizacijo izobraževanja o namakanju, torej ukrepov, ki so skladni z ukrepi zapisanimi v strategiji.

Podlage območij, kjer je namakanje KZ najbolj smiselno glede na primernost zemljišč in dostopnost vodnih virov za namakanje, izhajajo iz treh ciljnih raziskovalnih projektov (v nadaljevanju: CRP) s področja namakanja, ki so bili po naročilu MKGP izvedeni v letih 2008 do 2013, ter podatkov o vodnih virih in podnebnih spremembah, ki so bili uporabljeni pri pripravi NUV II.

Interes kmetijskih pridelovalcev za namakanje je bil prepoznan s pomočjo osmih regionalnih delovnih skupin za namakanje (v nadaljevanju: RDS), ki jih je v letu 2012 imenoval minister, pristojen za kmetijstvo.

Območja, primerna za namakanje KZ, so bila določena po zgoraj navedenih pogojih (primernost KZ, dostopnost vodnega vira in interes kmetijskih pridelovalcev).

Načrt in program sta časovno omejena z veljavnostjo resolucije in strategije.

Za izvedbo načrta in programa so edini predvideni javni finančni viri sredstva Programa razvoja podeželja 2014-2020 (v nadaljevanju: PRP).

Načrt je bil pripravljen ob sodelovanju delovnih skupin za namakanje, v katerih so predstavniki Ministrstva za kmetijstvo, gozdarstvo in prehrano (v nadaljevanju: MKGP), Ministrstva za okolje in prostor (v nadaljevanju: MOP), Biotehniške fakultete Ljubljana (v nadaljevanju: BF), Fakultete za kmetijstvo in biosistemske vede Maribor (v nadaljevanju: FKVB), Inštituta za vode RS (v nadaljevanju: IzVRS); Direkcije RS za vode (v nadaljevanju: DRSV); Agencije RS za okolje (v nadaljevanju: ARSO), Zavoda RS za varstvo narave (v nadaljevanju: ZRSVN), Kmetijskega inštituta Slovenije (v nadaljevanju: KIS), Inštituta za hmeljarstvo in pivovarstvo Slovenije (v nadaljevanju: IHPS), Inštituta za sredozemsko kmetijstvo in oljkarstvo Koper, Kmetijsko

gozdarske zbornice Slovenije (v nadaljevanju: KGZS), Javne službe kmetijskega svetovanja (v nadaljevanju: JSKS), Zadružne zveze Slovenije (v nadaljevanju: ZZS), Skupnosti občin Slovenije (v nadaljevanju: SOS), Združenja občin Slovenije (v nadaljevanju: ZOS), Gospodarske zbornice Slovenije (v nadaljevanju: GZS), predstavniki kmetijskih podjetij, predstavniki projektantov, drugih strokovnjakov s področja namakanja in vodarstva, predstavnikov kmetijskih gospodarstev in zainteresiranih nevladnih organizacij, ki so nosilci izvedbe gornjih ukrepov, postavljeni v strategiji.

3. RAZVOJ NAMAKANJA V OBDOBJU 1960-2014

V Sloveniji so NS začeli graditi po letu 1960. Večina NS je bila zgrajena pred letom 1990, ko je bilo z njimi opremljenih 6500 ha KZ. Kasneje je gradnja NS zastala zlasti zaradi ostrih zahtev okoljevarstvenikov in pomanjkanja sistemskih finančnih sredstev.

Katastrofalne suše leta 1992 in 1993 so obudile dejavnosti na področju namakanja. V letih 1993 – 1994 je bil izdelan Nacionalni program namakanja (v nadaljevanju: NPN), v okviru katerega je bilo v Sloveniji evidentiranih 194.935 ha zemljišč, primernih za namakanje. Ob upoštevanju parametrov, kot so podnebje, pedologija in raba tal, ki implicitno vključujejo tudi ekonomiko, je bilo uvrščeno v prvi prioritetni razred za namakanje 54.699 ha KZ, v drugi prioritetni razred pa 59.938 ha KZ; skupaj torej okoli 120.000 ha. Ocenjeno je bilo, da je za namakanje teh površin potrebnih 235,6 mio m³ vode, realno pa je možno zagotoviti približno 123 mio m³ vode, kar predstavlja okoli 50 % potrebne vode. Predvideni vodni viri so bili: iz akumulacij (63,5 mio m³ ali 27 %), iz vodotokov in podzemne vode (123,9 mio m³ ali 53 %) in iz lokalnih, še neopredeljenih vodnih virov (48,2 mio m³ ali 20 %). S stališča zagotavljanja vodnih virov bi bilo ne glede na stroške zagotavljanja vodnega vira v končni fazi smiselno namakati največ 60.000 ha površin. Ugotovljeno je bilo, da se z vidika ekonomike najbolj splača namakati vrtnine, hmelj, sadje in deloma tudi kombiniran vrtnarsko-poljedelski kolobar).

Po izdelavi NPN je Vlada RS leta 1994 sprejela »Strategijo namakanja kmetijskih zemljišč RS«, kjer so predvideli za obdobje petih let izgradnjo NS na 10.000–12.000 ha namakalnih površin. Ker izvedba NS na tako velikih površinah, kot jih je predvidel NPN, ni bila izvedljiva, je Vodnogospodarski inštitut v letu 1995 po naročilu MKGP izdelal predlog 1. faze izvajanja programa namakanja kmetijskih površin v RS, v katerem je bila za obdobje prvih petih let planirana realizacija namakanja na 18.858 ha zemljišč.

MKGP je v letu 1998 začelo izvajati projekt Slovenia Irrigation Project (SIP), v okviru katerega so iz predloga 1. faze izvajanja NPN določili okoli 3.600 ha potencialnih površin za namakanje. Namen projekta je bil pregledati kmetijski sektor v Sloveniji, izdelati študije izvedljivosti za 3.600 ha izbranih površin v okviru osmih namakalnih regij (Pomurje, Podravje, Savinjska dolina, spodnja Sava in Krka, Bela krajina, Vipavska dolina, Goriška Brda in Obala) ter pridobiti gradbena dovoljenja in razpisno dokumentacijo za 2.000 ha namakalnih površin.

SIP sicer ni bil izveden, vendar je bil z njim podan okvir, s katerim se opredeljuje visoka prioriteta za razvoj namakane kmetijske proizvodnje, pri čemer je še posebej izpostavljena usmeritev v sanacijo obstoječih NS in ureditev sistema upravljanja teh sistemov.

V obdobju 2000–2007 razvoj novih in posodabljanje obstoječih NS v Sloveniji zaradi pomanjkanja sredstev ni potekalo.

Ponovno se je financiranje razvoja NS pričelo s PRP 2007-2013, ko je bilo podprtih sedem investicij v izgradnjo NS z več uporabniki v skupni površini 1753 ha in dve investiciji v posodobitev NS v skupni površini 396 ha, ter v izgradnjo NS s posameznimi uporabniki, za kar je bilo skupno dodeljenih 12,5 mio EUR nepovratnih sredstev.

Po podatkih MKGP je 9264 ha kmetijskih površin z NS opremljenih z več uporabniki in 1.1459 ha NS s posameznimi uporabniki, kar skupaj predstavlja 1,82 % KZ v uporabi.

4 NARAVNE DANOSTI

Kmetijska proizvodnja, zlasti rastlinska, je močno odvisna od naravnih razmer (tla, voda, klima).

4.1 Kmetijske površine

Po podatkih popisa kmetijstva 2010 so kmetijska gospodarstva upravljala s 507.000 ha kmetijskih zemljišč, od katerih so uporabljala dobrih 474.000 ha.

V letih 2008 do 2013 so bili izvedeni trije CRP s področja namakanja, in sicer:

- Ocena vodnih perspektiv na območju RS in možnosti rabe vode v kmetijski pridelavi, Končno poročilo, Ljubljana, avgust 2010, Pintar in sod (v nadaljevanju: CRP 1),
- Projekcija vodnih količin za namakanje v RS Končno poročilo, Ljubljana, 31. marec 2012, Pintar in sod (v nadaljevanju: CRP 2), in
- Trajnostna raba vode za krepitev rastlinskega pridelovalnega potenciala v RS, Končno poročilo, Ljubljana, marec 2013, Pintar in sod (v nadaljevanju: CRP 3).

Ti CRPi predstavljajo vir podatkov glede kmetijskih zemljišč primernih za namakanje, razpoložljivosti vodnih virov za namakanje ter vpliva klimatskih sprememb, ki so dopolnjeni s podatki ARSO za pripravo Načrta upravljanja voda za vodni območji Donave in Jadranskega morja 2016-2021 (v nadaljevanju: NUV II).

Iz CRP 2 izhaja, da imamo v Sloveniji 221.355 ha, oziroma 10,29 % KZ potencialno primernih za namakanje kot je prikazano v Preglednici 1.

Preglednica 1: Potencialno primerne površine za namakanje v Sloveniji

Razredi kmetijske rabe zemljišč		Površina		
Opis	Raba_ID	ha	% izbrane rabe	% površine RS
Njive in vrtovi	1100	182.146,76	82,29	8,98
Hmeljišča	1160	1.977,91	0,89	0,10
Trajne rastline na njivah	1180	335,95	0,15	0,02
Rastlinjaki	1190	130,01	0,06	0,01
Matičnjaki	1212	47,84	0,02	0,00
Intenzivni sadovnjaki	1221	4.385,30	1,98	0,22
Ekstenzivni sadovnjaki	1222	23.929,25	10,81	1,18
Oljčni nasadi	1230	1.810,83	0,82	0,09
Ostali trajni nasadi	1240	416,53	0,19	0,02
Plantaže gozdnega drevja	1420	271,39	0,12	0,01
Neobdelana KZ	1600	5.903,39	2,67	0,29
Skupaj		221.355,15	100,00	10,92

Pomemben vpliv na obseg KZ, potencialno primernih za namakanje, imajo območja Nature 2000 in vodovarstvena območja, ki obsegajo velik del ravninske Slovenije, ki so za namakanje najprimernejše površine. Na teh območjih namakanje sicer ni v naprej prepovedano, a pridelovalci morajo upoštevati načela dobre kmetijske prakse. Na območju Nature 2000 je 37.741 ha oziroma 17,5 % vseh površin, primernih za namakanje, z daleč največjim deležem njiv (85,9 %).

Na vodovarstvenih območjih je 42.367 ha oziroma 19 % vseh KZ, primernih za namakanje (delež njiv je 90 %). Skupaj se tako pod posebnim režimom kmetovanja nahaja 75.432 ha oziroma 34 % KZ, potencialno primernih za namakanje, od tega največ njiv 66.346 ha oziroma 88 %.

4.2 Vodni viri za namakanje kmetijskih zemljišč

V CRP 1 in 2 so bili kot možni vodni viri za namakanje KZ obravnavani površinski vodotoki, zgrajeni vodni zbiralniki, podzemna voda in nabira površinskega odtoka.

Obravnavanih je bilo 155 vodnih teles (v nadaljevanju: VT) površinskih voda ter ugotovljeno, da vodotoki s snežnim hidrološkim režimom (Drava, Mura in Sava) omogočajo direktno rabo vode za namakanje KZ tudi v poletnem času, medtem ko vodotoki z nizkovodnimi razmerami v poletnih mesecih (Vipava, Krka, Dragonja in Rižana) načeloma ne omogočajo odvzema večjih količin vode za namakanje, zato je na teh območjih dovoljen odzvem vode za ta namen le pri visokih pretokih, ter se priporoča zadrževanje vode v vodnih zbiralnikih.

Glede možnosti rabe vode za namakanje iz 58 že zgrajenih večnamenskih zadrževalnikov (hidroenergetska raba, poplavna varnost, namakanje in ostalo) je bilo ugotovljeno, da so glede rabe vode za namakanje skoraj v celoti neizkoriščeni, zato jih je treba najprej in v največji možni meri uporabiti v ta namen, še zlasti zato, ker je umeščanje novih zadrževalnikov v prostor še vedno dokaj težavno. IzVRS je v letu 2013 pripravil predlog prioritete obstoječe rabe vode večnamenskih zadrževalnikov »Ureditev primarne in sekundarnih rab vode v večnamenskih akumulacijah«

Razpoložljiva podzemna voda je bila določena na osnovi pregleda stanja rabe podzemne vode za namakanje KZ ter na stopnji izkoriščenosti za vse vrste rabe. Skupna namakana površina z razpoložljivimi količinami podzemne vode bi lahko obsegala 117.950 ha, toda upoštevati je potrebno količino dostopne podzemne vode in njeno prostorsko dostopnost.

Nekatera območja (Dravska kotlina, Savinjska kotlina, Murska kotlina, Savska kotlina in Ljubljansko barje) po podatkih ARSO kažejo trend padanja gladine podzemne vode, zato se tam vodna pravica podeljuje za krajše obdobje (npr. 10 let).

V CRP 1 so bili določeni trije razredi dostopnosti podzemne vode (lahko, srednje in težko dostopna), ter pri tem upoštevani tip poroznosti vodonosnika, nivo podzemne vode v vodonosniku, debelina vodonosnega sloja in tip odprtosti vodonosnika.

Če sta površinska voda in podzemna voda enako dostopni za namakanje, se za namakanje priporoča rabo površinske vode, ker je podzemna voda prvenstveno namenjena za oskrbo prebivalstva s pitno vodo, kar je opredeljeno tudi v uredbah o vodovarstvenih območjih, ki na najožjem vodovarstvenem območju prepovedujejo rabo podzemne vode razen za javno oskrbo s pitno vodo, medtem ko se na ožjem in širšem vodovarstvenem območju lahko podeli vodna pravica, če to ne vpliva na količino in kakovost vode, ki se rabi ali je namenjena za javno oskrbo s pitno vodo.

Na območjih, kjer zgoraj obravnavani vodni viri niso dostopni, se priporoča nabira površinskega odtoka v manjših vodnih zbiralnikih. Za Slovenijo so značilni zelo raznoliki specifični odtoki. Povprečni specifični odtok iz obdobja 1981-2010 je 27,1 l/s/km². Največji je na zahodu (nad 100 l/s/km²) in se zmanjšuje proti vzhodu Slovenije (manj kot 5 l/s/km²). V povprečju zimski odtok za nabiro vode predstavlja 65 % vsega odtoka v Sloveniji. Najbolj pogosto je količina nabire med 2000 – 4000 m³/ha.

V CRP 2 je bila opravljena prostorska analiza razpoložljivih vodnih virov in njihovih količin za namakanje KZ ter izdelana sintezna karta, ki prikazuje kmetijske površine primerne za

namakanje glede na različne obravnavane vodne vire. Na ta način so določena območja, potencialno primerna za namakanje iz posameznega od zgoraj obravnavanih vodnih virov.

4.3 Klima in podnebne spremembe

Zaradi razgibanega reliefa in vpliva morja imamo v Sloveniji izjemno pestro podnebje s prepletanjem zmerno celinskega, subalpskega in submediteranskega podnebja. Podnebna raznolikost Slovenije se kaže v dnevni, sezonski in večletni spremenljivosti vremena. Na podlagi meritev lahko spremljamo, kako se podnebje v Sloveniji spreminja in kakšen je vpliv globalnih podnebnih sprememb na podnebje v Sloveniji.

Podnebne spremembe, ki jih zaznavamo skozi dolgoročne nize meteoroloških podatkov, kot so temperatura in padavine, so vedno bolj očitne. Po nekaterih ocenah naj bi se zaradi teh sprememb, zlasti zaradi suše, do leta 2050 v svetovnem kmetijstvu pridelki zmanjšali za 50 %.

Na območju Slovenije je v obdobju 1981 - 2010 letno padlo povprečno 1431 mm padavin. Razmerje med najmanj in najbolj namočenimi območji je 1 : 3,55. Najbolj namočeni so predeli v zahodnem in osrednjem delu Julijskih Alp, ki imajo preko 3200 mm padavin letno, medtem ko ima največji del Slovenije letno med 1200 in 1400 mm padavin, Pomurje pa ima pod 900 mm padavin letno.

Padavinska voda ni v celoti dostopna rastlinam za njihov razvoj in rast, saj se je velik del vrne nazaj v ozračje (evapotranspiracija) - povprečno 641 mm letno, ali odteče (površinski in podzemni odtok) - povprečni skupni letni odtok znaša 790 mm.

Za temperaturo zraka v obdobju 1961–2011 je značilno, da je v povprečju skozi celotno obdobje naraščala po vsej državi., in sicer v zadnjih petdesetih letih se je Slovenija v povprečju segrela za 1,7 °C. Na letni ravni je temperatura naraščala dokaj enakomerno po vsej državi s stopnjo okoli 0,35 °C na desetletje. Zaznati je le rahle razlike med vzhodnim delom države, ki se je segrevalo nekoliko hitreje kot zahodni del države.

Dvig temperature vpliva tudi na evapotranspiracijo, ki se je v nekaterih predelih jugozahodne in severovzhodne Slovenije od leta 1971 povečala za 24%, kar bistveno vpliva na vodno bilanco, zato prihaja do motene razpoložljivosti vode za kmetijske rastline. Kljub relativno veliki količini letnih padavin, ki pa so preko leta neenakomerno porazdeljene, vsako leto v poletnih mesecih prihaja do večjega ali manjšega pomanjkanja vode v tleh, kar predstavlja velike probleme v kmetijstvu, ter s tem tudi pri pridelavi hrane.

Podnebnim spremembam se v kmetijstvu skušajo prilagoditi z ugotavljanjem občutljivih območij, podporo raziskavam v kmetijstvu, ozaveščanju in svetovanju pridelovalcem, povečanju naložb v infrastrukturo in tehnologijo za učinkovito rabo vode, varovanjem naravnih vodnih virov in razvojem inštrumentov za obvladovanje tveganja v spremenjenih klimatskih razmerah.

Prilagajanja bolj sušnim razmeram in spremembi oskrbe rastlin z vodo se lotevamo s tehnološkimi ukrepi in s spremembo načina kmetovanja, tako bo potrebna:

- sprememba setvene strukture in proizvodna usmeritev na kmetijah ter tehnologije pridelave,
- sprememba kolobarja, za kar so nujni sortno- ekološki poskusi in uvajanje na sušo odpornih vrst in sort,
- izboljšanje stanja tal ob sušnih razmerah s povečevanjem humusa v tleh,
- gradnja namakalnih sistemov tam, kjer bo to ekonomsko upravičeno in ekološko sprejemljivo,
- vodeno namakanje s kontrolo količine namakanja z namakalnimi modeli, z upoštevanjem vremenskih razmer in vremenske prognoze ter s kontrolo naravno usklajene pridelave kmetijskih rastlin na namakanih površinah,

- zavarovanje kmetijske pridelave ob ekstremnih razmerah (razjasniti vprašanja vzajemnega zavarovanja in dodelave metodologije za oceno kmetijskih suš ter zavarovanj tveganj v kmetijstvu).

4.4 Kakovost vode za namakanje

Parametri kakovosti vode za namakanje oziroma njihove mejne vrednosti so opredeljene z Uredbo o mejnih vrednostih vnosa nevarnih snovi in gnojil v tla (Uradni list RS, št. 84/05, 62/08, 62/08, 113/09 in 99/13).

Kemijsko stanje površinskih voda predstavlja obremenjenost glede na vsebnost prednostnih in prednostno nevarnih snovi, npr. atrazin, benzen, kadmij, živo srebro, ogljikov tetraklorid, itd. Po podatkih ARSO je obremenjenost slovenskih voda s prednostnimi snovmi majhna. Od skupaj 155 VT ima dobro kemijsko stanje 149 VT površinskih voda (96,1%), dočim je stanje glede na biološke elemente kakovosti slabše, saj dobrega stanja ne dosega 73 vodnih teles (47%). Največjo obremenitev predstavljala hidromorfološka spremenjenost – splošna degradiranost vodnih teles.

Na kakovost podzemne vode vpliva ranljivost vodonosnikov ter dejavnosti, ki potekajo na zemeljskem površju. V ravninskih rečnih dolinah, kjer prevladujejo vodonosniki z medzrnsko poroznostjo, so idealni pogoji za kmetijstvo, razvita pa je tudi industrija in različne obrtne dejavnosti. To se odraža tudi na vsebnosti nitratov v podzemni vodi.

Slovenija je razdeljena na 21 vodnih teles podzemne vode. V obdobju 2009-2013 je 18 (85,7%) vodnih teles dosegalo dobro kemijsko stanje. Slabo kemijsko stanje je bilo ugotovljeno v 3 (14,3%) vodnih telesih. Najbolj obremenjena vodna telesa so Savinjska kotlina, Dravska kotlina in Murska kotlina. Vzrok za nedoseganje dobrega kemijskega stanja v vseh vodnih telesih je povišana vsebnost nitratov, v Dravski kotlini je vzrok še vedno povišana vsebnost atrazina.

5. DELOVNE SKUPINE ZA RAZVOJ NAMAKANJA

Minister, pristojen za kmetijstvo, je v letu 2012 imenoval Delovno skupino za razvoj namakanja v Sloveniji do leta 2020 (v nadaljevanju: DS) in osem regionalnih delovnih skupin (v nadaljevanju: RDS), ki skrbijo za pripravo in izvedbo projektov namakanja v regijah: Pomurje, Podravje, Posavje, Savinjska dolina, Osrednja Slovenija, Gorenjska, Zgornja Primorska in Spodnja Primorska.

Naloge DS so:

- pregled stanja namakanja po regijah;
- pregled stanja potencialnih količin vode za namakanje;
- ocena možnega povečanje obsega namakanja;
- priprava ukrepov za povečanje obsega namakanja;
- priprava modelov prenove NS in učinkovitosti rabe vode;
- predlaganje spremembe predpisov za hitrejše izvajanje namakanja;
- priprava sheme prenosa strokovnega znanja na uporabnike NS;
- priprava sheme napovedi namakanja.

Naloge RDS so:

- pregled interesa na območju regije po namakanju;
- pregled kmetijskih površin, primernih za namakanje;
- proučitev možnih količin vode za namakanje na tem območju;
- koordiniranje priprave projektov za izvedbo novih NS, ki vključuje:
 - aktivnosti za pridobivanje soglasij lastnikov zemljišč za uvedbo namakanja;
 - aktivnosti za vzpostavitev organiziranosti lastnikov zemljišč na območju namakanja;

- aktivnosti pri pripravi projektov do izbire investitorja in izgradnje NS.

RDS so pri svojem delovanju kot glavne ovire pri razvoju namakanja zaznale naslednje vzroke:

- dolgotrajni postopki in administrativne ovire,
- financiranje investicije in likvidnost investitorja,
- slab pregled nad investicijo in neorganiziranost,
- nepovezanost posameznih ukrepov PRP,
- tehnološko zastareli obstoječi NS in
- slab prenos znanja, pomanjkanje centrov za namakanje.

DS in RDS so na podlagi zaključkov vseh treh CRP in zabeleženega interesa kmetovalcev pripravile predlog območij za uvedbo novih in posodobitve obstoječih NS kot so prikazane v programu.

6. SWOT ANALIZA

S SWOT analizo za področje razvoja namakanja so identificirane prednosti, slabosti, priložnosti in nevarnosti, s katerimi se soočamo pri namakanju ali bi se lahko srečali v prihodnjem obdobju.

Preglednica 2: Analiza prednosti, slabosti, priložnosti in nevarnosti namakanja

Prednosti	Slabosti
<ul style="list-style-type: none"> - naravne danosti, - uveljavljenost okolju prijaznih načinov pridelave, - ugoden geografski položaj države – na križišču transportnih poti, bližina velikih trgov, - visoka dohodkovnost na enoto površine, - ustvarjanje pogoja za izkoriščanje danosti kratkih tržnih poti v Sloveniji in s tem nizkih stroškov transporta, posledično tudi višje hranilne vrednosti in svežost pridelkov na trgu, dobrih cestnih povezav in bližine regionalnih trgov, - razmeroma dobro ohranjeno okolje, vodni viri in posledično zaupanju potrošnikov v domačo pridelavo, ki jo lahko namakanje podpira 	<ul style="list-style-type: none"> - slabo poznavanje naravnih potencialov za razvoj namakanja s strani nosilca politike razvoja namakanja in investitorjev, - neobstoj podpornih orodij za odločanje o razvoju namakanja in namakanju, - nerazvita razvojno-demonstracijska služba za strokovno pravilno namakanje, - razvoj močno odvisen od dejavnosti občin, - slab pregled investitorjev nad potekom priprave projektne dokumentacije za vzpostavitev NS, - počasno spreminjanje zakonodaje za razvoj namakanja, - slabo upravljanje voda, kar negativno vpliva na možnost odvzema vode iz posameznih vodnih virov za namakanje, - kadrovska podhranjenost nosilca politike razvoja (potrebno tesnejše sodelovanje z investitorji), - slaba izkoriščenost obstoječih NS, - administrativne ovire, - nepopularnost kmetijstva, - enačenje namakanja z onesnaževanjem okolja - velika prisotnost enot kulturne dediščine z varstvenimi režimi na območju potencialnih površin za namakanje
Priložnosti	Nevarnosti
<ul style="list-style-type: none"> - trajnostna raba naravnih virov - povečanje stopnje lokalne oskrbe s hrano, - povečanje pridelka na enoto površine in njegove kakovosti, - povečanje pestrosti ponudbe pridelave, 	<ul style="list-style-type: none"> - nestrokovno namakanje lahko zmanjša pridelovalni potencial KZ, - raba vode je lahko prekomerna, če je nekontrolirana, - prekomerna raba voda lahko poslabša

<ul style="list-style-type: none"> - povečanje dobička in konkurenčnosti, - povečanje pridelovalnih površin, ki jih pokrivajo posamezni sektorji (zelenjadarstvo, sadjarstvo, oljkarstvo), - ohranjanje obdelanosti kmetijskih površin, - ustvarjanje novih delovnih mest v pridelavi, predelavi, trženju pridelkov in izobraževanju na področju trajnostne rabe vode v rastlinski pridelavi in - velika vodnatost Slovenije 	<p>stanje voda, kar je v nasprotju s cilji Vodne direktive,</p> <ul style="list-style-type: none"> - onemogočanje enostavnega in hitrega upravnega postopka do dovoljenj za rabo vode in izgradnjo namakalnih sistemov vzpodbuja nelegalno rabo vode, ki je v poletnih mesecih, z ekosistemskega vidika, lahko zelo problematična, - prevelika odvisnost od zunanjih prehranskih trgov, ki narekujejo previsoke cene za hrano prenizke kakovosti hrane, - povišanje cene vode, - gradnja namakalnih sistemov lahko ogroža enote kulturne dediščine
---	--

Prednostne naloge, ki izhajajo iz SWOT analize, so:

- ureditev postopkov za gradnjo NS,
- ureditev evidenc NS in povečanje izkoriščenosti obstoječih NS,
- izgradnja novih NS,
- tehnološke posodobitve NS,
- postavitve službe za strokovno pravilno namakanje in napoved namakanja in
- organizacija izobraževanj o namakanju.

7. PREDNOSTNE NALOGE PO SWOT ANALIZI

7.1 Ureditev postopkov za gradnjo NS

Za gradnjo NS so potrebna naslednja dovoljenja oziroma odločbe:

- vodno dovoljenje, ki se izda po določbah Zakona o vodah (Uradni list RS, št. 67/02, 57/08, 57/12, 100/13, 40/14 in 56/15 – v nadaljevanju: ZV-1),
- odločba o uvedbi namakanja, ki se izda po določbah ZKZ in
- gradbeno dovoljenje, ki se izda po določbah Zakona o graditvi objektov (Uradni list RS, št. 102/2004 - uradno prečiščeno besedilo, 14/05 - popr., 108/09, 57/12, 110/13 in 19/15 – v nadaljevanju: ZGO).

7.1.1 Vodno dovoljenje

Vodno dovoljenje (v nadaljevanju: VD) izda DRSV po ZV-1. VD se izda, če je nameravana raba vode skladna z merili in pogoji za podelitev vodne pravice ter NUV in ne zmanjšuje, omejuje ali onemogoča izvajanja obstoječih vodnih pravic. Če gre za odvzem vode iz vodotokov mora biti v vodnem dovoljenju določen ekološko sprejemljivi pretok (v nadaljevanju: Q_{es}). Vodno dovoljenje se izda za določen čas, vendar največ za 30 let. Z zadnjo spremembo ZV, ki določa, da VD za NS s posameznimi uporabniki preneha z možnostjo priključitve na NS z več uporabniki, ko je ta dan v uporabo, se zasleduje cilj načrta, to je izgradnja NS z več uporabniki, istočasno pa bo na ta način zagotovljena večja izkoriščenost novozgrajenih NS.

7.1.2 Odločba o uvedbi namakanja

Odločbo o uvedbi namakanja izda MKGP po določbah ZKZ, če so predhodno izdana predpisana soglasja in dovoljenja pristojnih organov in služb, če se predlaga uvedba NS na:

- na varovanih, zavarovanih, degradiranih in ogroženih območjih po predpisih, ki urejajo ohranjanje narave in varstvo okolja;
- varstvenih ali ogroženih območjih ali na območjih, kjer bi posegi v prostor lahko trajno ali začasno vplivali na vodni režim ali stanje voda, po predpisih, ki urejajo področje voda ali

- na območjih, ki so varovana po predpisih o varstvu kulturne dediščine.

Na območjih NS kjer predhodne arheološke raziskave v smislu ocene arheološkega potenciala zemljišča še niso bile opravljene in obstoječi podatki o prisotnosti arheoloških ostalin niso celoviti oz. zadostni, je potrebno zaprositi pristojno ministrstvo, ali je potrebno izvesti predhodne arheološke raziskave s katerimi se pridobijo informacije potrebne za vrednotenje kulturne dediščine in podrobneje določijo ukrepi varstva.

ZKZ NS deli na:

- javne NS, ki so v lasti občin (v nadaljnjem besedilu: lokalni NS);
- javne NS, ki so v lasti RS, in so predmet javne službe upravljanja in vzdrževanja, v skladu s predpisi, ki urejajo kmetijstvo (v nadaljnjem besedilu: državni NS);
- zasebne NS, ki so v lasti fizičnih ali pravnih oseb.

Spremembe ZKZ so omogočile lažje načrtovanje in uvedbo NS in vodnih zadrževalnikov za potrebe namakanja KZ, in sicer:

- predlog za uvedbo NS se lahko vloži, če se z uvedbo strinja več kot 67 % (do sedaj več kot 80%) lastnikov KZ s predvidenega območja namakanja,
- mejo območja NS tvori sklenjen pas KZ, katerih lastniki so podpisali pogodbo o namakanju, v okviru razpoložljivega vodnega vira oziroma finančnih sredstev občine, in
- predlogu za uvedbo namakanja je treba priložiti največ 3 – 5 obveznih prilog.

Spremembe ZKZ so omogočile tudi:

- širitev obstoječih NS, in sicer tako, da se bodo lastniki, ki niso podpisali pogodbe o namakanju, lahko naknadno priključili na NS, če se ohranjajo dosežene hidravlične značilnosti NS,
- ukinitiv NS pod naslednjimi pogoji: a) če preneha VD, novega pa ni mogoče pridobiti, b) če se z ukinitvijo strinjajo lastniki KZ, ki imajo v lasti več kot polovico površin KZ na območju NS, in c) če ukinitiv z odločbo predlaga inšpektor, pristojen za kmetijstvo, ali inšpektor, pristojen za vode,
- ureditev razmerja med lastniki KZ, investitorji in uporabniki NS,
- upravljanje in vzdrževanje javnih NS, in sicer, da je za to pristojna občina ali druga pravna oseba, ki jo občina izbere po predpisih o javnem naročanju, ter plačilo stroškov upravljanja in vzdrževanja in
- večjo izkoriščenost NS na podlagi podpisane pogodbe o namakanju, s katero se lastnik KZ zaveže, da bo javni NS uporabljal; v primerih, ko je KZ dano v zakup, pa je podpisnik pogodbe o namakanju tudi zakupnik.

Gornje spremembe ZKZ predstavljajo poenostavitev in skrajšanje postopkov uvedbe namakanja.

7.1.3 Gradbeno dovoljenje

Gradbeno dovoljenje (v nadaljevanju: GD) izda krajevno pristojna upravna enota po ZGO.

NS se po Uredbi o razvrščanju objektov glede na zahtevnost gradnje (Uradni list RS, št. 18/13, 24/13 in 26/13 – v nadaljevanju: Uredba) razvrščajo med enostavne objekte (montažni, nimajo vkopanih cevi ali jaškov). Če je NS montažen in nima vkopanih cevi ali jaškov oziroma da ne pomeni posega v prostor, kot je priprava teras, poti, trajnih objektov in naprav (jarkov, nasipov in podobno) ter da ni objekt z vplivi na okolje, GD ni potrebno.

Uredba o posegih v okolje, za katere je treba izvesti presojo vplivov na okolje (Uradni list RS, št. 51/14 in 57/15 - v nadaljevanju: Uredba PVO) pa določa, da se predhodni postopek izvede tudi za vse posege v okolje, za katere je presoja posegov v okolje obvezna, če se zanje v predhodnem postopku ugotovi, da bi lahko imeli pomembne vplive na okolje.

Za vse NS, ki so navedeni v tem načrtu, se morajo pred izgradnjo izvesti predhodni postopki skladno z Uredbo PVO. Če so preseženi pragovi iz Uredbe PVO, je presoja vplivov na okolje obvezna.

7.2 Ureditev evidenc in povečanje izkoriščenosti NS

V zaključkih CRP je bilo med drugim poudarjeno, da so evidence o NS zelo neurejene in pomanjkljive zlasti zato, ker ni urejeno lastništvo NS, to pa privede tudi do slabe izkoriščenosti in vzdrževanja le-teh.

Spremembe ZKZ so omogočile pretvorbo NS (mali in veliki namakalni sistemi v državne, lokalne in zasebne) in s tem možnost prenosa lastnine in ponovna verifikacija območij NS, kar bo podlaga za vzpostavitev natančnih evidenc o NS v Katastru melioracijskih sistemov in naprav (KatMeSiNa).

Vlada RS je sprejela Uredbo o načinu izvajanja javne službe upravljanja in vzdrževanja hidromelioracijskih sistemov (Uradni list RS, št. 31/14 in 92/15 – v nadaljevanju: Uredba JSU), ki ureja upravljanje in vzdrževanje melioracijskih sistemov. Izvajalec javne službe je SKZGRS.

Ureditev lastnine NS in določitev upravljavcev bosta znatno prispevali k izboljšanju izkoriščenosti NS ter tako tudi k učinkovitejši rabi vode in zmanjšanju porabe vode za namakanje.

Za zagotovitev boljše izkoriščenosti novih NS je v spremembah ZKZ določeno, da je treba predlogu za uvedbo javnega NS priložiti pogodbo med lastnikom KZ na predvidenem namakalnem območju in občino, s katero se lastnik KZ na predvidenem namakalnem območju strinja z uvedbo in zavezuje, da bo najkasneje v štirih letih po izgradnji javnega NS ta javni NS začel uporabljati in da bo kril stroške, ki bodo v zvezi z uporabo javnega NS nastali v sorazmerju s površino, ki je opredeljena v pogodbi o namakanju. Podpisana pogodba o namakanju velja tudi za vse pravne naslednike. V primerih, da je KZ dano v zakup, je podpisnik pogodbe o namakanju tudi zakupnik. Tako bomo dosegli, da se bodo na novo zgrajeni NS dejansko priključili uporabniki s svojo namakalno opremo.

7.3 Izgradnja novih NS

DS in RDS so na podlagi zaključkov vseh treh CRP in zabeleženega interesa kmetovalcev pripravile predlog območij za uvedbo novih NS kot je prikazano v Preglednici 3.

Preglednica 3: Predlog območij za uvedbo novih NS

RDS	Več uporabnikov		Posamezni uporabniki	
	NS	ha	NS	ha
PODRAVJE	Ormož III	320	Slovenske gorice	50
	Gorišnica	100	Dravinjske gorice	55
	Semenarna	60	Haloze	30
	Hajdina	150		
	Videm	250		
	Hajdina-Starše	350		
	Markovci-Dornava	1000		
	Kidričevo	600		
Rače-Fram	400			

Skupaj		3230		135
SAVINJSKA DOLINA	Mirosan - Krčevina	124	Vransko	9
			Prekopa	5
			Ojstriška vas	33
			Gomilsko	3
			Grajska vas	3
			Črnova	18
			Brezovnik	14
			Tajht	5
Skupaj		124		90
POSAVJE	Eurosad (Vrbina, Stari grad, Žadovinek, Kostanjevica)	100	Artiče	75
			Senovo	40
			Sevnica	10
			Trebnje	10
			Šentjernej	20
			Kostanjevica	30
			Ostalo	70
Skupaj		100		255
ZGORNJA PRIMORSKA	Brje-Žablje	600	Brda, Posočje in Idrijsko-Cerkljansko	150
	Šempasko polje	279		
	Kanal	8		
	Vipavski križ	310		
	Lokavško polje	220		
	Ajdovsko polje	240		
	Dolenje Ustje	65		
	Branik-Spodnja Branica	188		
	Kampo-Log	110		
	Loke	144		
	Ozeljan	155		
	Lopatnik	41		
	Rimci	10		
	Osek	80		
	Črniško polje	52		
	Merljaki	47		
	Renče	42		
	Zalošče	120		
Skupaj		2711		150
POMURJE	Ledavsko jezero	200	Krašci	7
	Apaško polje	400	Selo	15
			Veščica, Razkrižje, Šafarsko	10
			Lončarovci	15

			Logarovci	7
			Krnci	10
			Hrastje-Mota	3
			Veržej	15
SPODNJA PRIMORSKA	Draga 1	16	Ilirska Bistrica- Brkini	80
	Draga 2	10		
	Čuke	25		
	Trmun	40		
	Montekalvo	33		
	Jernejska dolina	15		
	Ribila	45		
	Strunjanska dolina	40		
Skupaj		224		80
OSREDNJA SLOVENIJA	Savlje	50	Spodnje Blato	5
	Snebrski prod	300	Veliko Mlačevo	15
	Polje	40	Spodnja Slivnica	5
	Dobrunje	80	Ivančna Gorica	50
	Podutik	10	Vrhnika-Bistra	15
	Tomačevo	30		
	Videm-Dol	150		
	Kleče	30		
	Jablje-Mengeško polje-Vir	400		
	Komenda	80		
	Moste	90		
	Spodnje Pirniče	50		
Skupaj		1310		90
GORENJSKA	Bitnje-Žabnica, Primskovo, Čirče, Hrastje, Jama- Mavčiče	200	Ostalo	30
	Godešič-Reteče	100		
	Prebačevo, Trboje, Šenčur, Voklo, Voglje, Visoko, Hotemaže	250		
	Kovor, Križe, Zvirče	60		
	Strahinj, Okroglo	50		
	Zg. in Sp. Brnik, Grad- Poženik	100		
Skupaj		760		30
SKUPAJ		9059		912

7.4 Posodobitev obstoječih NS

DS in RDS so na podlagi zaključkov vseh treh CRP in zabeleženega interesa kmetovalcev pripravile predlog območij za posodobitve obstoječih NS kot je prikazano v Preglednici 4.

Preglednica 4: Predlog območij za posodobitev NS

RDS	NS	ha
PODRAVJE	Formin	345
	Gajevci	300
Skupaj		645
SAVINJSKA DOLINA	7 NS	1698
Skupaj		1698
POSAVJE	Arnovo selo	80
	Krasinec	48
Skupaj		128
SKUPAJ		2471

7.5 Postavitev službe za strokovno pravilno namakanje in napoved namakanja

Napredek v razvoju namakanja KZ je mogoče doseči le s strokovno pravilnim namakanjem in pravočasno napovedjo potrebe po namakanju.

Vzpodbuditi je treba dejavnosti za postavitev demonstracijskih namakalnih centrov, ter pri tem smiselno uporabiti usmeritve, ki jih je MKGP pripravilo v letu 2010, po katerih naj bi se vzpostavilo pet centrov za:

- sadjarstvo (pečkasto in koščičasto sadje),
- hmeljarstvo,
- zelenjadarstvo,
- okrasne rastline in gojene rastline v rastlinjakih ter
- poljedelstvo in travinje.

V okviru zgoraj navedenih demonstracijskih centrov za namakanje je nujno organizirati tudi službo za napoved namakanja (optimalni čas in optimalni odmerki).

Izvedba gornje naloge bo omogočila odpravo nestrokovnega namakanja oziroma rabe vode, kar lahko učinkovito prispeva k racionalnejši rabi vode, ustrežnejšemu načrtovanju potrebnih količin vode ter boljšemu upravljanju NS.

Rezultati zadnjih ARSO analiz in modeliranja so opozorili na veliko prostorsko in sezonsko spremenljivost razpoložljivih količin voda, zato je ARSO za potrebe sprotnega upravljanja vodnih virov začel razvijati mesečni vodnobilančni model mGROWA-SI (2015-2017), ki lahko predstavlja modelsko izhodišče za predvideno službo za napoved namakanja, v kateri naj bi sodeloval tudi ARSO. Ta model naj bi z dnevno modelsko oceno vsebnosti vode v koreninski coni tal v prostorski ločljivosti 100x100 metrov območje celotne države v prihodnje močno podprl upravljanje voda, kar lahko učinkovito prispeva k racionalnejši rabi vode v kmetijstvu in boljšemu upravljanju NS.

7.6 Organizacija izobraževanja o namakanju

V proces izobraževanja za potrebe namakanja bodo vključene univerzitetne, visokošolske in srednješolske izobraževalne ustanove, znanstvenoraziskovalne institucije in druge organizacije s področja kmetijstva.

Prvenstveno je treba zagotoviti, da se bodo izobrazili kmetijski svetovalci – specialisti za namakanje, ki bodo v nadaljevanju lahko posredovali znanje o namakanju drugim kmetijskim svetovalcem, ki so specialisti za druga področja (sadjarstvo, zelenjadarstvo, poljedelstvo, in drugo), pa pri svojem delu potrebujejo tudi znanje o namakanju. Izobraževanje kmetijskih pridelovalcev za potrebe namakanja bo potekalo prvenstveno preko Javne službe kmetijskega svetovanja (v nadaljevanju: JSKS) KGZS, organizirane v osmih območnih zavodih.

8. SKLADNOST NAČRTA Z OSTALIMI STRATEGIJAMI

Resolucija o strateških usmeritvah razvoja slovenskega kmetijstva in živilstva do leta 2020 – »Zagotovimo.si hrano za jutri« (Uradni list RS, št. 25/2011).

Strategija za izvajanje Resolucije o strateških usmeritvah razvoja slovenskega kmetijstva in živilstva do leta 2020, ki jo je sprejela Vlada RS 12. junija 2014.

Strategija prilagajanja slovenskega kmetijstva in gozdarstva podnebnim spremembam, ki jo je sprejela vlada na seji dne 18. 6. 2008.

Strategija prostorskega razvoja Slovenije (Uradni list RS, št. 76/04).

Načrt upravljanja voda za vodni območji Donave in Jadranskega morja 2016-2021 (NUV II) uveljavljen na podlagi Uredba o načrtih upravljanja voda na vodnih območjih Donave in Jadranskega morja (Uradni list RS, št. 67/16).

Resolucija o nacionalnem programu varstva pred naravnimi in drugimi nesrečami v letih 2009 do 2015 (Uradni list RS, št. 57/09).

9. UPORABA IN IZVAJANJE NAČRTA

Načrt in program sta dokumenta, ki ju sprejme Vlada RS in sta osnova za nadaljnje odločanje pri oblikovanju ukrepov kmetijske zemljiške politike. Za izvajanje načrta in programa sta odgovorna MKGP in Vlada RS.

Nosilci izvedbe: kmetijska gospodarstva in njihova združenja, MKGP, občine, JSKS, zadruga in zveze zadrug, SKZGRS, UE, javna služba na področju hmeljarstva, UP ZRS, RDS, DRSV in Sušni center za JV Evropo, ki deluje v okviru ARSO, ZRSVN, ZVKD, MF, SRRPSP, SP/OP, kompetenčni centri, izobraževalne in raziskovalne organizacije, UVHVVR.

10. SPREMLJANJE IZVAJANJA

Spremljanje izvajanja načrta in programa ter presoja učinkov izvedenih ukrepov za njeno izvedbo bosta predmet letnega poročanja (redno letno poročanje o uvedbi novih NS in izvedbi posodobitev obstoječih NS, redna poročila o izvajanju ukrepov PRP, povezanih z namakanjem). Pri tem bo smiselno uporabljena metodologija spremljanja izvajanja programa PRP. V primerih večjih odstopanj od zastavljenih ciljev bodo sprejete ustrezne spremembe načrta in programa.

II. PROGRAM UKREPOV ZA IZVEDBO NAČRTA RAZVOJA NAMAKANJA IN RABE VODE ZA NAMAKANJE V KMETIJSTVU DO LETA 2020

Program ukrepov za izvedbo načrta, ki je akcijski načrt za izvedbo ciljev opredeljenih v načrtu, sprejme Vlada RS.

Iz resolucije, strategije in načrta izhaja, da je poudarek na gradnji novih NS z več uporabniki, zlasti na območjih, kjer to omogoča dostopnost in izdatnost vodnega vira in so KZ v večjih, strnjениh kompleksih, posodobitvi obstoječih NS z več uporabniki in gradnji NS s posameznimi uporabniki, kjer povezovanje v NS z več uporabniki ni možna.

V programu so prikazana le tista območja oziroma projekti izgradnje novih NS in tehnološke posodobitve obstoječih NS, za katere RDS ocenjujejo, da bodo izvedeni v obravnavanem obdobju, to je do leta 2020, s sredstvi PRP, ki so edini javni vir financiranja.

1. IZGRADNJA NS PO OBMOČJIH

Preglednica 5 prikazuje območja oziroma projekte, za katere RDS ocenjujejo, da bodo izvedeni do leta 2020. Preglednica ni končna ali obvezujoča, saj se lahko zgodi, da se pojavi na razpisu PRP območje, ki ob pripravi programa ni bilo ocenjeno kot realno ali sploh ni bilo identificirano.

Preglednica 5: Predvidena Izgradnja NS do leta 2020

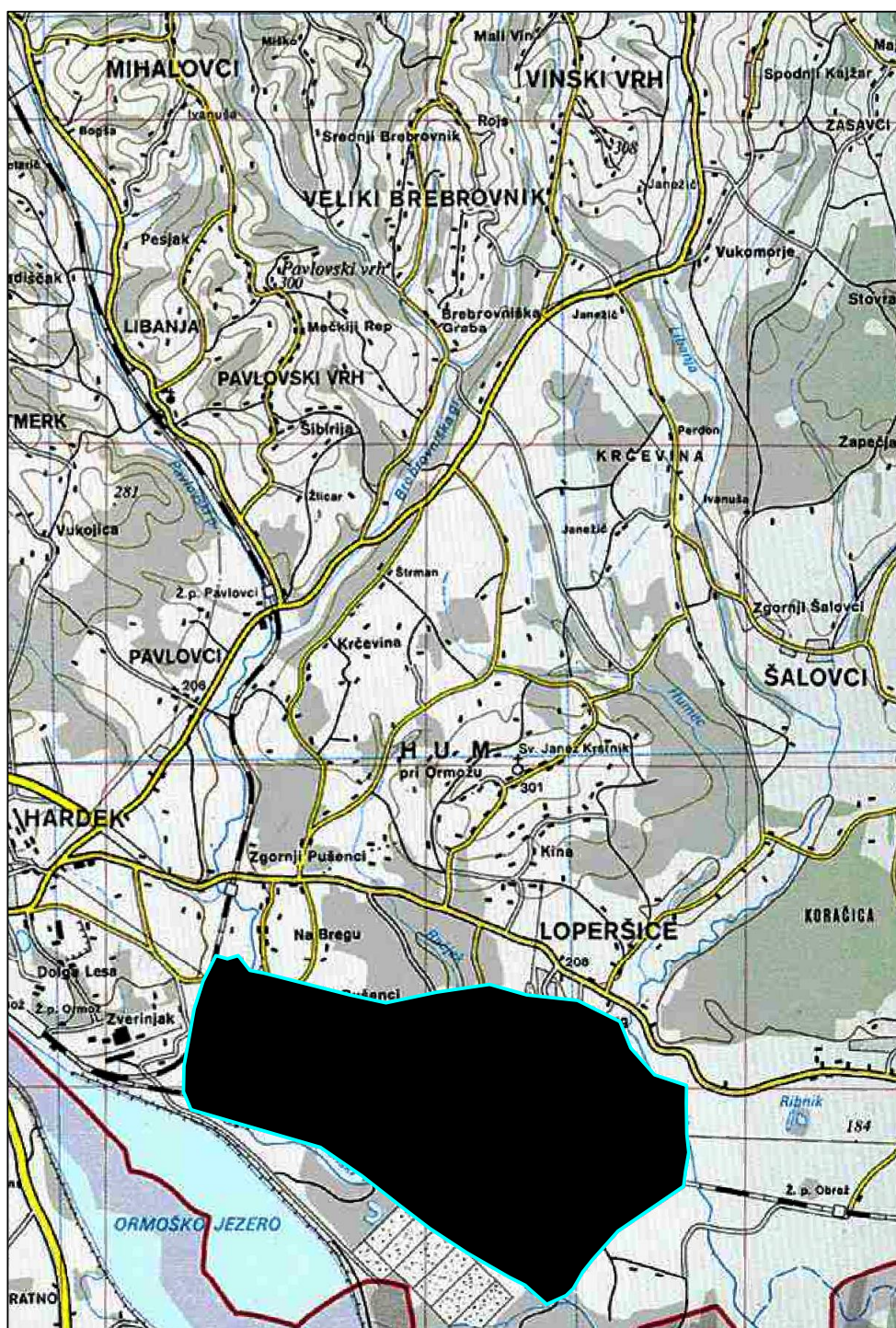
RDS	Več uporabnikov		Posamezni uporabniki	
	NS	ha	NS	ha
PODRAVJE	Ormož III	320		
	Gorišnica	100		
	Semenarna	60		
	Hajdina	150		
Skupaj		630		
SAVINJSKA DOLINA	Mirosan-Krčevina	124	Črnova	18
	Bolska	52	Brezovnik	14
			Tajht	6
Skupaj		176		38
POSAVJE	Evrosad	100	Ostala območja	100
Skupaj		100		100
ZGORNJA PRIMORSKA	Košivec	600	Ostala območja	50
	Šempasko polje	279		
	Kanal	8		
Skupaj		887		50
POMURJE			Ostala območja	75
Skupaj				75

SPODNJA PRIMORSKA	Ostala območja	224	Brkini in Kras	30
Skupaj		224		30
OSREDNJA SLOVENIJA	KIS	400	Ostala območja	25
	MOL	50		
Skupaj		450		25
GORENJSKA			Ostala območja	30
Skupaj				30
SKUPAJ		2467		348

Na kartah v nadaljevanju so prikazana območja, na katerih RDS načrtujejo izgradnjo NS do leta 2020.

1.1. RDS Podravje

Karta 1: NS Ormož III faza – 320 ha



1:30.000

0 0,5 1 2 Kilometers

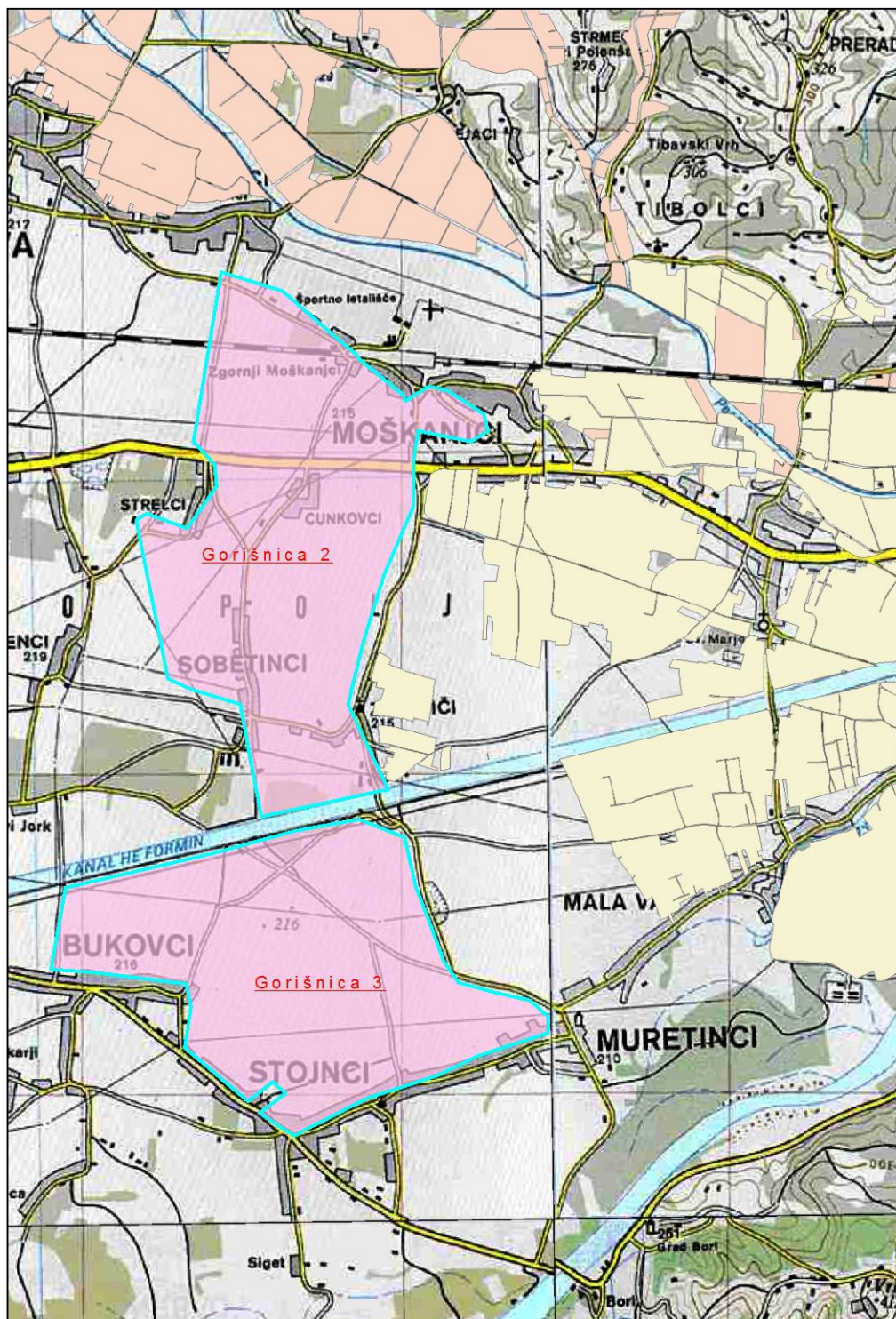
Karta 2: NS Semenarna – 60 ha



1:30.000



Karta 3: NS Gorišnica – razširitev – 100 ha



1:30.000

0 0,5 1 2 Kilometers

Karta 4: NS Hajdina – 150 ha

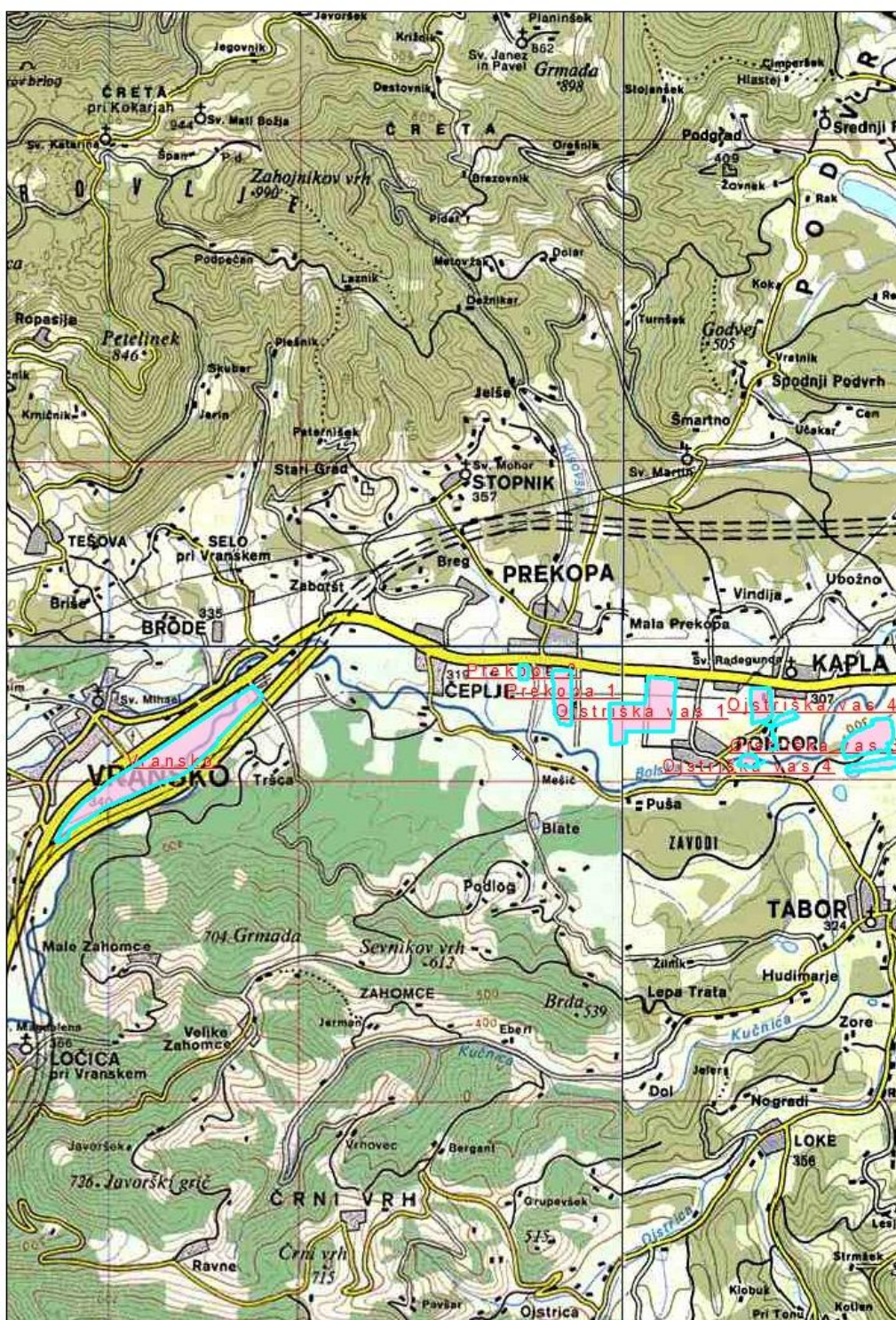


1:25.000

0 0,4 0,8 1,6 Kilometers

1.2. RDS Savinjska dolina

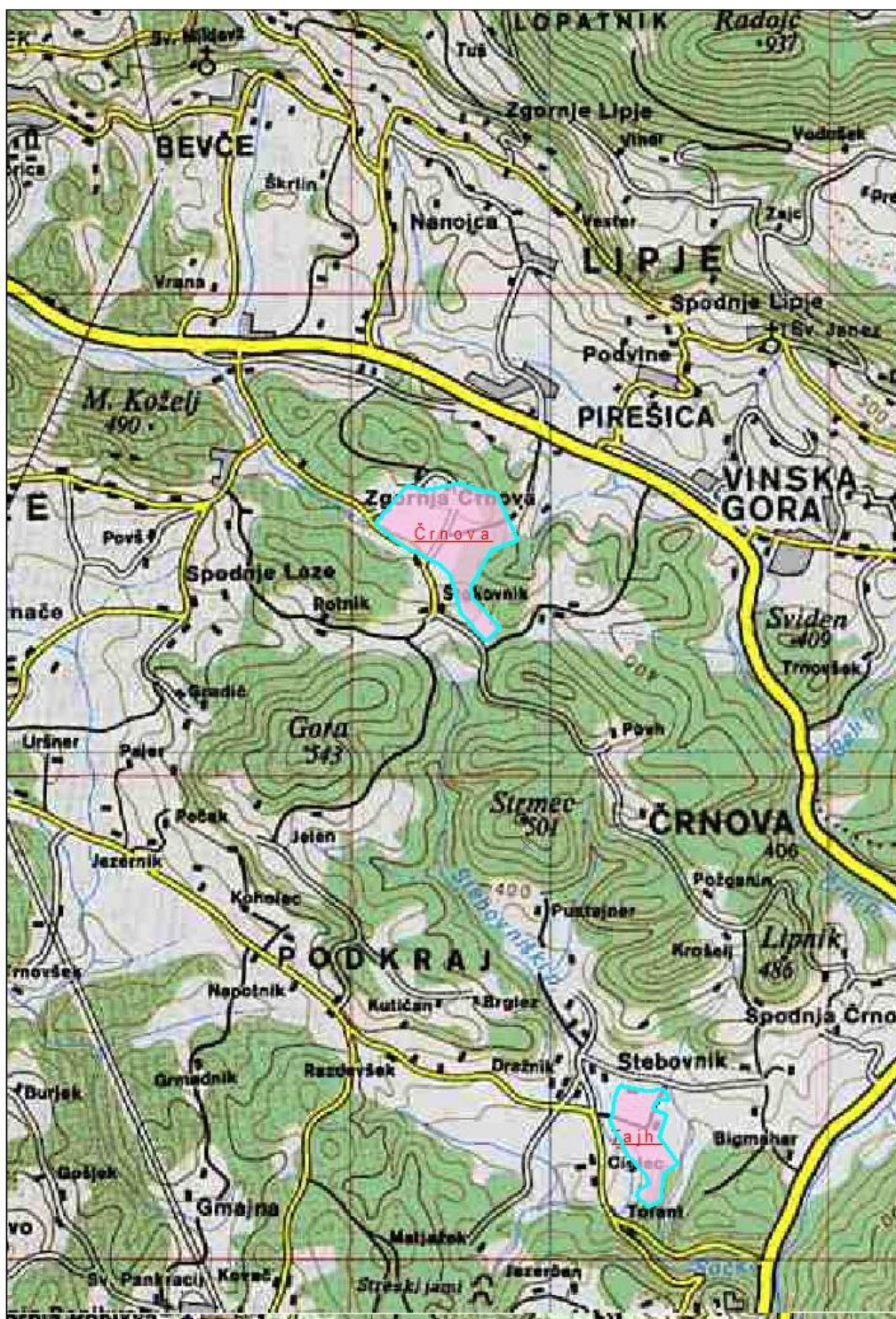
Karta 5: NS Bolska s pritoki - 52 ha



1:30.000

0 0,5 1 2 Kilometers

Karta 6: NS Črnova - 18 ha in NS Tajht - 5,4 ha



1:20.000

0 0,325 0,65 1,3 Kilometers

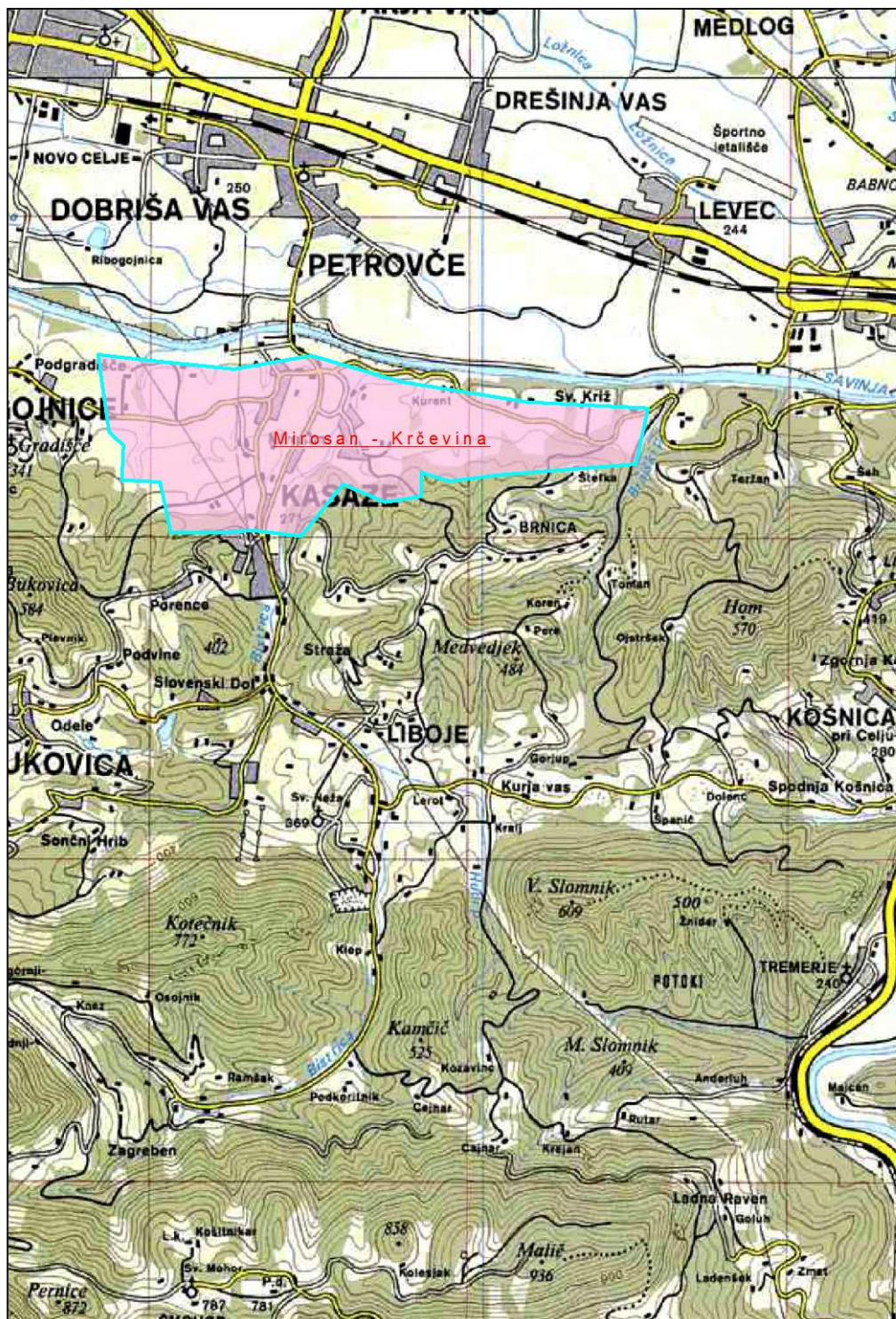
Karta 7: NS Brezovnik - 14 ha



1:14.311



Karta 8: NS Mirošan-Krčevina - 124 ha

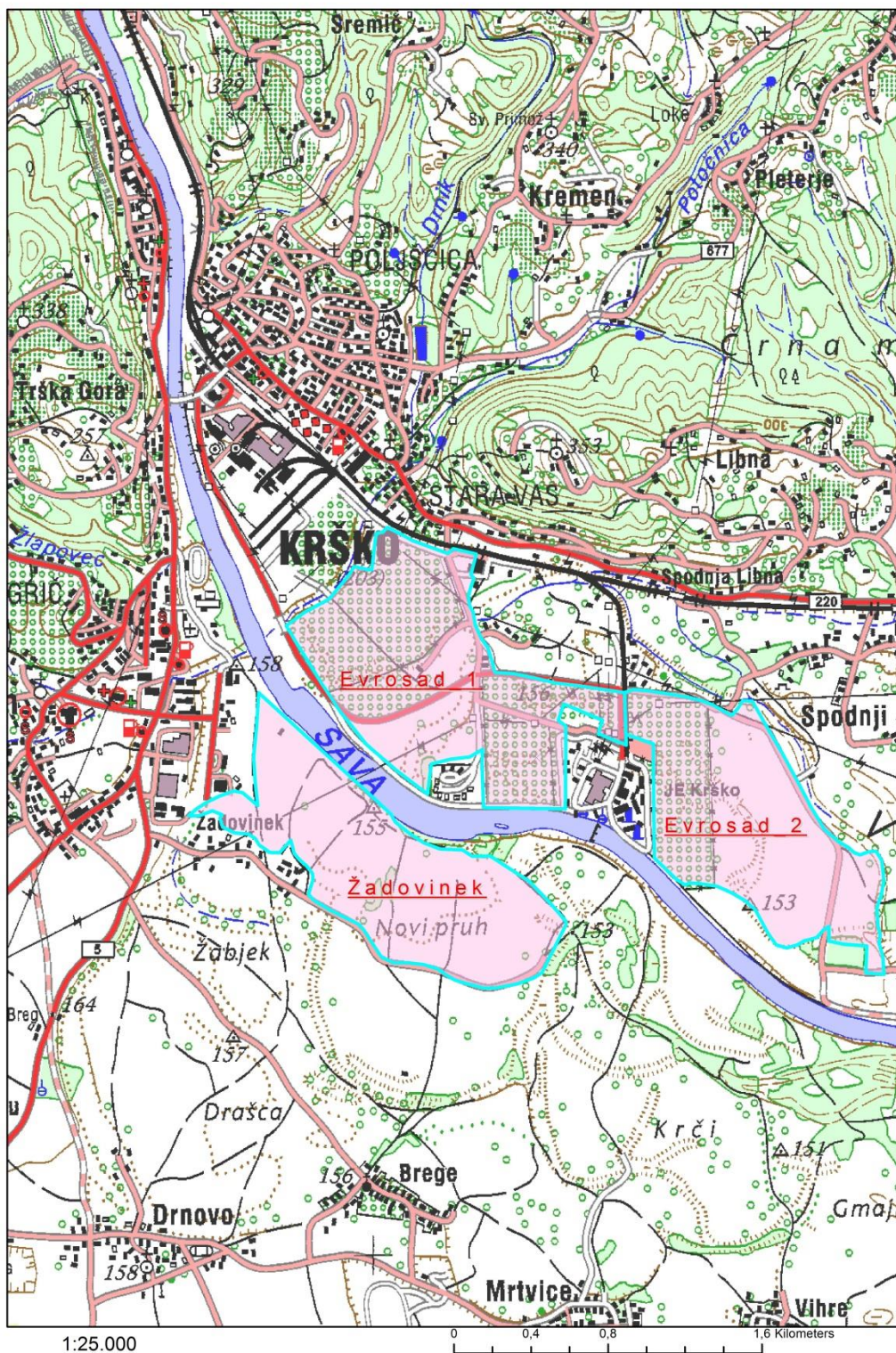


1:30.000

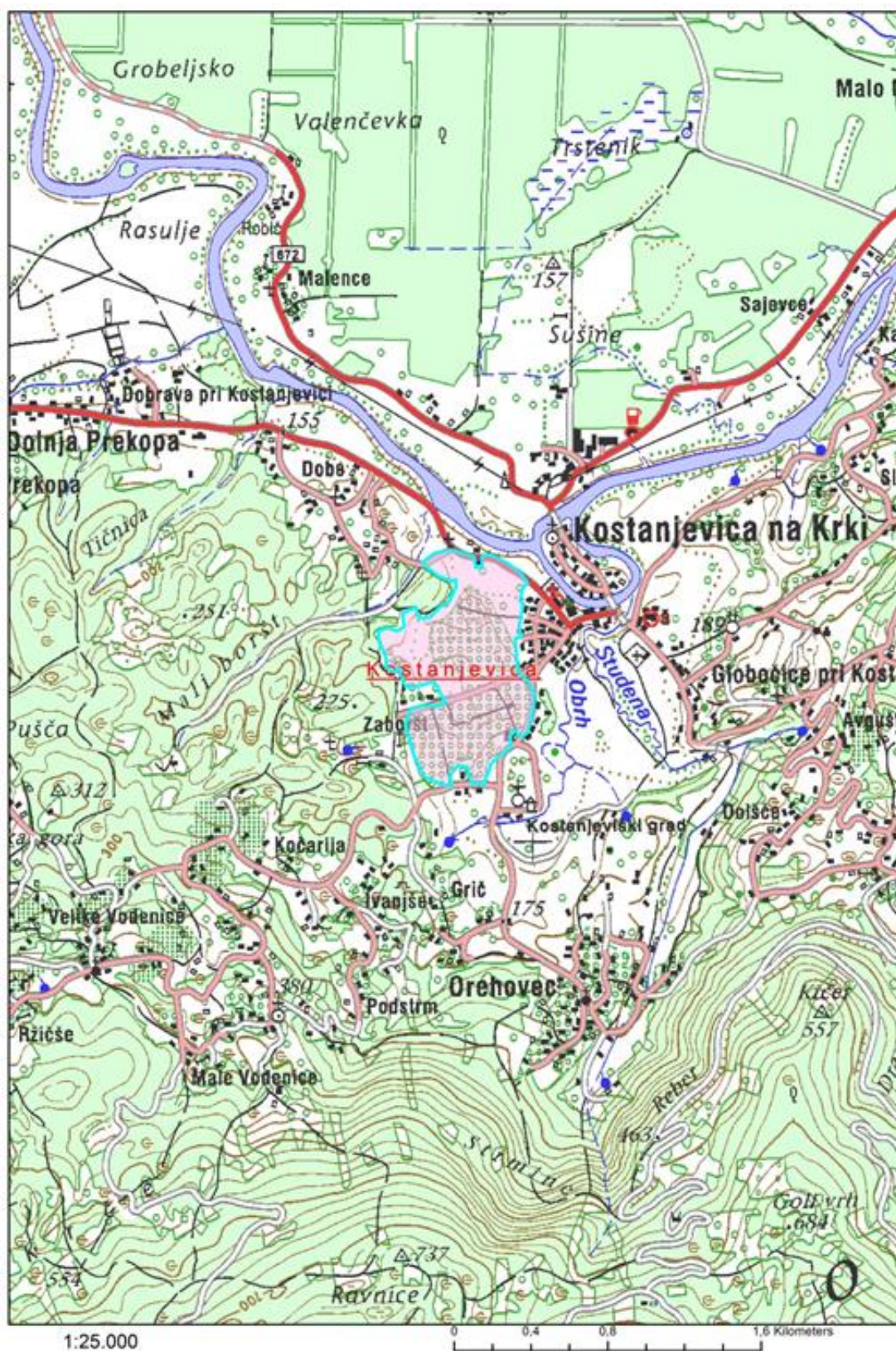
0 0,5 1 2 Kilometers

1.3. Posavje

Karta 9: NS Evrosad in Žadovinek – 80 ha



Karta 10: NS Kostanjevica – 20 ha



1.4. RDS Zgornja Primorska

Karta 11: Akumulacija Košivec in NS Brje-Žablje - 600 ha



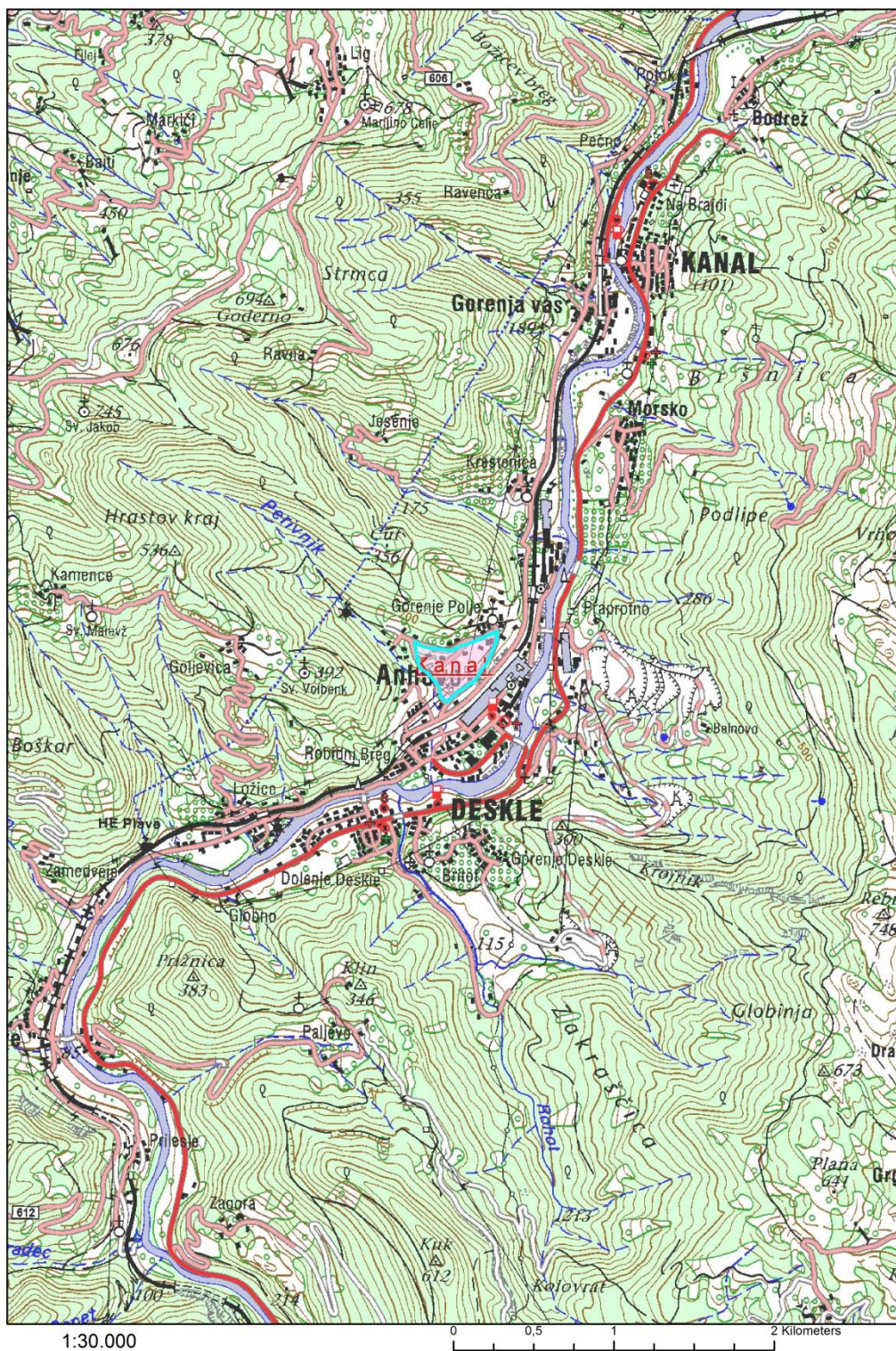
Karta 12: NS Šempasko polje - 279 ha



1:30.000

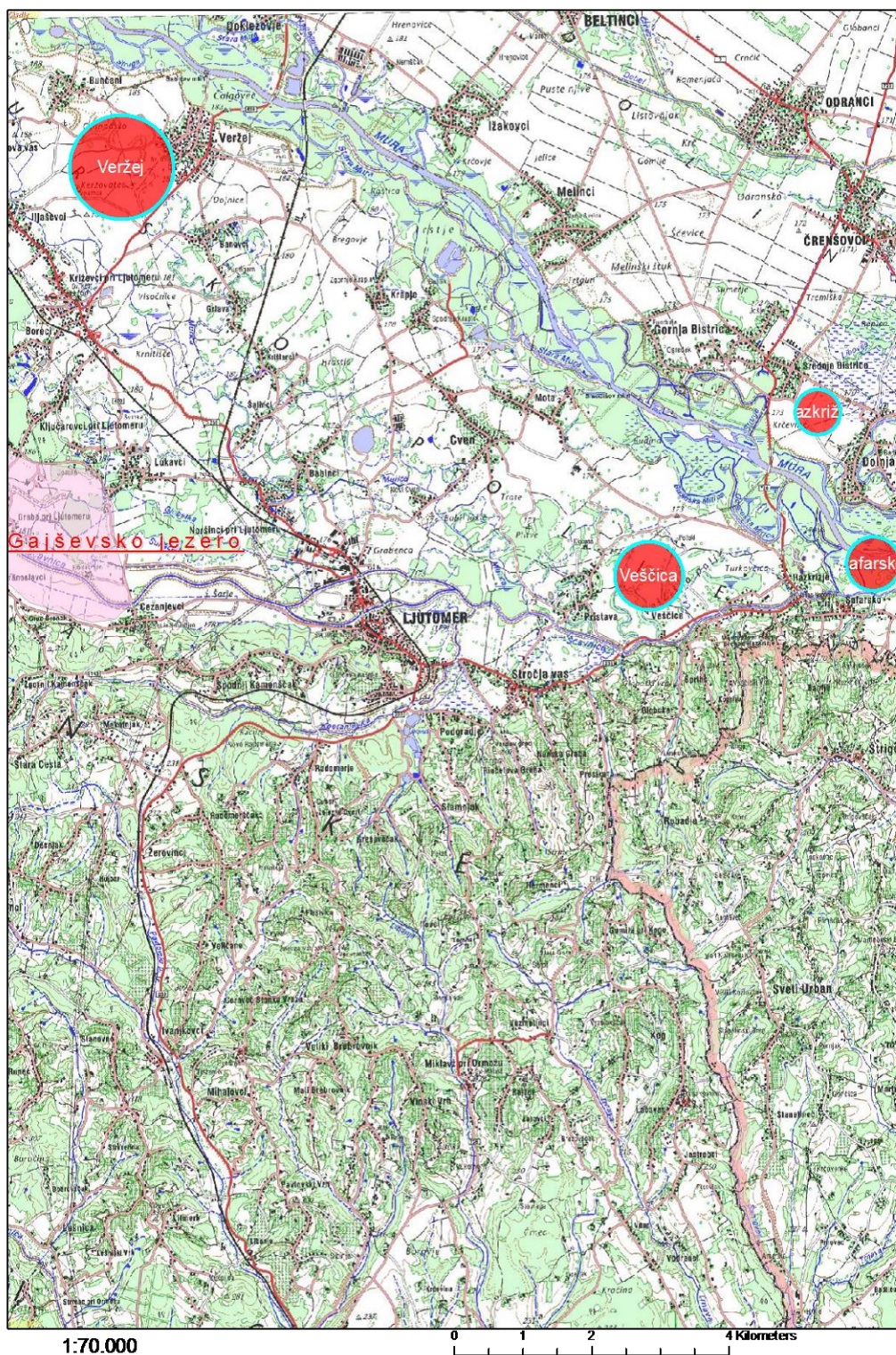


Karta 13: NS Kanal - 8 ha



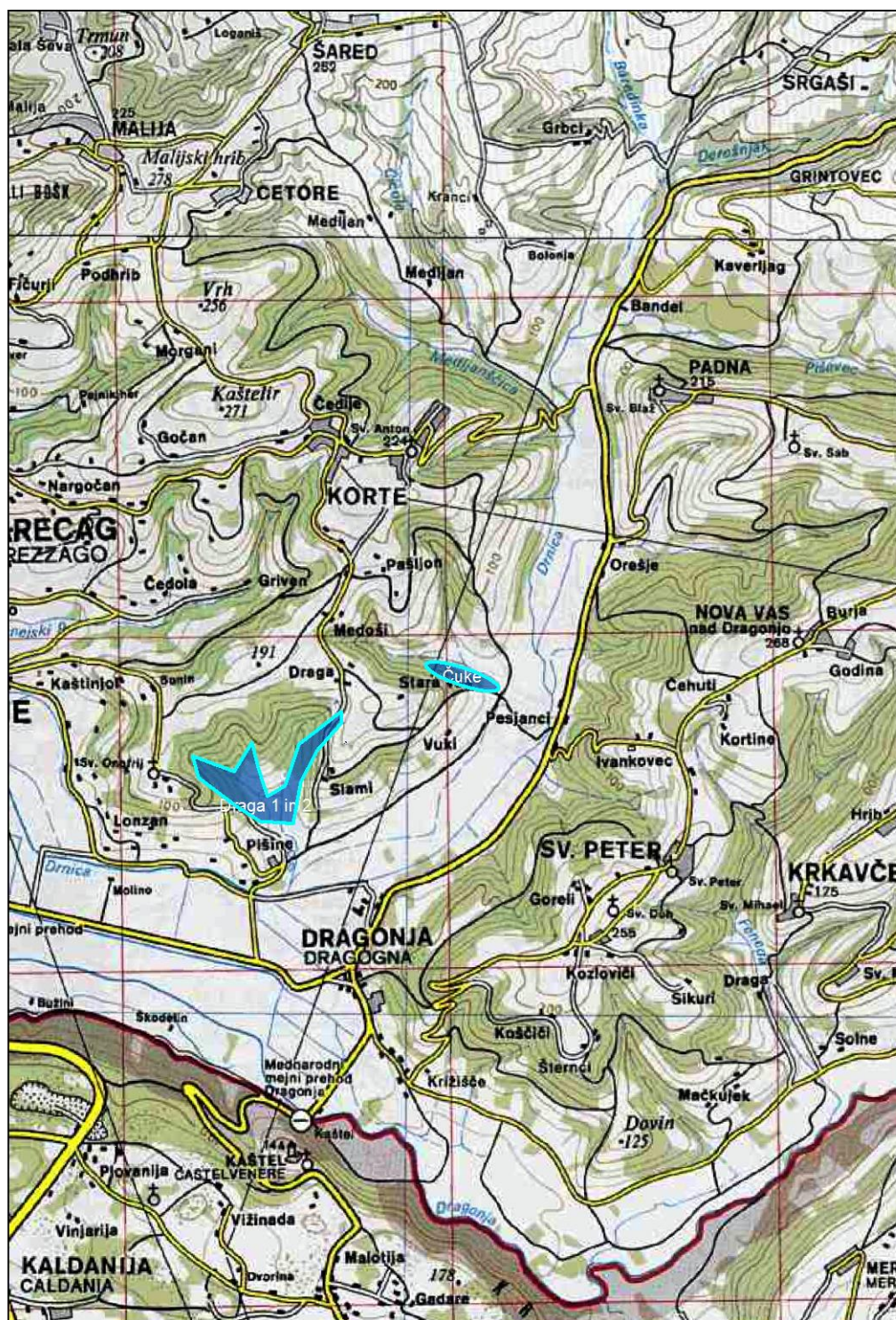
1.5. RDS Pomurje

Karta 14: NS Veščica, Razkrižje, Šafarsko in Veržej – skupaj 25 ha



1.6. RDS Spodnja Primorska

Karta 14: Akumulaciji Draga 1 in 2 in Čuke – 51 ha



1:30.000

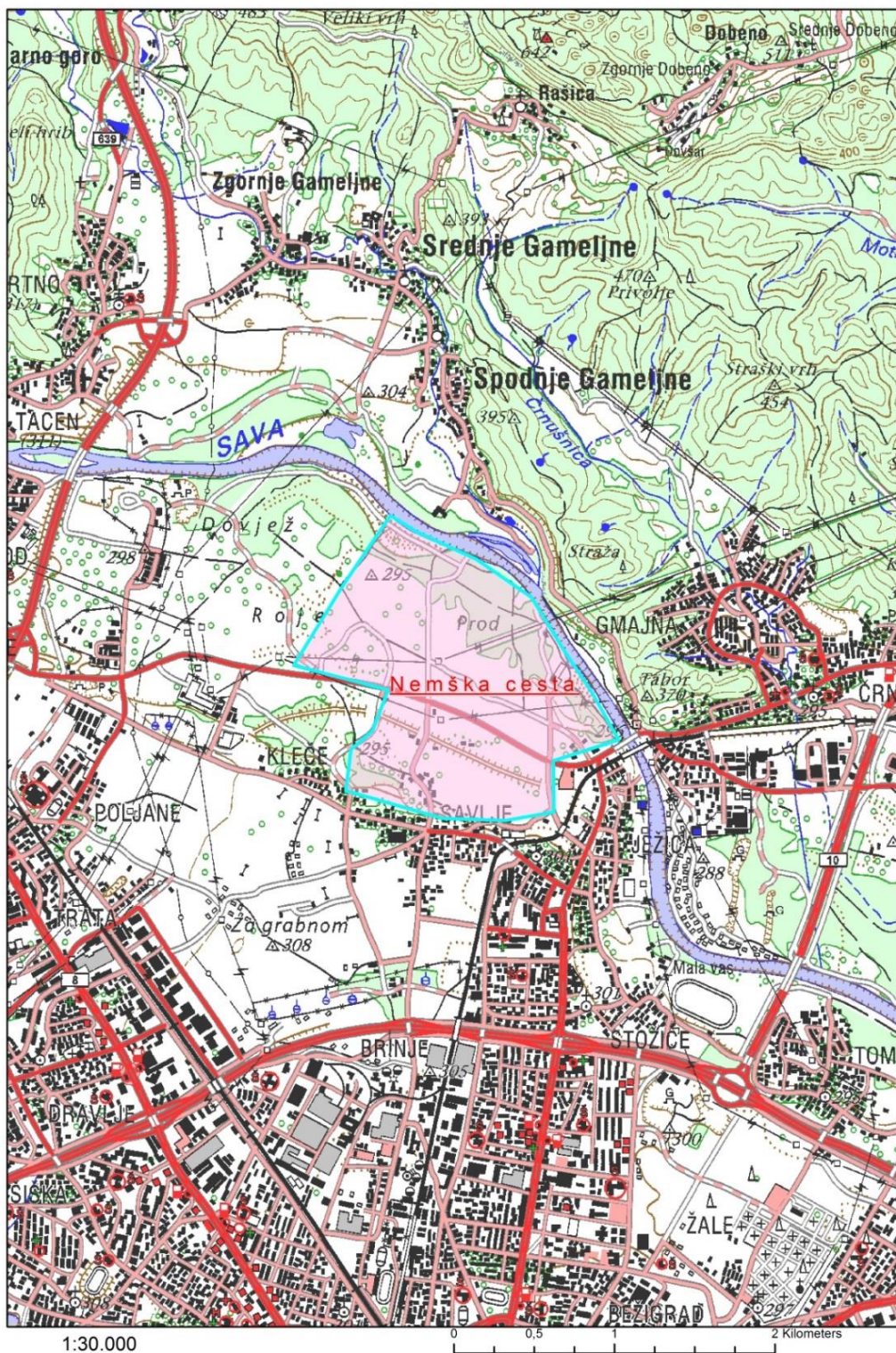
0 0,5 1 2 Kilometers

Karta 15: Akumulacije Trmun, Montecalvo, Jernejska dolina in Ribila – 133 ha

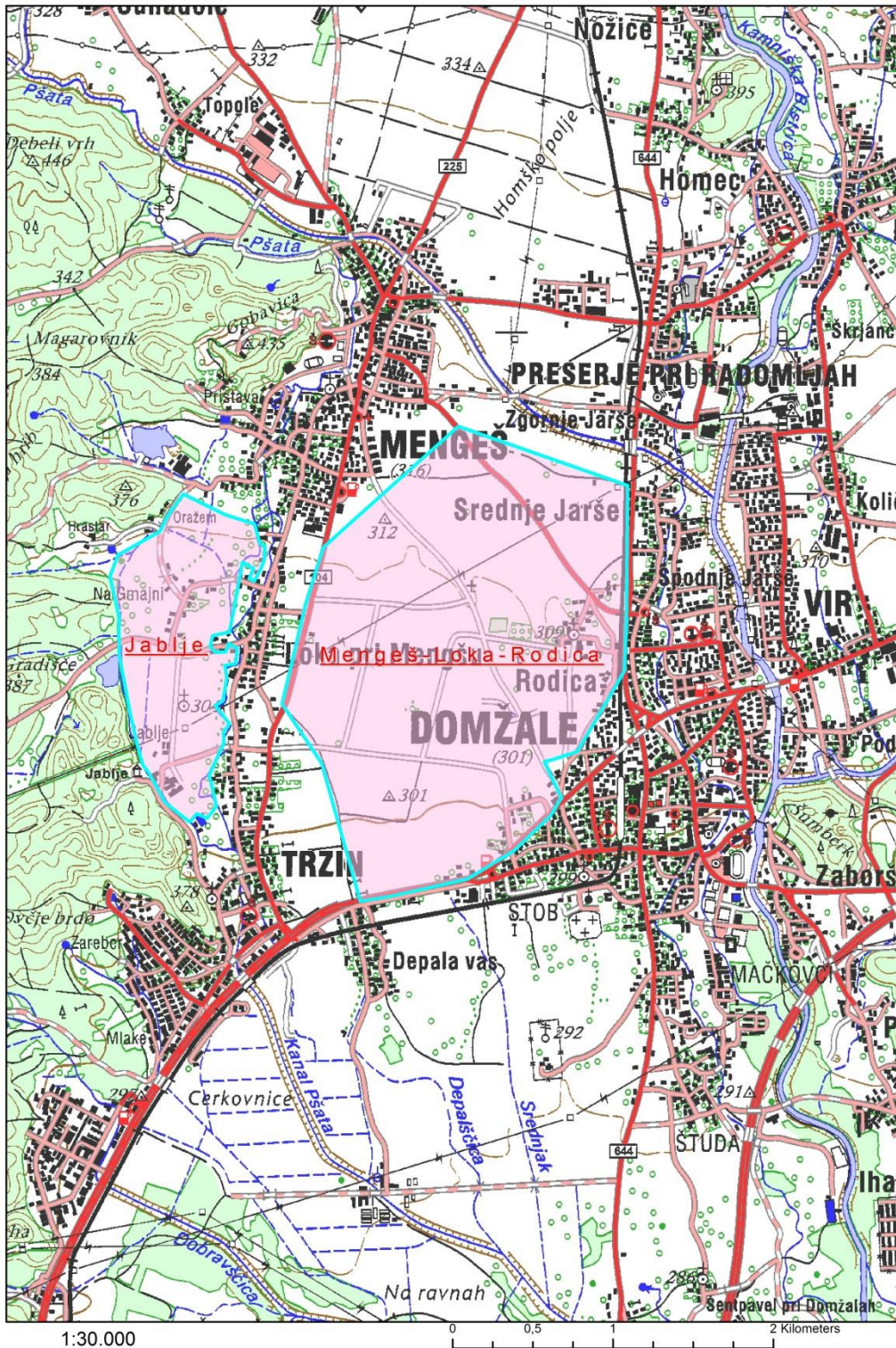


1.7. RDS Osrednja Slovenija

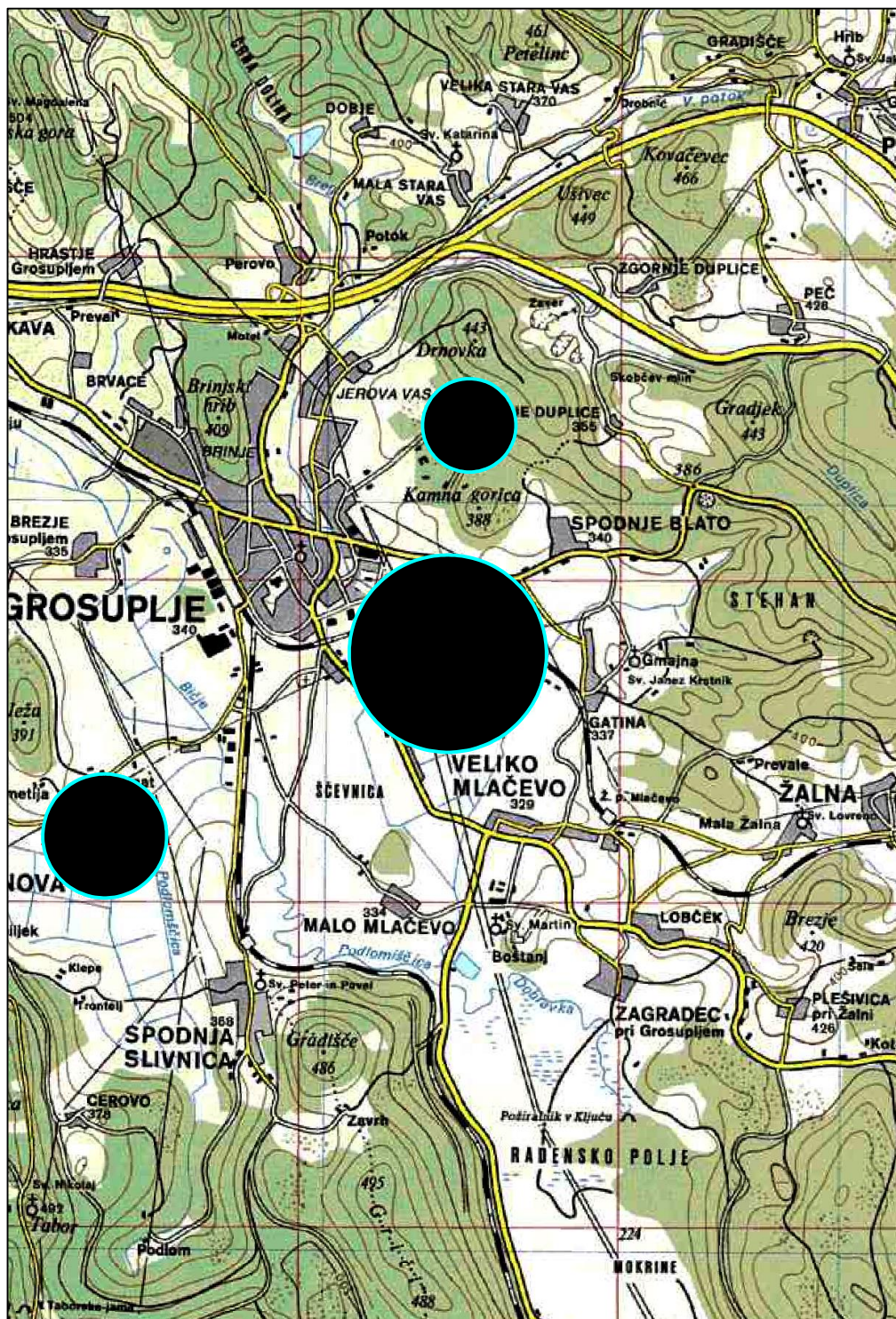
Karta 16: NS Savlje - 50 ha



Karta 17: NS Jablje in Mengeško polje - skupaj 400 ha



Karta 19: NS Spodnje Blato, Veliko Mlačevo in Spodnja Slivnica – skupaj 25 ha

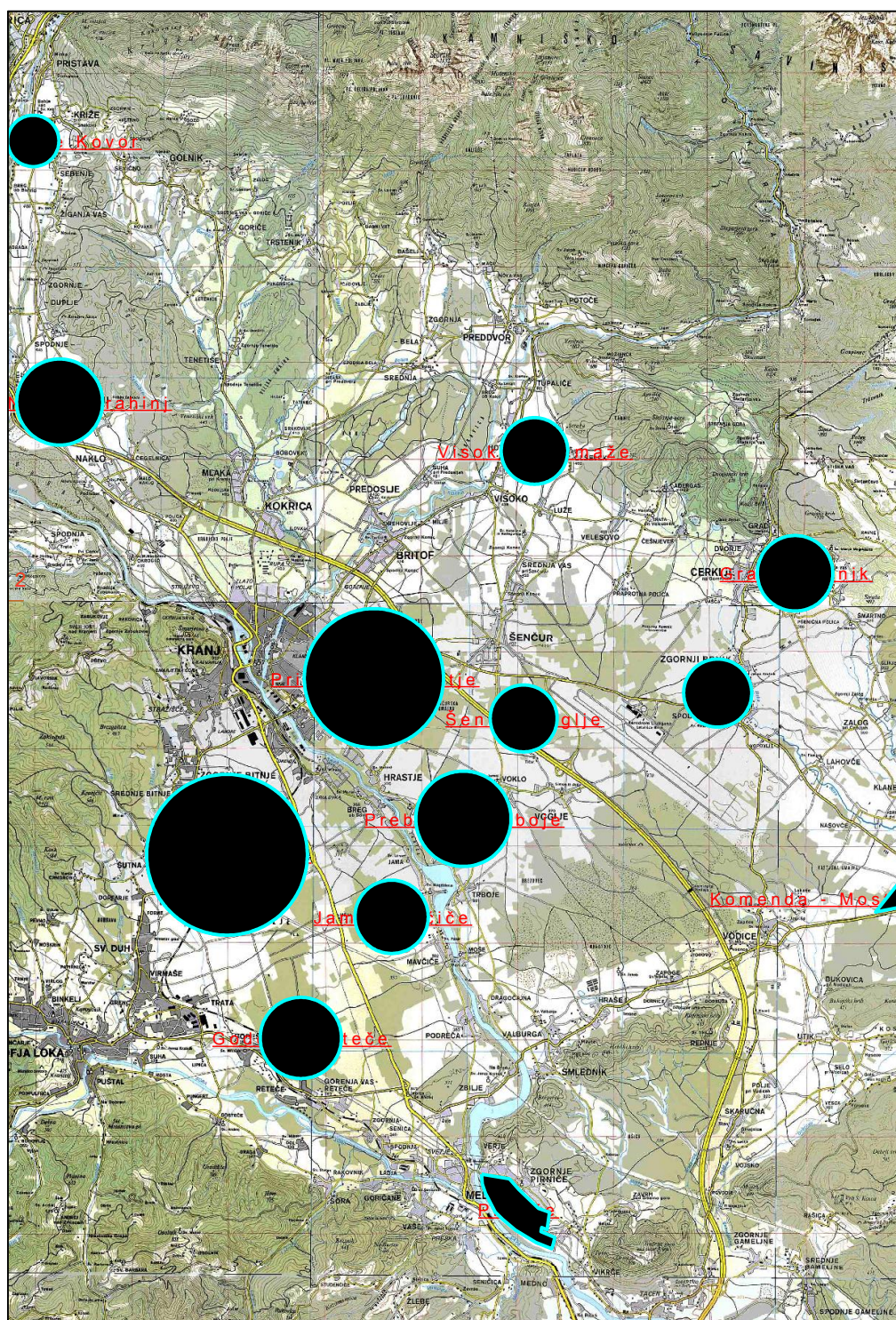


1:30.000



1.8. RDS Gorenjska

Karta 18: Namakalna območja Gorenjska – skupaj 760 ha



1:100.000

0 1,5 3 6 Kilometers

2. TEHNOLOŠKE POSODOBITVE NS PO OBMOČJIH

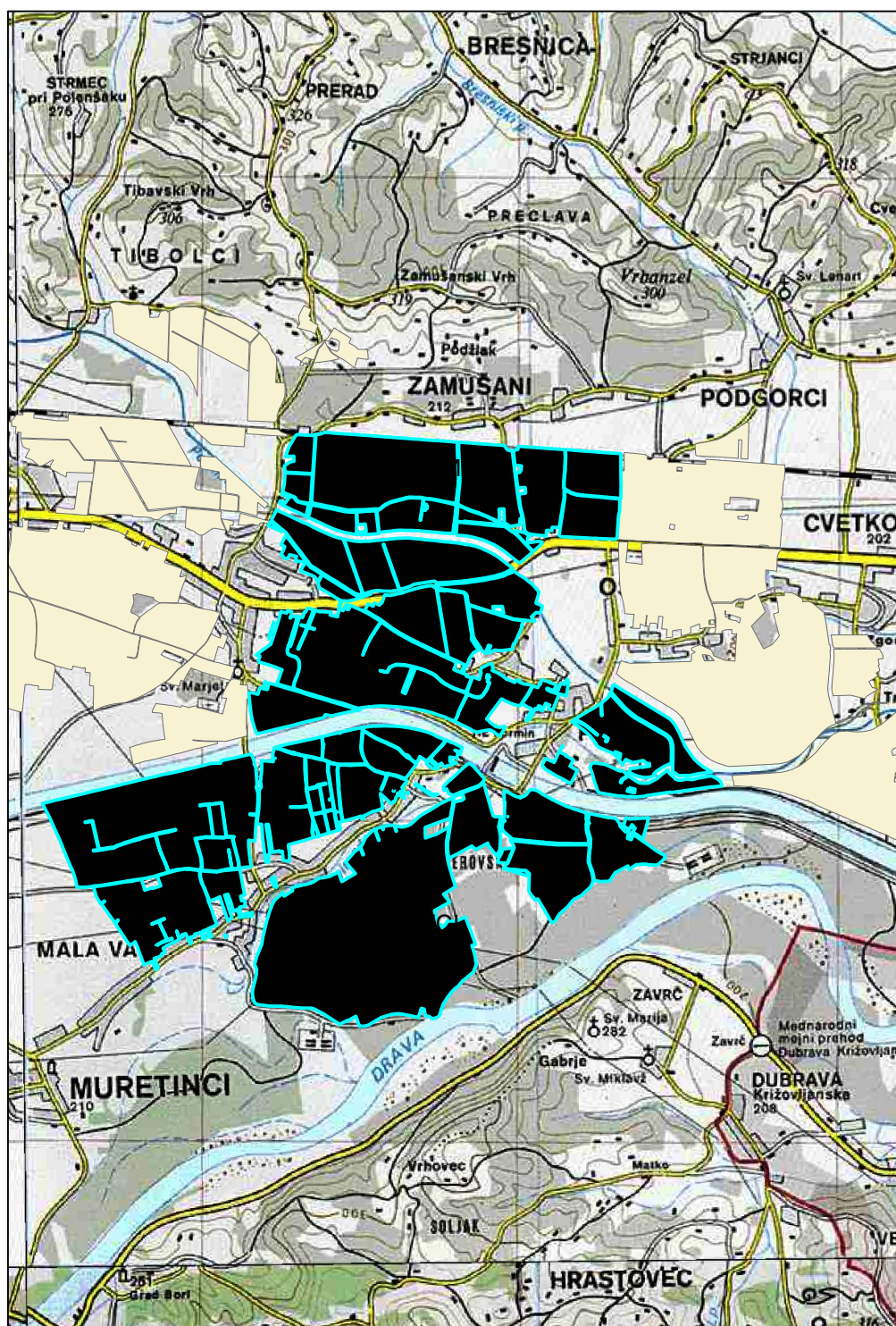
Načrtuje se obnova naslednjih delujočih NS:

- Podravje – Formin in Gajevci, skupaj 645 ha; (Karta 22)
- Savinjska dolina - 5 NS, realno do leta 2020 5NS – skupaj 500 ha; (Karta 23)
- Posavje - Arnovo selo, 80 ha; (Karta 24)
- Bela krajina – Krasinec, 48 ha; (Karta 25)
- Slovenska Istra - obnova mehkih jezov na reki Rižani, ki pa so vodna infrastruktura in jih vzdržuje MOP, za 150 ha namakanih KZ.

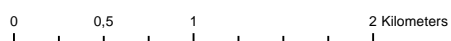
Preglednica 6: Predvidene posodobitev NS

RDS	NS	ha
PODRAVJE	Formin	345
	Gajevci	300
Skupaj		645
SAVINJSKA DOLINA	5 NS	500
Skupaj		500
POSAVJE	Arnovo selo	80
	Krasinec	48
Skupaj		128
SKUPAJ		1273

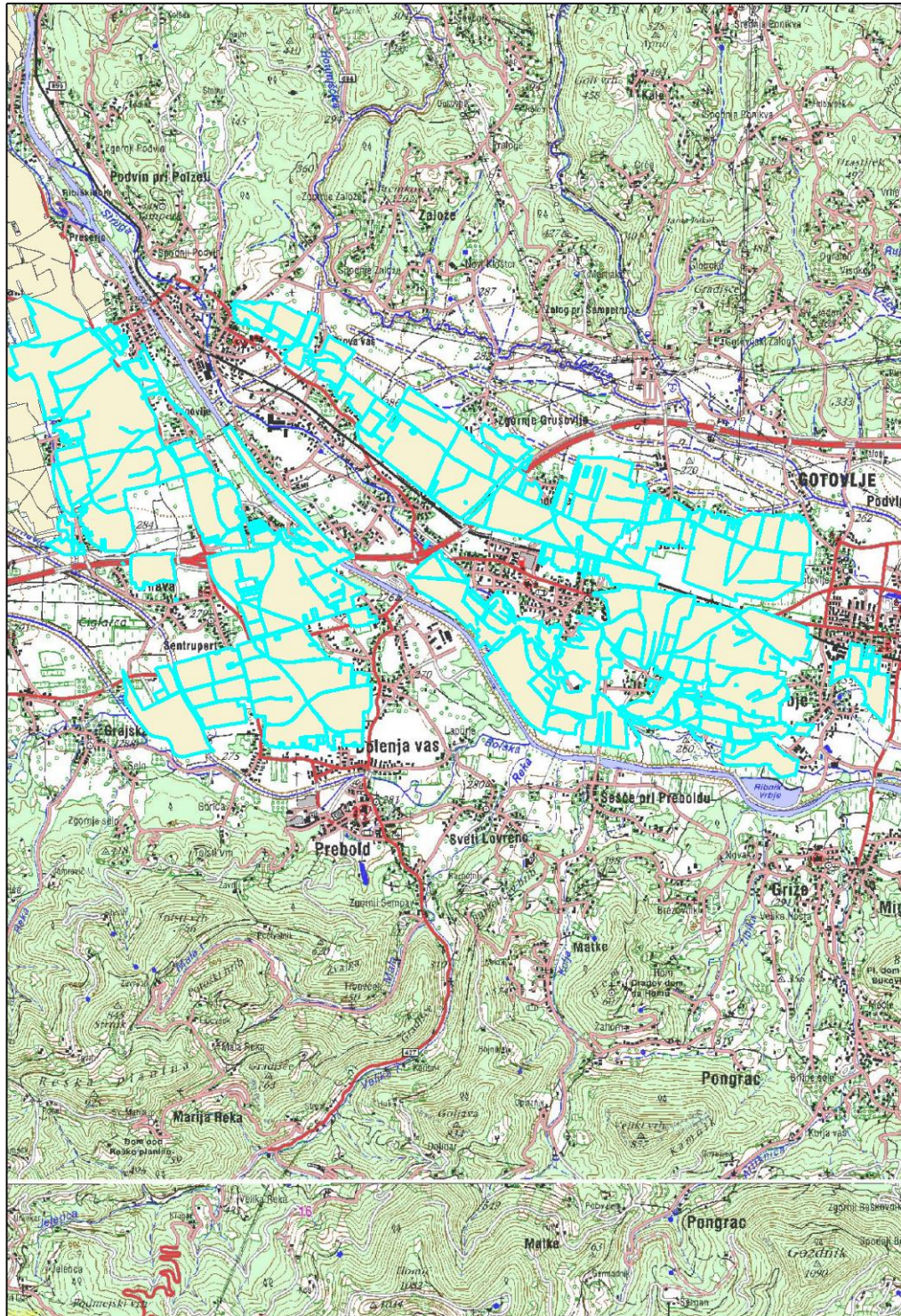
Karta 19: Obnova NS Formin in Gajevc – skupaj 645 ha



1:30.000



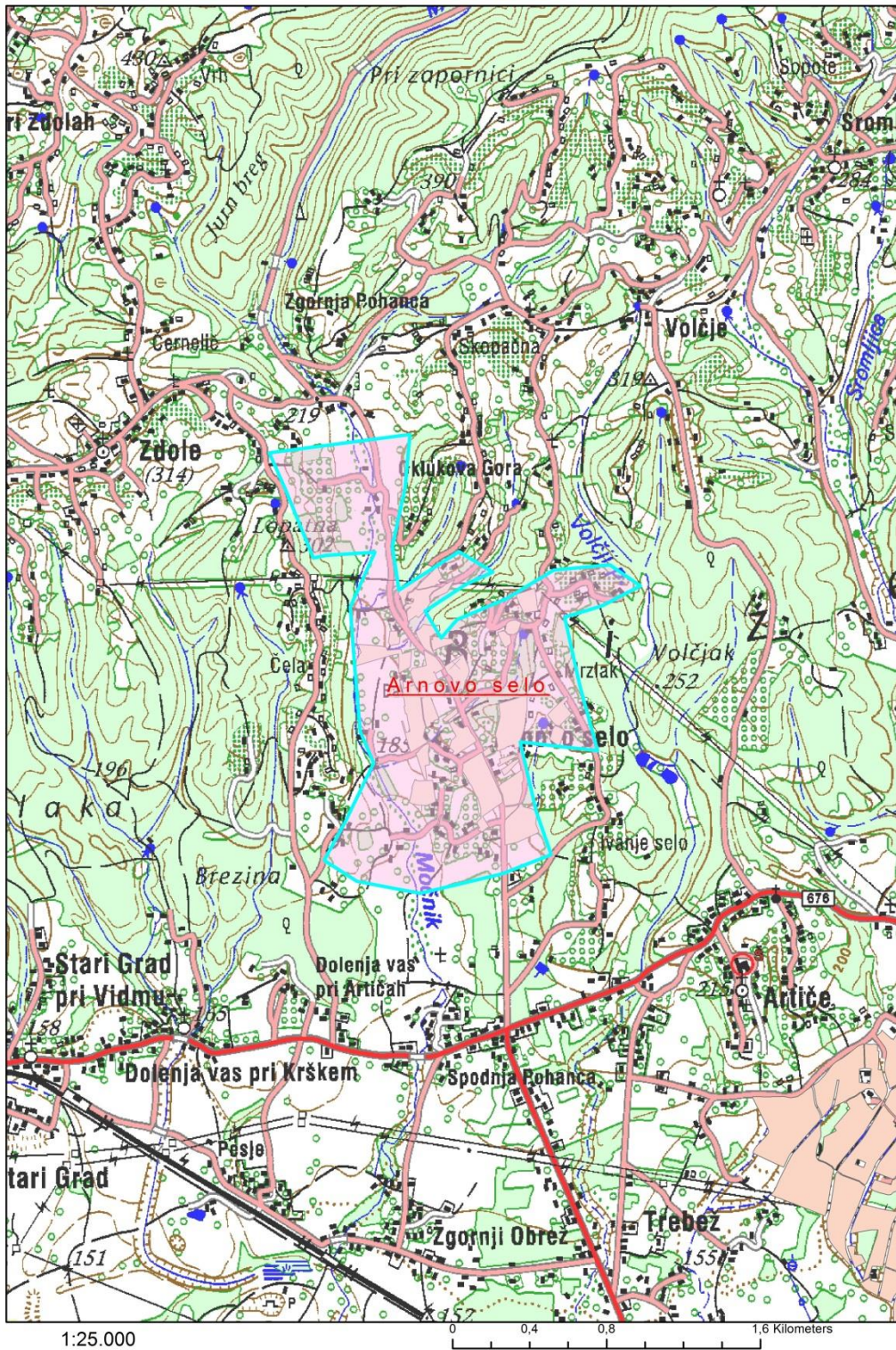
Karta 20: Posodobitve NS v Savinjski dolini – skupaj 500 ha



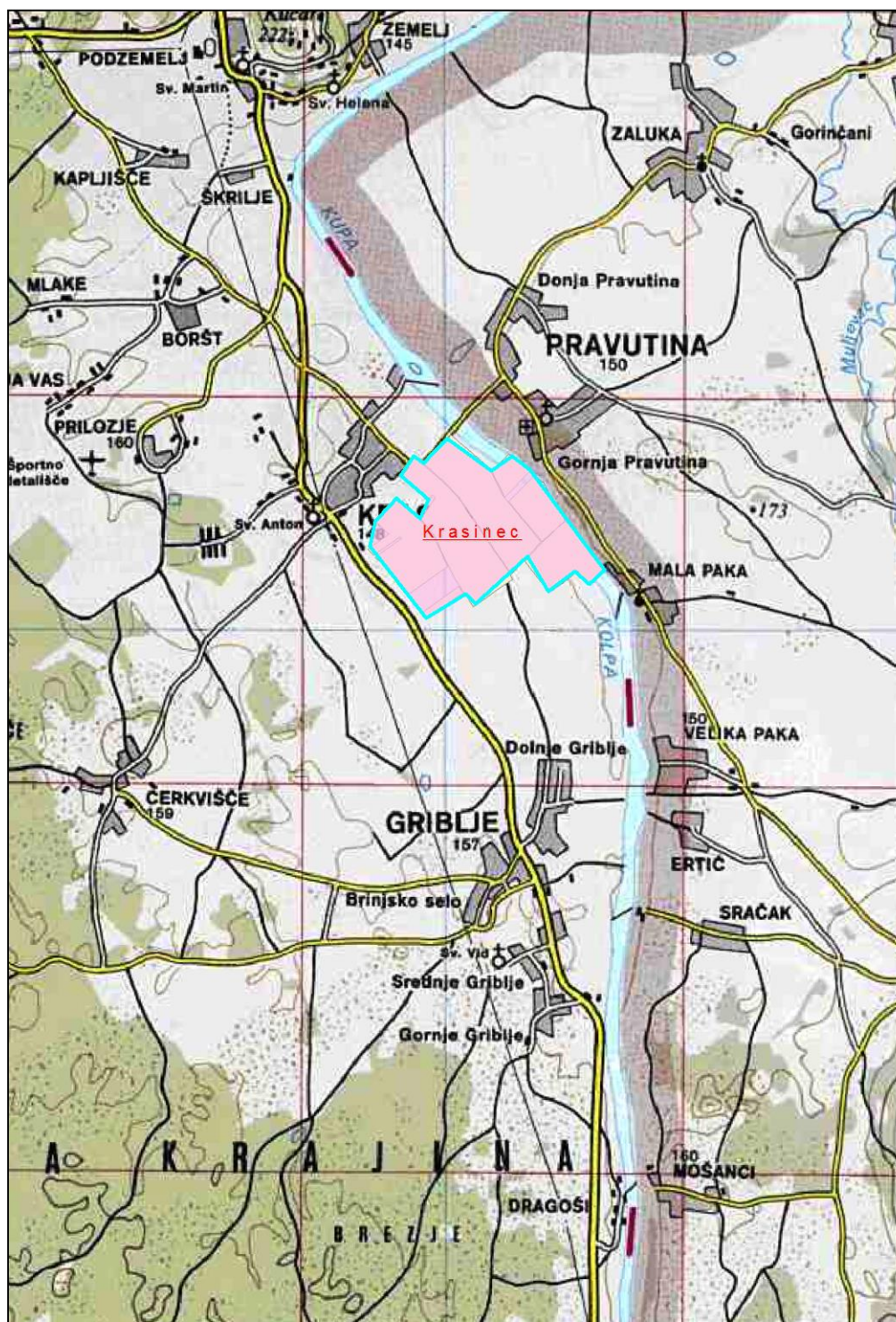
1:50.000



Karta 21: Posodobitev NS Arnovo selo – 80 ha



Karta 22: Posodobitev NS Krasinec – 48 ha



1:25.000



3. UKREPI ZA IZVEDBO OSTALIH NALOG IZ NAČRTA

Za izvedbo ukrepov načrta pod št. 7.1 – Ureditev postopkov za gradnjo NS in št. 7.2 – Ureditev evidenc in povečanje izkoriščenosti NS so že sprejete spremembe ZKZ in NUV II, v nadaljevanju pa bodo prizadevanja usmerjena v spremembe zakonodaje na področju urejanja prostora in gradnje objektov, zlasti za potrebe kmetijstva.

Za izvedbo prednostnih nalog Načrta pod št. 7.5 - Postavitev službe za strokovno pravilno namakanje in napoved namakanja in št. 7.6 - Organizacija izobraževanja o namakanju bodo obstoječe institucije, in sicer Sadjarski center Bilje in Sadjarski center Maribor – Gačnik, ki delujeta v okviru KGZS, ter Inštitut za hmeljarstvo in pivovarstvo Slovenije (IHPS), ki imajo potrebno infrastrukturo, znanje in izkušnje, vključene v proces demonstracij tehnik namakanja.

Na delu svojih zemljišč na lokaciji Loka pri Mengšu načrtuje ureditev demonstracijskega centra za prikaz različnih tehnik namakanja tudi Kmetijski inštitut Slovenije (v nadaljevanju: KIS), Infrastrukturni center Jablje.

V okviru zgoraj navedenih demonstracijskih centrov za namakanje bo organizirana tudi služba za napoved namakanja (optimalni čas in optimalni odmerki), pri tem bo sodelovala tudi ARSO. Cilj tega ukrepa je zmanjšanje nestrokovnega namakanja oziroma rabe vode, kar lahko učinkovito prispeva k racionalnejši rabi vode, ustrežnejšemu načrtovanju potrebnih količin vode ter boljšemu upravljanju NS.

Z zgoraj navedenimi centri bo tako pokrito večino KZ v Sloveniji, manjka le Dolenjska, kjer bo k sodelovanju povabljen Center biotehnike in turizma Grm, Novo mesto.

V proces izobraževanja za potrebe namakanja bodo vključene univerzitetne, visokošolske in srednješolske izobraževalne ustanove, znanstvenoraziskovalne institucije in druge organizacije s področja kmetijstva.

Prvenstveno je treba zagotoviti, da se bo izobrazilo vsaj nekaj kmetijskih svetovalcev – specialistov za namakanje, ki bodo lahko posredovali znanje o namakanju drugim kmetijskim svetovalcem, ki so specialisti za druga področja – sadjarstvo, zelenjadarstvo, ..., pa pri svojem delu potrebujejo tudi znanje o namakanju.

Izobraževanje kmetijskih pridelovalcev za potrebe namakanja bo potekalo prvenstveno v okviru programa dela Javne kmetijske svetovalne službe (v nadaljevanju: JKSS) KGZS, organizirane v osmih območnih zavodih, ki bodo izvajali:

- predavanja o namakanju, uvedbi NS, uvajanju okoljsko sprejemljivih tehnik namakanja (manjša poraba vode, manjše spiranje hranil, manjša poraba energije, ...), o ekonomski upravičenosti namakanja;
- osebna svetovanja,
- prikaz in ogled primerov dobrih praks in
- pripravo gradiv in člankov za objavo v medijih.

Izvajalci navedenih nalog bodo za njihovo izvedbo lahko kandidirali na javnih razpisih za pridobitev sredstev PRP 2014–2020.

Uredba o ukrepih prenosa znanja in svetovanja iz PRP 2014–2020 (Uradni list RS, št. 9/2015) v okviru Ukrepa 1 – Prenos znanja in dejavnosti informiranja, uvaja podukrep 1.2 – Podpora za demonstracijske aktivnosti in dejavnosti informiranja (v nadaljnjem besedilu: podukrep 1.2), ki je namenjen izvedbi demonstracijskih projektov, ki so namenjeni praktičnemu prikazu uporabe tehnologij, mehanizacije, postopkov, strojev, praks in drugih vsebin demonstracijskih projektov v kmetijskem in gozdarskem sektorju, tudi tistih, ki prispevajo k ohranjanju in izboljšanju stanja okolja, vključno s prilagajanjem in blaženjem podnebnih sprememb.

Demonstracijski projekti se lahko izvajajo v okviru javne infrastrukture, kot so poskusni centri, kmetijska in gozdna posestva ali v okviru izobraževalnih oziroma znanstveno-raziskovalnih institucij.

Demonstracijskih projektov se lahko udeležijo fizične osebe, ki se ukvarjajo s kmetijsko dejavnostjo in so vpisane v RKG kot nosilci kmetijskih gospodarstev, namestniki nosilcev kmetijskih gospodarstev ali člani kmetije ter zaposleni pri pravnih ali fizičnih osebah, ki so registrirane za kmetijsko dejavnost. Udeležba na demonstracijskih projektih je za udeležence demonstracijskih projektov brezplačna.

PRP 2014-2020 ponuja nov ukrep »Sodelovanje«, ki velik poudarek daje inovacijam, razvoju novih proizvodov, tehnologij, postopkov ter drugih aktivnostim sodelovanja za razvoj lokalnih trgov, skupnih okoljskih pristopov itd.

4. FINANČNO OVREDNOTENJE UKREPOV NAČRTA

Za izgradnjo novih in prenovu obstoječih NS se bodo namenila izključno sredstva PRP 2014 – 2020, NS s posameznimi uporabniki se štejejo kot investicija na kmetijsko gospodarstvo in namakalna oprema ter so podprti preko ukrepa 4.1 (izhodiščna višina sofinanciranja do 30 % upravičenih stroškov). Izgradnja NS z več uporabniki ter tehnološke posodobitve NS z več uporabniki pa so podprte v okviru ukrepa 4.3 (višina sofinanciranja do 100 % upravičenih stroškov).

V PRP 2014 – 2020 je za vse zemljiške operacije predvidenih 23,7 mio EUR nepovratnih sredstev. Od tega je polovica namenjena izgradnji in tehnološki posodobitvi NS.

V predhodnem obdobju je bilo iz sredstev PRP za gradnjo 1752 ha novih NS namenjeno 10.593.572 EUR, to je povprečno 6.046 EUR/ha, za posodobitev 396 ha NS pa je bilo namenjenih 948.692 EUR ali 2395 EUR/ha, kar ob nespremenjenih pogojih financiranja za izvedbo programa znaša:

2467 ha	(NS z več uporabniki – 100 %)	x	6046 EUR/ha	14.915.482 EUR
348 ha	(NS s posameznimi uporabniki – 30 %)	X	1813 EUR/ha	630.924 EUR
1273 ha	(posodobitve NS – 100 %)	X	2395 EUR/ha	3.048.835 EUR
SKUPAJ:				18.595.241 EUR

Za rabo vode se po ZV plačujeta dve dajatvi in sicer za vodno pravico in vodno povračilo, ki za leto 2016 znaša 0,0015 EUR/m³.

Pri izgradnji 2815 (2467 + 348) ha novih NS bo ob privzeti normi porabe vode za namakanje 1500 – 2000 m³/ha/leto potrebno po 4,2 – 5,6 mio m³ vode, in za obnovo 1273 ha NS, ob 15 % zmanjšanju porabe vode, še 1,6 – 2,2 mio m³ vode, skupaj torej 5,8 – 7,8 mio m³ vode na leto.

Za izvedbo prednostnih nalog načrta pod št. 7.5 - Postavitev službe za strokovno pravilno namakanje in št. 7.6 - Organizacija izobraževanja o namakanju naj bi se prav tako koristila sredstva PRP 2014–2020, in sicer po že sprejeti Uredbi o ukrepih prenosa znanja in svetovanja v okviru Ukrepa 1 – Prenos znanja in dejavnosti informiranja, Podpora za demonstracijske aktivnosti in dejavnosti informiranja in ukrepa »Sodelovanje«.

5. OMILITVENI UKREPI NAČRTA IN PROGRAMA

Za načrt in program je bilo skladno z določbami Zakona o varstvu okolja (Uradni list RS, št. 39/06 – uradno prečiščeno besedilo, 49/06 – ZMetD, 66/06 – odl. US, 33/07 – ZPNačrt, 57/08 – ZFO-1A, 70/08, 108/09, 108/09 – ZPNačrt-A, 48/12, 57/12, 92/13, 56/15, 102/15 in 30/16) izdelano Okoljsko poročilo (v nadaljevanju: OP) in Dodatek za presojo sprejemljivosti plana na varovana območja narave, ter pripravljene omilitveni ukrepi (v nadaljevanju: OU) za posamezna področja, na katerih bi lahko imela izvedba načrta in programa negativen vpliv, ki so prikazani v spodnjih podglavjih.

5.1 OU za področje kakovosti tal in kmetijskih zemljišč

Za doseganje okoljskega cilja se predlaga OU:

Pred trajno zasedbo kmetijskih površin zaradi izgradnje akumulacije je potrebno odstraniti rodovitni del tal in ga uporabiti pri rekultivaciji kmetijskih zemljišč oz. za izboljšavo obstoječih kmetijskih tal na drugih površinah. Pri odstranitvi rodovitega dela tal je potrebno zagotoviti, da tla ne vsebujejo invazivnih vrst rastlin in da tla niso kontaminirana z nevarnimi snovmi.

5.2 OU za področje voda

Za doseganje okoljskega cilja se predlagajo naslednji OU:

Predlagamo, da se v prvih in drugih varstvenih pasovih vodnih virov vodne pravice za namakanje kmetijskih površin ne podeljujejo. Ta ukrep bi po eni strani pomenil zaščito količin vodnega vira, ki se uporablja za oskrbo prebivalstva s pitno vodo, po drugi strani pa tudi preprečitev negativnih vplivov intenzivne kmetijske dejavnosti na kakovost vira pitne vode. Namakanje kmetijskih površin namreč običajno pomeni tudi intenzivno kmetijsko proizvodnjo, ki vključuje tudi večjo porabo gnojil ter zaščitnih sredstev, kar lahko negativno vpliva na kemijsko stanje podzemne vode v vodnem viru. [1] Osnova za delovanje predlaganega sistema nadzora rabe podzemne vode za namakanje je torej določitev kritičnih gladin, ob katerih lahko pričakujemo pričetek težav pri obratovanju črpališč pitne vode oziroma ob katerih se pričnejo negativni vplivi na ekosisteme, ki so odvisni od podzemne vode.

Predvidi naj se nadzor nad pravilno uporabo namakalnih sistemov, tudi iz vidika vplivov na okolje. To je namakanje s čim manjšim odvzemom vode in namakanje, ki povzroči čim manj izpiranja gnojil v tla. Tak način je tudi najbolj ekonomičen ker se zmanjša oz. optimizira poraba energije in poraba gnojil.

Predlagamo, da se v naslednjih fazah (PZI, PVO oz. OVS) natančneje preverijo viri vode za NS Grad Poženik, NS Brnik, NS Komenda – Moste, NS Jablje in NS Mengeš-Loka-Rodica ter morebitni škodljivi vplivi na količinsko stanje vodnega telesa reke Pšate in Temenice za NS Trebnje.

Odvzem vode za namakanje naj bo v takšnem obsegu, da se na mejnih odsekih rek ohranja ekološko sprejemljiv pretok oz. pretok določen v meddržavnih sporazumih.

5.3 OU za področje kulturne dediščine in kulturne krajine

Predlagajo se naslednji OU:

OU, ki se upoštevanju pri pripravi prostorskih aktov ali projekta:

- V primeru fizičnega posega v tla na območju arheološkega najdišča je investitor dolžan izvesti predhodne arheološke raziskave, na podlagi katerih se potem odredi nadaljnji potek

dela. Za ukrep je zadolžen investitor namakalnega sistema. Rok izvedbe: pred pridobitvijo gradbenega dovoljenja.

- Na območjih kulturne krajine je prepovedano krčenje mejic in ostankov gozdov. Za ukrep je zadolžen investitor namakalnega sistema. Rok izvedbe: po pridobitvi gradbenega dovoljenja, ves čas obratovanja.
- Vodne akumulacije na območju kulturne krajine je potrebno oblikovati na način da čim manj spreminja podobo krajine. Prilagoditi je potrebno obliko in višino nasipov ter območje primerno zasaditi. Za ukrep je zadolžen investitor namakalnega sistema oz. občina, ki pripravlja prostorski akt. Rok izvedbe: v času priprave projekta (PGD) oz. prostorskega akta.
- Vodne akumulacije se ne sme umeščati na območja arheoloških najdišč. Za ukrep je zadolžen investitor namakalnega sistema oz. občina, ki pripravlja prostorski akt. Rok izvedbe: v času priprave projekta (PGD) oz. prostorskega akta.
- Na območjih kulturne krajine ter vplivnih območjih kulturne dediščine, naj se uporabljajo namakalni sistemi, ki čim manj spreminjajo podobo krajine, kot so kapljično namakanje in mikrorazpršilci. Nadzemne mobilne enote za namakanje naj se ne uporabljajo. Za ukrep je zadolžen investitor namakalnega sistema oz. občina, ki pripravlja prostorski akt. Rok izvedbe: v času priprave projekta (PGD) oz. prostorskega akta.

5.4 OU za področje gozdnih površin

Za doseganje okoljskega cilja se predlagajo naslednji OU:

Pri izgradnji namakalnih sistemov naj se v največji možni meri ohranjajo gozdni osamelci znotraj kmetijske pokrajine.

V naslednjih fazah projektiranja (IDZ, PGD) namakalnih sistemov je potrebno obliko namakalnih sistemov prilagoditi tako, da se na varovalne gozdove znotraj območij ne bo posegalo. Gre se za naslednje namakalne sisteme: NS Šentjernej, NS Polje Brje Žablje, NS Mengeš Loka Rodica, NS Veržej in NS Šafarsko.

5.5 OU za področje kakovosti podzemne vode, ki se namenja za oskrbo s pitno vodo

Za doseganje okoljskega cilja predlagamo naslednje OU:

Namakalne sisteme naj se umakne iz najožjih varstvenih pasov. Ti namakalni sistemi so: NS Artiče, NS Trebnje, NS Mengeš Loka Rodica, NS Savinska vzhod, NS Savinska zahod, NS Žadovinek, NS Hajdina, in NS Nemška cesta.

Na namakalnih sistemih, ki se nahajajo na ožjih vodovarstvenih območjih je dovoljeno samo namakanje z razpršilci ali kapljično namakanje z vodo v skladu z gnojilnim načrtom.

Načrt naj uvede mehanizme, ki bodo preprečevali pretirano namakanje na vodovarstvenih območjih.

5.6 OU za naravo

Predlagajo se OU, ki jih je potrebno upoštevati v obravnavanem načrtu in programu v nadaljnjih fazah načrtovanja, v fazi gradnje in obratovanja. Pri posameznem OU je v oklepaju navedeno, v kateri fazi ga je potrebno upoštevati, pri čemer (N) označuje fazo načrtovanja (priprava Načrta in Programa ukrepov namakanja ter nadaljnje načrtovanje) (G) fazo gradnje in (O) fazo obratovanja.

V kolikor se bo z novimi območji namakalnih sistemov Program ukrepov dopolnjeval, je potrebno dopolniti tudi okoljsko poročilo. V kolikor se na razpisu pojavi novo območje namakalnega sistema, ki ni del Programa ukrepov in zato ni bilo presojsano, tudi za novo

območje veljajo splošni omilitveni ukrepi (ki veljajo za vsa presojana območja namakalnih sistemov) in zanj je potrebno izvesti predhodni postopek v skladu z Uredbo o PVO. (N)

Program ukrepov za izvedbo Načrta razvoja namakanja in rabe vode za namakanje v kmetijstvu v Republiki Sloveniji do leta 2020 ob Preglednici 9 (seznam izgradenj in posodobitev NS do leta 2020) navaja: »Preglednica ni končna ali obvezujoča, saj se lahko zgodi, da se pojavi na razpisu območje, ki ob pripravi Programa ni bilo ocenjeno kot realno ali sploh ni bilo identificirano.« V kolikor bo v Program namakanja vključeno novo območje, ki ni bilo presojano, je potrebno izvesti predhodni postopek v skladu z Uredbo o PVO. (N)

Na površinah, na katerih so naravovarstveno pomembni habitatni tipi (glede na Uredbo o habitatnih tipih, ki se prednostno ohranjajo v ugodnem stanju), se NS ne umeščajo, te površine je potrebno iz NS izločiti. (N)

Izberejo se najbolj učinkoviti namakalni sistemi, ki porabijo najmanj vode in imajo najmanjši oziroma celo pozitiven vpliv na kakovost vode (N).

5.6.1 OU za vodotoke

Pri odvzemu vode iz vodotokov je potrebno natančno določiti dovoljeno količino vode za odvzem, da preprečimo negativen vpliv na združbe vodnih organizmov. Pri določitvi dovoljenega odvzema mora sodelovati strokovnjak biolog. Upoštevati je potrebno najnižje pretoke v vegetacijski sezoni (v sušnem delu leta), saj bo takrat potreba po odvzemu vode največja. Pri načrtovanju, gradnji in obratovanju namakalnih sistemov je potrebno strogo upoštevati dovoljen odvzem in z ustreznimi tehničnimi in drugimi ukrepi (nadzor) preprečiti kakršnokoli možnost prekoračenja dovoljenega odvzema. Pri določitvi dovoljenega oz. sprejemljivega odvzema je potrebno upoštevati kumulativni vpliv različnih dejavnikov na vodotok:

- vse že obstoječe odvzeme iz vodotoka oziroma z vplivnega območja;
- obstoječe in načrtovane obremenitve voda (izpusti odpadnih voda, izpusti čistilnih naprav (predvsem tistih, ki ne zagotavljajo terciarne stopnje čiščenja);
- dejansko stanje vodotoka in samočistilno sposobnost ter že izvedene oziroma še načrtovane obremenitve vodnega okolja (npr. regulacije, ureditve, zaježitve in druge posege, ki vplivajo na kvantiteto in kvaliteto vode v vodotoku);
- trende v spremembah padavin, vodnih režimov in temperature voda zaradi podnebnih sprememb. (N, G in O)

Ob vodotokih se ne gnoji v tlorisni širini najmanj 5 m od vodotokov 2. reda in 15 m od vodotokov 1. reda. Na priobalnih zemljiščih v tlorisni širini 15 m od brežine voda 1. reda in 5 m od voda 2. reda se fitofarmacevtska sredstva ne uporabljajo. V skladu z navedenim se navedenih površin ob vodotokih ne namaka (površine se izvzamejo iz NS). (N)

Neposredni odvzemi vode iz vodotokov in zaježitve vodotokov niso sprejemljive. Odvzem vode je možen le ob vodnih viških (v času visokih vodostajev voda), ki se nabirajo v manjših vodohranih. Vodohrani morajo biti umeščeni izven strug vodotokov. Vtok iz vodotoka v vodohran mora biti izveden na tak način, da odvzem vode iz vodotoka ob nižjih vodostajih ni možen (fiksna višina iztoka, brez možnosti prilagajanja za odvzem vode ob nižjih vodostajih).

Pri načrtovanju vtoka iz vodotoka je potrebno upoštevati dovoljen oziroma sprejemljiv odvzem vode iz posameznega vodotoka. (N, G)

Določitev dovoljenega oziroma sprejemljivega odvzema vode je potrebno izvesti do predhodnega postopka oziroma presoje vplivov na okolje. Na podlagi študije je NS potrebno prilagoditi ali opustiti, v kolikor omilitvenih ukrepov iz okoljskega poročila ne bo možno upoštevati. (N)

5.6.2 OU za akumulacije

Akumulacije morajo biti načrtovane tako, da se kakovost vode v vodotoku ne bo poslabšala, da se temperatura vode ne in vodni režim ne bosta toliko spremenila, da bi spremembe vplivale na kvantitativno in/ali kvalitativno sestavo združbe vodnih nevretenčarjev in drugih vodnih organizmov. (N)

Akumulacije se ne načrtujejo z neposrednimi zaježitvami na vodotokih, ampak ob vodotokih, in sicer na tak način, da se polnijo le v času visokih vodostajev (z vodnimi viški). Iztok iz vodotoka v akumulacija mora biti izveden na tak način, da odvzem vode iz vodotoka ob nižjih vodostajih ni možen (fiksna višina iztoka, brez možnosti prilagajanja za odvzem vode ob nižjih vodostajih). (N, G)

Določitev dovoljenega oziroma sprejemljivega odvzema vode iz vodotokov je potrebno izvesti do predhodnega postopka oziroma presoje vplivov na okolje. Na podlagi študije je NS potrebno prilagoditi ali opustiti, v kolikor omilitvenih ukrepov iz okoljskega poročila ne bo možno upoštevati. (N)

Vodna akumulacija ne sme predstavljati ekološke pasti za živali; urejena mora biti tako, da je živalim omogočen izhod. (N, G)

Preglednica 7: Omilitveni ukrepi za posamezno območje namakanja

Območje namakanja (NS)	Naravovarstveno pomembne vsebine	Omilitveni ukrepi
Arnovo selo	NV Močnik Naravovarstveno pomembne vrste (<i>Cordulegaster heros</i> , <i>Austropotamobius torrentium</i>)	Namakalnih površin znotraj naravne vrednote Močnik se ne širi. (N, G) Velja OU za vodotoke.
Artiče	Naravovarstveno pomembne vrste (navadni studenčar, koščak, sklednica, ribe in piškurji) in habitatni tipi. SAC Curnovščica EPO Curnovščica NV Močnik NV Sromljica NV Struga NV Šentlenart - opuščeni glinokopi	NS se ne umešča na površine, na katerih so naravovarstveno pomembni habitatni tipi (te površine se iz NS izločijo). (N, G) NS se ne umeščajo na območja naravnih vrednot, na območja Natura 2000, na območja EPO in niti v 5 m obvodni pas vodotokov. (N, G) NS se načrtuje na tak način, da se bo obremenjevanje voda kvečjemu zmanjšalo ter da ne bo prišlo do sprememb naravnega vodnega režima vodotokov (odvzem vode neposredno iz vodotokov ni sprejemljiv). (N, G)
Blato	/	/
Brezovnik	dvoživke, vodni organizmi	Velja OU za akumulacije in vodotoke.
Črnova	dvoživke, vodni organizmi	Velja OU za akumulacije in vodotoke.
Evrosad 1 in 2	EPO Sava od Radeč do državne meje	/
Gomilsko Grajska vas Ojstriška vas Prekopa	Vodotok Bolska in vodni organizmi.	Velja OU za vodotoke.

Gorišnica	Naravovarstveno pomembne vrste ptic	Na območju Gorišnica 3 ni dovoljeno urejati namakalnih sistemov, na način, da bi namakalne strukture v zraku ovirale let ptic. (N, G)
Hajdina	Naravovarstveno pomembne vrste ptic	Na območju ni dovoljeno urejati namakalnih sistemov, na način, da bi namakalne strukture v zraku ovirale let ptic. (N, G) V programu se ustrezno spremeni velikost NS, tako da gozdne površine ne bodo vključene. (N)
Jablje	Naravovarstveno pomembni HT Vodotok Pšata	NS se ne umešča na površine, na katerih so naravovarstveno pomembni habitatni tipi (te površine se iz NS izločijo). (N) Velja OU za vodotoke.
Kanal	Vodotoka Perivnik in Renk ter vodni organizmi.	Velja OU za vodotoke.
Kostanjevica	SAC Krka EPO Krka - reka NV Krka Vodotok Krka in vodni organizmi.	Velja OU za vodotoke. Za ugotovitev sprejemljivosti dodatnih odvzemov vode iz reke Krke, je potrebno opraviti celovit pregled že obstoječih obremenitev reke in obstoječih odvzemov.
Krasinec	SAC Kolpa EPO Kolpa NV Kolpa Vodotoki in vodni organizmi.	Velja OU za vodotoke.
Mengeš-Loka-Rodica	Vodotoki in vodni organizmi.	Velja OU za vodotoke.
Mirosan - Krčevina	Vodotoki in vodni organizmi. Daljinski vpliv na NV Savinja s pritoki. Daljinski vpliv na EPO in SAC Savinja Grušovlje – Petrovče	Velja OU za vodotoke.
Mlačevo	Naravovarstveno pomembne vrste in vodni ter na vodo vezani organizmi.	NS se ne načrtuje v najmanj 5 m obvodnem pasu ob Grosupeljščici (površine se iz NS umaknejo). (N) Velja OU za vodotoke.
Naklo Strahinj	EPO Sava od Radovljice do Kranja s sotočjem Tržiške Bistrice NV Sotočje Save in Tržiške Bistrice s prodišči	Velja OU za vodotoke.
Nemška cesta	SAC Sava Medvode - Kresnice EPO Sava od Mavčič do Save NV Kleče - suhi travnik 1 NV Sava - od sotočja Save Bohinjke in Save Dolinke do Črnuč	NS se ne umešča znotraj naravovarstveno pomembnih območij. NS se ne umešča na površine izven naravovarstveno pomembnih območij, na katerih so naravovarstveno pomembni habitatni tipi (te površine se iz NS izločijo). (N) Velja OU za vodotoke.
Ormož	SAC Drava EPO Drava – spodnja NV Drava - rečna loka 3	Namakanje v predvidenem obsegu ni sprejemljivo. Dovoljeno je namakanje obstoječih njivskih površin, prednostno se namaka površine S od železniške

		proge. (N, G) NS se ne umešča na površine, na katerih so naravovarstveno pomembni habitatni tipi (te površine se iz NS izločijo). (N) Na območju ni dovoljeno urejati namakalnih sistemov, na način, da bi namakalne strukture v zraku ovirale let ptic. (N, G)
Polje Brje Žablje	SAC Dolina Vipave EPO Dolina Vipave NV Vipava - rečni meander pri Brju NV Sava - od sotočja Save Bohinjke in Save Dolinke do Črnuč	NS se ne načrtuje v 15 m obvodnem pasu ob reki Vipavi, površine se iz NS izločijo (z izjemo območij obstoječih trajnih nasadov). (N) V naravovarstveno pomembnih območjih se ohranjajo trajni travniki. (N, G) NS se ne umešča na površine, na katerih so naravovarstveno pomembni habitatni tipi (te površine se iz NS izločijo). (N)
Savinjska - zahod Savinjska vzhod	SAC Savinja Grušovlje – Petrovče EPO Savinja Grušovlje – Petrovče NV Savinja s pritoki	Velja OU za vodotoke.
Semenarna	SAC Drava EPO Drava – spodnja	NS se ne umešča na površine, na katerih so naravovarstveno pomembni habitatni tipi (te površine se iz NS izločijo). (N) Na območju ni dovoljeno urejati namakalnih sistemov, na način, da bi namakalne strukture v zraku ovirale let ptic. (N, G)
Senovo	NV Brestanica NV Mali Kamen - povirno mokrišče	NS se ne umešča na naravovarstveno pomembna območja. (N) Velja OU za vodotoke..
Sevnica	Vodotoki in vodni organizmi.	Velja OU za vodotoke.
Sp. Slivnica	EPO Radensko polje - Bičje	NS se ne umešča v EPO Radensko polje – Bičje oziroma na območje naravovarstveno pomembnih habitatnih tipov. (N) Velja OU za vodotoke.
Šempasko polje	Naravovarstveno pomembne vrste, vezane na ekstenzivno kmetijsko krajino ter vodni organizmi. SAC Dolina Vipave EPO Dolina Vipave SPA Vipavski rob	NS se ne načrtuje na obstoječih travniških površinah. (N) Vsaj znotraj varovanih območij se namakanje ne načrtuje v 10 m pasu ob vodotokih. (N) Velja OU za vodotoke.
Šentjernej	SAC Krka s pritoki EPO Krakovski gozd EPO Krka – reka EPO Šentjernejsko polje NV Krka NV Lačni potok	NS se ne načrtujejo znotraj NV Krka. (N) Velja OU za vodotoke. Za ugotovitev sprejemljivosti dodatnih odvzemov vode iz reke Krke, je potrebno opraviti celovit pregled že obstoječih obremenitev reke in obstoječih odvzemov. (N)
Tajht	Vodotoki in vodni organizmi.	Velja OU za vodotoke. Velja OU za akumulacije.
Trebnje	SAC Vejar EPO Vejar	Znotraj naravne vrednote in Natura 2000 območja se NS ne načrtuje na obstoječih travniških površinah (te

	NV Vejar	površine se iz NS izločijo). (N)
Vransko	Vodotok Bolska in vodni organizmi.	Velja OU za vodotoke.
Žadovinek	/	/
Brda, Posočje in Idrijsko-Cerkljansko	X	Pri nadaljnjem načrtovanju se upoštevajo splošni OU za vodotoke ter OU za akumulacije. Potrebno je upoštevati tudi prisotnost morebitnih naravovarstvenih vsebin. (N)
Kukeč	ZO Krajinski park Goričko SAC Goričko SPA Goričko	NS se ne umešča na površine, na katerih so naravovarstveno pomembni habitatni tipi (te površine se iz NS izločijo). (N)
Lončarovci	ZO Krajinski park Goričko SAC Goričko SPA Goričko NV Lončarovci – mokrotni travniki	NS se ne umešča na površine, na katerih so naravovarstveno pomembni habitatni tipi (te površine se iz NS izločijo). (N) NS se ne načrtuje na naravni vrednoti. (N)
Selo	ZO Krajinski park Goričko SAC Goričko SPA Goričko	NS se ne umešča na površine, na katerih so naravovarstveno pomembni habitatni tipi (te površine se iz NS izločijo). (N)
Veščica	/	NS se ne umešča na površine, na katerih so naravovarstveno pomembni habitatni tipi (te površine se iz NS izločijo). (N)
Šafarsko	NV Mura - loka 1 NV Mura - reka 1 SPA Mura SAC Mura EPO Mura - Radmožanci	Namakanje je sprejemljivo na obstoječih njivskih površinah. NS se ne umešča na površine, na katerih so naravovarstveno pomembni habitatni tipi (te površine se iz NS izločijo). (N)
Razkrižje	/	NS se ne umešča na površine, na katerih so naravovarstveno pomembni habitatni tipi (te površine se iz NS izločijo). (N)
Veržej	/	NS se ne umešča na površine, na katerih so naravovarstveno pomembni habitatni tipi (te površine se iz NS izločijo). (N)
Logarovci	/	NS se ne umešča na površine, na katerih so naravovarstveno pomembni habitatni tipi (te površine se iz NS izločijo). (N)
Hrastje - Mota	/	NS se ne umešča na površine, na katerih so naravovarstveno pomembni habitatni tipi (te površine se iz NS izločijo). (N)
Košivec	Vodni organizmi, predvsem nevretenčarji in ribe, med njimi so tudi naravovarstveno pomembni.	Upoštevajo se OU v okoljskem poročilu za OPN Ajdovščina, in sicer: »Glede na trajno uničenje pritoka Kamenjskega potoka je potrebno izvesti renaturacijske posege na potoku Košivcu dolvodno od akumulacije do izliva v reko Vipavo, ki bodo to izgubo nadomestili oz. omilili. Pri tem je namen predvsem izboljšanje stanja potencialnega habitata za koščaka. Renaturacija potoka pomeni ureditev bolj naravne struge, vzpostavitev primerne obrežne vegetacije ter izboljšati kvaliteto vode (predvsem urediti komunalne odplaki okoliških vasi). Košivec ima regulirano strugo,

		<p>zato je potrebno na nekaj mestih ureditve odstraniti in omogočiti bočno razširitev potoka, kjer bo tako omogočen nastanek bolj finega sedimenta v strugi, kar koščak potrebuje. Za renaturacijo je izjemnega pomena tudi zasaditev struge, kar pomeni minimalno 5m pas vegetacije na obeh straneh potoka do izliva, mestoma priporočamo še širši pas.. Vsi ti ukrepi bodo omogočili tudi primerne življenjske pogoje za velikega studenčarja.</p> <p>Hkrati pa za zmanjšanje dolvodnega vpliva zadrževalnika do reke Vipave predlagamo naslednje. Kvaliteta in predvsem količina vode na izlivu Košivca v reko Vipavo sta neposredno odvisni od količine vode v levem pritoku Kamenjskega potoka. Zato mora biti kvaliteta vode (biološka, kemijska, fizikalna, še posebej temperatura) na iztoku iz zadrževalnika enaka vtočnim razmeram v zadrževalnik. V ta namen predlagamo izgradnjo cevi, ki bo zajela del vode iz potoka pred vtokom v zadrževalnik.</p> <p>Napeljana bo tako, da bo speljala vodo mimo zadrževalnika v strugo potoka pod jezom.</p> <p>Dodatni pogoj je še ta, da zadrževalnik ne bo imel talnega izpusta – omogočen bo le preliv preko roba zadrževalnika v primeru ekstremnih visokih poplavnih voda. Tako bodo zadrževalnik polnili le viški vod iz potoka, v potoku dolvodno pa bo zagotovljena ista kvaliteta vode kot je sedaj pred posegom. Predlagamo, da je premer cevi takšen, da omogoča prevajanje srednjih pretokov. Take ureditve zadrževalnikov so v svetu že poznane (povzeto po Krašna, 2014).«(N, G)</p> <p>V kolikor se bodo navedeni omilitveni ukrepi v postopku CPVO za OPN Ajdovščina spremenili oz. dopolnili, je potrebno upoštevati tudi dopolnitve, ki so nastale po 12.06.2014.</p>
Čuke Draga 1 in 2 Jernejska dolina Ribila Montekalvo Trmun	KP Sečoveljske soline SAC Kanal Sv. Jerneja SPA Sečoveljske soline SAC Sečoveljske soline in estuarij Dragonje	Velja OU za akumulacije in vodotoke.
Strunjanska dolina	Vodni organizmi, predvsem nevretenčarji in ribe, med njimi so tudi naravovarstveno pomembne vrste. NV Sanguetera EPO in SAC Strunjanska dolina Naravni rezervat Strunjan – Stjuža Krajinski park Strunjan	Dejanski obseg oziroma površina akumulacije se natančneje določi, akumulacija se načrtuje izven Natura 2000 območja Strunjanska dolina. (N) NS se ne umešča na površine, na katerih so naravovarstveno pomembni habitatni tipi (travniki, mejice in obrežni pas). Te površine se iz NS izloči. (N, G) Akumulacija se načrtuje tako, da ne bo posegala v NV Sanguetera ter da ne bo vplivala na vodni režim NV. Akumulacija se načrtuje izven Natura 2000 območja Strunjanska dolina. (N, G) Pri nadaljnjem načrtovanju se upošteva tudi OU za akumulacije in vodotoke.

V fazi priprave Programa ukrepov za izvedbo Načrta razvoja namakanja in rabe vode za namakanje v kmetijstvu v Republiki Sloveniji do leta 2020, je za izvedbo omilitvenih ukrepov odgovorno Ministrstvo za kmetijstvo, prehrano in gozdarstvo.

V fazi podrobnejšega načrtovanja so za izvedbo omilitvenih ukrepov odgovorno Ministrstvo za kmetijstvo, prehrano in gozdarstvo, investitor in načrtovalec.

V fazi izvedbe in obratovanja sta za izvedbo omilitvenih ukrepov odgovorna investitor in izvajalec del.

5.7 OU za področje kakovosti tal in kmetijskih zemljišč

Za doseganje okoljskega cilja »Krepitev zmogljivosti za prilagajanja kmetijstva podnebnim spremembam« se predlagajo OU:

- V okviru načrtovanja namakalnega sistema (vodno dovoljenje, PGD) je treba upoštevati prihodnje scenarije podnebja (oceno vplivov podnebnih sprememb na napajanje podzemne vode, indeks suše na podzemnih vodnih virih po podnebnih scenarijih, oceno vplivov na rastne razmere, ocene stanja tal na kmetijstvo) ter prilagajati napoved namakanja podnebnim spremenljivkam.
- Vzdrževanje obstoječe ter izgradnja in uporaba nove namakalne infrastrukture ter časa namakanja kmetijskih površin mora biti prilagojeni najnovejšim ocenjenim vplivom podnebnih sprememb.

6. LITERATURA IN VIRI

- Direktiva Evropskega parlamenta in sveta 2000/60/ES z dne 23. 10. 2000 o določitvi okvira za ukrepe Skupnosti na področju vodne politike (Uradni list L 327, 22/12/00, str. 1-73), (<http://eur-lex.europa.eu/legal-content/SL/TXT/PDF/?uri=CELEX:32000L0060&from=SL>)
- Nacionalno posvetovanje o prilagajanju podnebnim spremembam in suši, Ljubljana, 6. 2. 2014 (<http://www.arso.gov.si/podnebne%20spremembe/projekti/>)
- Načrt upravljanja voda za vodni območji Donave in Jadranskega morja za obdobje 2016–2021 (http://www.mop.gov.si/si/delovna_podrocja/voda/nacrt_upravljanja_voda/)
- Ocena vodnih perspektiv na območju RS in možnosti rabe vode v kmetijski pridelavi, Končno poročilo, Ljubljana, avgust 2010, Pintar in sod. (http://www.bf.uni-lj.si/fileadmin/users/1/agronomija/Melioracije/V4-0487/4._Akumulacije.pdf)
- Povprečna letna količina padavin v obdobju 1971-2000 (<http://www.arso.gov.si/vreme/podnebje/karte/karta4027.html>)
- Pravilnik o evidenci melioracijskih sistemov in naprav (Ur. l. RS, št. 3/09) (<https://www.uradni-list.si/1/content?id=90495>)
- Projekcija vodnih količin za namakanje v RS Končno poročilo, Ljubljana, 31. Marec 2012, Pintar in sod. (<http://mvd20.com/LETO2011/R17.pdf>)
- Resolucija o strateških usmeritvah razvoja slovenskega kmetijstva in živilstva do leta 2020 - »Zagotovimo si hrano za jutri« (Uradni list RS, št. 25/11) ([http://www.uradni-list.si/1/content?id=102992#!/Resolucija-o-strateskih-usmeritvah-razvoja-slovenskega-kmetijstva-in-zivilstva-do-leta-2020-Zagotovimo-si-hrano-za-jutri-\(ReSURSKZ\)](http://www.uradni-list.si/1/content?id=102992#!/Resolucija-o-strateskih-usmeritvah-razvoja-slovenskega-kmetijstva-in-zivilstva-do-leta-2020-Zagotovimo-si-hrano-za-jutri-(ReSURSKZ)))
- Strategija prostorskega razvoja Slovenije (Uradni list RS, št. 76/04) (<http://www.uradni-list.si/1/objava.jsp?urlid=200476&stevilka=3397>)
- Strategija za izvajanje resolucije o strateških usmeritvah razvoja slovenskega kmetijstva in živilstva do leta 2020 (http://www.mkgp.gov.si/fileadmin/mkgp.gov.si/pageuploads/podrocja/Kmetijstvo/strategija_razvoj_slo_kmetijstva_2020.pdf)
- Trajnostna raba vode za krepitev rastlinskega pridelovalnega potenciala v RS Končno poročilo, Ljubljana, marec 2013, Pintar in sod. (http://www.bf.uni-lj.si/fileadmin/users/1/agronomija/Melioracije/V4-1131/V4-1131-_KON%C4%8CNO_poro%C4%8Dilo_130331_sprejete_pripombe_MKO.pdf)
- Uredba o načinu izvajanja javne službe upravljanja in vzdrževanja hidromelioracijskih sistemov (Uradni list RS, št. 95/11, 108/13 in 31/14)
- Uredba o posegih v okolje, za katere je treba izvesti presojo vplivov na okolje (Uradni list RS, št. 51/14 in 57/15)
- Uredba o razvrščanju objektov glede na zahtevnost gradnje (Uradni list RS, št. 18/13, 24/13 in 26/13)
- Uredba o vodovarstvenem območju za vodno telo vodonosnika Apaškega polja (Uradni list RS, št. 59/07, 32/11, 22/13 in 79/15)
- Uredba o vodovarstvenem območju za vodno telo vodonosnikov Dravsko-ptujskega polja (Uradni list RS, št. 59/07, 32/11, 24/13 in 79/15)
- Uredba o vodovarstvenem območju za vodno telo vodonosnikov Rižane (Uradni list RS, št. 49/08, 72/12 in 69/13)
- Uredba o vodovarstvenem območju za vodno telo vodonosnikov Ruš, Vrbanskega platoja, Limbuške dobrave in Dravskega polja (Uradni list RS, št. 24/07, 32/11, 22/13 in 79/15)
- Zakon o vodah (Uradni list RS, št. 67/02, 2/04 - ZZdl-A, 41/04 - ZVO-1, 57/08, 57/12, 100/13, 40/14 in 56/15)
- Zakon o kmetijskih zemljiščih (Uradni list RS, št. 71/11 - uradno prečiščeno besedilo, 58/12 in 27/16)
- Mesečni bilten ARSO, 2016
- Regionalni vodno-bilančni model GROWA-SI (JÜLICH & ARSO), 2016
- Količinsko stanje podzemnih voda v Sloveniji Osnove za NUV 2015-2021, Agencija RS za okolje, Ljubljana, 2015 (http://www.arso.gov.si/vode/podzemne%20vode/publikacije%20in%20poro%C4%8Dila/Kolicinsko_stanje_podzemnih_voda_v_Sloveniji_OSNOVE_ZA_NUV_2015_2021.pdf)